

## EVOLUȚIA COMERȚULUI EXTERIOR IN PRIMELE 9 LUNI 2006

1. Comerțul exterior al României în **primele 9 luni ale anului 2006**, a prezentat o serie de caracteristici dintre care amintim următoarele:

- Creșterea nominală a **exporturilor** a fost de **16,0%** iar cea a **importurilor** de **24,5%**.
- Un fenomen îmbucurător este faptul că exporturile de produse ale industriei construcțiilor de mașini au înregistrat o majorare superioară celei de la import cu 10 puncte procentuale (40,8% față de 30,8%) în condițiile în care totuși România are nevoie de importuri de capital pentru susținerea dezvoltării economice. **De fapt, aceasta reprezintă singura grupă de produse unde dinamica exporturilor o devansează pe cea a importurilor.**
- Expansiunea importurilor într-un ritm mai rapid cu 8,5 puncte procentuale decât cel al exportului, a condus la majorarea **deficitului comercial (FOB-CIF)** cu 45,6% față de deficitul comercial înregistrat în aceeași perioadă a anului anterior.
- 
- Atât dezvoltarea economică ca urmare a amplului proces investițional cât și creșterea veniturilor populației schimbă din ce în ce mai pronunțat din punct de vedere cantitativ și calitativ activitatea de comerț exterior.
- Exporturile românești sunt din ce în ce mai mari și cu valoare adăugată sporită dar importurile înregistrează o dinamică peste cea a exporturilor, reflectată în creșterea deficitului comercial.
- Comparabil, de la o medie lunară a exporturilor de 1,6 mld. euro în 2004 s-a ajuns la o medie de 2,1 mld. euro în acest an.
- Cele mai mari creșteri la export s-au înregistrat la produsele industriei construcțiilor de mașini, respectiv la mijloace de transport cu 53,7% și la mașini și dispozitive mecanice și electrice cu 35,8%. Creșteri semnificative, dar nu de anvergura celor menționate anterior, s-au înregistrat la produsele minerale (13,1%) și la produse ale industriei chimice (16,4%).
- Principala caracteristică structurală în ceea ce privește exportul constă în trecerea de la preponderența produselor industriei ușoare la cea a produselor industriei construcțiilor de mașini. În acest context, la sfârșitul lunii septembrie, exportul industriei ușoare reprezenta mai puțin de 23% din total export, în timp ce ponderea exportului de produse ale industriei construcțiilor de mașini depășea 30%.
- Se constată menținerea gradului de dependență a economiei ; gradul de acoperire al importurilor CIF prin exporturi este de 66,5%, cu 4,9 puncte procentuale sub cel înregistrat în aceeași perioadă a anului 2005. și implicit a exporturilor față de importuri și chiar o adâncire a acesteia;

- Importurile au ajuns la o medie lunară de 3,2 mld. euro în primele 9 luni 2006 față de 2,7 mld. euro și 2,2 mld. euro în anul 2005 respectiv 2004.
- Evoluția ascendentă a **importurilor** s-a reflectat în majorarea importului de metale comune și articole (34,8%), mijloace de transport (33,4%), mașini și dispozitive mecanice și electrice (30,5%), produse minerale (25,2%) și produse ale industriei chimice (24,2%).
- Creșterea mai accentuată a importurilor se datorează, în primul rând, importului de bunuri de capital care s-a majorat în primele 9 luni cu 30,7% sporul pe total importuri fiind de 24,5%.
- De asemenea, **decalajul dintre export și import a fost favorizat și de evoluția cursului de schimb, aprecierea monedei naționale anulând practic avantajul dat de evoluția prețurilor internaționale.** Astfel, pe primele 9 luni, aprecierea monedei naționale a fost de 2,1% în timp ce prețurile la export înregistrau o creștere cu 3,6% peste cea a prețurilor produselor importate. Dacă avem în vedere că la sfârșitul lunii septembrie față de ianuarie aprecierea a fost de 3,3%, se poate concluziona că acest fenomen a constituit un motiv în plus pentru majorarea importurilor.

## 2. Principale caracteristici ale evoluției exporturilor

Exporturile **FOB** realizate au fost în valoare de 19,1 mld. euro cu o valoare **medie lunară** de 2,1 mld. euro, comparativ cu 1,8 mld. euro în primele 9 luni ale anului 2005. Valoarea **exporturilor** în luna **septembrie** a fost de 2199,6 mil. euro în creștere cu 6,1% față de **septembrie** 2005.

În ultimele luni exportul de bunuri a înregistrat un trend descrescător, astfel de la o creștere cu 20,3% în primul semestru, comparativ cu anul anterior, la 9 luni creșterea s-a încetinit până la 16%.

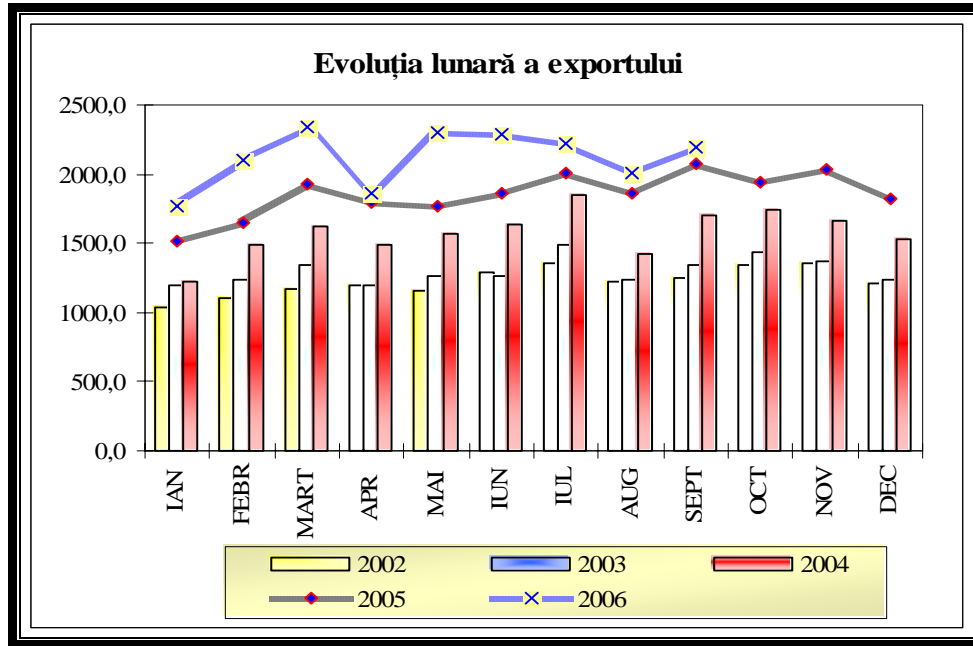
Cu excepția exporturilor de produse ale industriei construcțiilor de mașini și a celor din lemn și mobilă, restul grupelor de produse de export și-au situat creșterea sub cea realizată anul trecut, mai ales în cazul produselor minerale, care și-au încetinit creșterea de la 81,1% la 13,1%.

Ponderea **exportului definitiv** în total export s-a majorat cu 2,1 puncte procentuale dar a înregistrat o diminuare a ritmului de creștere cu cca. 12 puncte procentuale, în timp ce exportul rezultat din procesul de **perfecționare activă (PA)** a înregistrat o accentuare a ritmului de creștere cu cca. 6 puncte procentuale chiar dacă a avut loc o diminuare a ponderii acestuia în total cu cca. 2 puncte procentuale.

Majorarea exportului de **produse ale industriei construcțiilor de mașini** a contribuit cu 63,2% la creșterea exportului total fenomen extrem de îmbucurător dacă se are în vedere faptul că această grupă reprezintă produse de înaltă complexitate. Astfel s-a constatat o îmbunătățire continuă a structurii exportului românesc în favoarea **produselor de complexitate ridicată**, cu valoare adăugată mare, ponderea acestora în total export majorându-se cu **5,0 puncte procentuale** față de primele 9 luni ale anului 2005 ajungând să reprezinte cca 31% din total exporturi, față de 25% în aceeași perioadă din anul 2004.

Din punct de vedere al ritmului de creștere a exporturilor se constată că în trimestrul III 2006 acesta s-a diminuat cu 10 puncte procentuale față de cel înregistrat în trimestrul II 2006 și 11,6 puncte procentuale față de cel din trimestrul III 2005.

Graficul nr.1



În primele 9 luni 2006 comparativ cu aceeași perioadă a anului 2005 evoluția exporturilor pe grupe de produse a prezentat următoarele caracteristici:

- **produsele industriei construcțiilor de mașini** au înregistrat cea mai pronunțată creștere, pe seama majorării localizate la **mașini și aparate mecanice și electrice** cu 35,8% și la **autovehicule** cu 53,7%. Această situație demonstrează faptul că industria românească încearcă să răspundă cererii externe orientându-se către produse cu valoare adăugată ridicată;
- **produsele industriei chimice** cu un plus de **16,4%**, au înregistrat o diminuare a ritmului de creștere cu 10,2 puncte procentuale. Majorarea exportului acestei grupe se datorează în special suplimentării exportului de: **materiale plastice și articole** cu 37,2%, **cauciuc și articole** cu 12,3%, **produse chimice organice** cu 16,4% și **produse chimice anorganice** cu 7,5%;
- **produsele minerale** au înregistrat o majorare cu doar 13,1%, având o tendință de diminuare drastică a ritmului de creștere, dacă luăm în considerare faptul că în semestrul I anul curent, creșterea acestei grupe a fost de 48,7%. Această evoluție a fost susținută integral de creșterea **combustibililor minerali și uleiurilor** posibil influențată de scăderea prețului țițeiului la nivel mondial;
- **produsele industriei ușoare**, care reprezintă o componentă însemnată a exportului, au înregistrat o creștere cu numai 0,7%, pe seama majorării exportului de **încălțăminte** cu 6,1% în condițiile în care cel de **materii textile și produse** a înregistrat o diminuare cu 1,5%. Este important de menționat faptul că majorarea grupeii se datorează în întregime creșterii înregistrate la **exportul definitiv** (30,7%), în condițiile în care exportul în regim de PA s-a diminuat cu 2,3%;
- **produsele din lemn inclusiv mobilier** au înregistrat o creștere cu **8,6%** pe seama exportului de **mobilă și articole de iluminat și lemn și produse din lemn**;

- **metalele comune și articolele** au înregistrat o diminuare a ritmului de creștere cu 7,4 puncte procentuale datorată în principal scăderii cu 9,3% a exportului de **fontă fier și oțel**, care reprezintă aproape jumătate din exportul grupei. În același timp la exportul de **produse din fontă fier și oțel** s-a înregistrat o majorare cu 20,9% această grupă reprezentând 24% din total grupă. De asemenea, un export suplimentar s-a obținut și la **aluminiu și articole** care s-a majorat cu 52,8%, dar ponderea acestora în grupă este mult mai mică, având un impact mai redus asupra evoluției acesteia;
- **produsele agroalimentare** au înregistrat o creștere cu 16% în principal pe seama majorării exportului de **animale vii** cu 19,5% și cel de cereale cu 16,3%.

### 3. Principale caracteristici ale evoluției importurilor

Valoarea **importurilor** în primele 9 luni ale anului 2006 a fost de **28,7 mld. euro** cu 24,5% mai mare față de perioada corespunzătoare a anului 2005.

**Importurile** în luna **septembrie** au atins valoarea de 3380,6 mil. euro în creștere cu 18,8% față de septembrie 2005, în timp ce valoarea medie lunară a fost de 3,2 mld. euro, comparativ cu 2,6 mld. euro în primele 9 luni ale anului 2005.

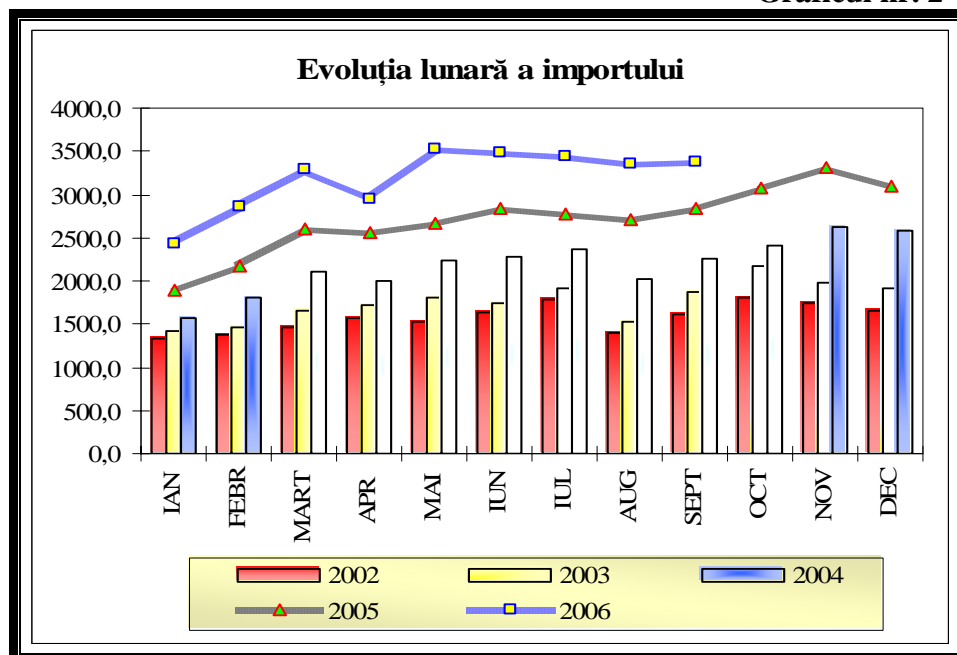
Evoluția importului a înregistrat o ușoară diminuare a ritmului de creștere cu 1,1 puncte procentuale față de trimestrul II 2006 și 3 puncte procentuale față de trimestrul III 2005.

Evoluția ascendentă a **importurilor** s-a reflectat în majorarea importului de mijloace de transport (33,4%), mașini și dispozitive mecanice și electrice (30,5%), produse metalurgice (34,8%), produse minerale (25,2%) și produse ale industriei chimice (24,2%).

Cea mai mare pondere o deține importul de **produse ale industriei construcțiilor de mașini** care reprezintă 36,4% din total, reprezentând în principal bunuri de capital dar și produse de folosință îndelungată.

În perioada analizată se remarcă o majorare a ponderii importului definitiv în total import cu 2,4 puncte procentuale, iar în cazul importului pentru prelucrare activă se constată o diminuare a ponderii cu 2,5 puncte procentuale până la 21,1%.

**Graficul nr. 2**



Grupele de produse al căror import a avut un impact semnificativ asupra evoluției importului total în primele 9 luni ale anului 2006, comparativ cu perioada corespunzătoare a anului 2005, au fost următoarele:

- **produsele industriei construcțiilor de mașini** care au înregistrat o creștere cu 30,8% contribuind cu cca. 44% la creșterea totală a importului. Principalele grupe de produse care au înregistrat majorări de import sunt **mașini și aparate mecanice și electrice** (30,5%) și **mijloace de transport** (33,4%);
- importul de **produse minerale** s-a majorat cu 25,2% dar cu o diminuare a ritmului de creștere cu 22 puncte procentuale față de cel înregistrat în primele 9 luni 2005. Un factor de presiune asupra importului de minerale, l-a constituit menținerea prețului țițeiului de referință american la un nivel ridicat, contribuind la creșterea atât a prețului țițeiului importat, cât și la creșterea valorii importului de produse petroliere. Importul de **combustibili minerali, uleiuri** a susținut practic creșterea de import realizată la această grupă de produse (28,2%), contribuind integral la majorarea grupei;
- importul de **metale și articole din metal** s-a majorat cu cca. 35%, această grupă contribuind cu 13% la majorarea importului total. Majorarea acestui import s-a datorat în proporție de o treime importului de **produse din fontă, fier și oțel**. Alte produse care au contribuit la creșterea importului acestei grupe au fost **cupru și produse** cu cca. 17% precum și **aluminiu și articole** cu cca. 10%;
- produsele **industriei chimice** au înregistrat o creștere apropiată celei pe total import (24,2%), pe fondul majorării importului de materiale plastice și articole din acestea cu 27,4% și a celui de produse farmaceutice cu 26,5%;
- **produsele agroalimentare** au crescut cu 22,5% în principal pe seama majorării importului de **carne** care reprezintă 21% din importul grupei. De asemenea, majorări semnificative s-au înregistrat și la importul de **zahăr și produse din zahăr și legume, plante, rădăcini** (62,4%) precum și la **preparate din legume, fructe** și la importul de băuturi, oțeturi ( 54% respectiv 73% ).
- importul de **produse ale industriei ușoare** a cunoscut o creștere de doar 4,3%, datorată în principal diminuării importului de **filamente sintetice sau artificiale** cu 2,8%, **bumbac, fire și țesături din bumbac** cu 3,1%, **fibre sintetice sau artificiale** cu 1,6%, concomitent cu majorări ale importurilor de **confecții tricotate și încălțăminte** (6,5% respectiv 16,3%);

#### 4. Evoluția deficitului comercial

Expansiunea importurilor într-un ritm mai rapid cu 8,5 puncte procentuale decât cel al exportului a condus la majorarea **deficitului comercial (FOB-CIF)** cu 45,6% față de deficitul comercial înregistrat în aceeași perioadă a anului 2005.

Evoluția soldului balanței comerciale în primele 9 luni 2006 pe principalele grupe de produse indică **excedente comerciale** la: produsele **industriei ușoare**, produsele din **lemn (inclusiv mobilier)**, **metale comune și articole din metal** și deficite la restul de grupe de produse.

Structura **deficitului comercial** pe grupe de produse a avut următoarea evoluție:

- **produsele industriei construcțiilor de mașini** au acumulat un deficit de 4723 mil. euro, în creștere cu 20,4% față de valoarea înregistrată în perioada corespunzătoare a anului anterior, localizat în proporție de 64,0% la **mașini și aparate mecanice și electrice**, 28,5% la **mijloace de transport** și 7,4% aferent secțiunii **instrumente și aparate optice de măsură de control sau de precizie**;
- grupa **produselor minerale** a înregistrat un nivel al deficitului de 2402,8 mil. euro, cu 38,7% superior valorii din perioada corespunzătoare a anului 2005, determinat, în principal, de adâncirea deficitului la capitolul **combustibili minerali, uleiuri** cu 48,5%;

- **produsele industriei chimice** au înregistrat un deficit de 2336,3 mil. euro localizat la:
- **produse chimice** cu un sold de -1336,6 mil. euro ce a reprezentat cca. 57% din deficitul grupei, datorat, în principal, **produselor farmaceutice și uleiurilor esențiale și extractelor tanante sau colorante**. Singura poziție la care s-a realizat excedent a fost capitolul **îngrășăminte** cu 209,3 mil. euro cu 7,8% superior celui din perioada similară a anului anterior;
- **materiale plastice, cauciuc** cu un deficit de 999,6 mil. euro, preponderent pe seama capitolului **materiale plastice și articole**, în creștere cu 22,1% față de deficitul înregistrat în primele 9 luni din 2005;

Schimburile comerciale cu **produse agroalimentare** au atins un deficit de 1158,7 mil. euro, cu 238 mil. euro mai mult decât în perioada similară a anului anterior, ca urmare a evoluțiilor înregistrate la următoarele categorii de mărfuri:

- **produse alimentare diverse, băuturi, tutun** cu un sold negativ de 654,4 mil. euro (cca. 57% din deficitul grupei), datorat în proporție de 28,1% deficitelor înregistrate la **tutun și înlocuitori**, 18,7% **zahărului și produselor din zahăr** și 15,0% **preparatelor alimentare diverse**;
- **animale și produse de regn animal**, cu un deficit de 346,3 mil. euro, reprezentând cca. 29,9% din deficitul grupei fiind datorat produselor din **carne și organe comestibile**. În cadrul grupei, comerțul cu **animale vii** este singurul care a înregistrat excedent (81,4 mil. euro);
- **produse regn vegetal** cu un deficit de 148 mil. euro, cu 27,9% superior celui înregistrat în perioada ianuarie-septembrie 2005, datorită majorării accentuate a deficitului la **legume, plante, rădăcini** (de 15,1 ori), precum și a celui înregistrat la **plante** și la **fructe** (61,3% și respectiv 24,0%). În același timp, s-au realizat excedente sporite față de primele 9 luni ale anului 2005 la **cereale** (42,3%) și la **semințe și fructe oleaginoase** (de 2,1 ori).

Grupele de produse care au înregistrat **excedent** au fost următoarele:

- **produsele industriei ușoare**, cu un excedent în valoare de 1027,2 mil. euro, dar diminuat cu 9,4% în raport cu valoarea din perioada similară a anului trecut. Acest excedent s-a localizat la **încălțăminte, pălării, umbrele** (745,4 mil. euro) și **materii textile și produse** (675,4 mil. euro). Secțiunea **piei crude și tăbăcite** a înregistrat o majorare a deficitului cu 8,2%, ajungând la nivelul de 393,5 mil. euro, contribuind semnificativ la diminuarea excedentului grupei;
- **produsele din lemn, inclusiv mobilier**, cu un excedent în valoare de 428,2 mil. euro, diminuat cu 17,1% față de aceeași perioadă din anul 2005. Grupele de produse care au susținut excedentul sunt **mobila și produsele de iluminat** cu un sold de 469,0 mil. euro și **lemnul și produsele din lemn** (411,6 mil. euro). **Celuloza, hârtia și cartonul** a înregistrat un deficit de 452,4 mil. euro, superior cu 23,8% nivelului din primele 9 luni 2005, contribuind la diminuarea excedentului acestei grupe de produse;
- **metalele comune și articolele din metal** au înregistrat un excedent mult diminuat până la valoarea de 64,7 mil. euro, cu 405,1 mil. euro mai mic decât cel din perioada similară din 2005. Principalul factor de influență a fost scăderea excedentului realizat la **fontă, fier, oțel** cu 332,9 mil. euro pe seama diminurii exportului cu 137,7 mil. euro. În același timp excedentul la **aluminiu și articole** s-a majorat cu 79,6%, dar grupa este mai puțin reprezentativă și respectiv, impactul acesteia asupra evoluției produselor metalurgice este relativ redus, pentru a putea contrabalansa deficitul înregistrat la celelalte grupe.

Evoluția diferențiată a exportului și importului **pe zone geografice**, a condus la o anumită distribuție pe țări a **deficitului comercial**. Un fenomen important de semnalat este majorarea deficitului înregistrat cu **țările dezvoltate** cu 53,6 procente, în condițiile în care ponderea acestora în total deficit este de aproape 60%.

Un aport semnificativ la această evoluție l-au avut schimburile comerciale cu țările Uniunii Europene, care au înregistrat un deficit de 5,0 mld. euro, reprezentând cca. 88% din deficitul înregistrat în relația cu țările dezvoltate.

Dintre țările UE cele mai mari deficite s-au înregistrat în cadrul schimburilor comerciale cu partenerele comerciale tradiționale: Germania (1366,4 mil. euro), Italia (738,2 mil. euro) și Austria (578,9 mil. euro). În cadrul relațiilor cu SUA deficitul s-a majorat de 3,6 ori.

Principalele țări care au contribuit la adâncirea deficitului în grupă sunt: Rusia (-2324,9 mil. euro, respectiv cca. 86% în grupă), R.Kazahstan (cu o majorare de 20,2% a deficitului). Excedentele realizate în relația cu Republica Gruzia (+50,1%), Bulgaria (+41,8%), Iugoslavia (+78,0%) și Republica Moldova (+12,2%) au acoperit parțial majorarea deficitului cu cele 2 țări furnizoare de resurse energetice.

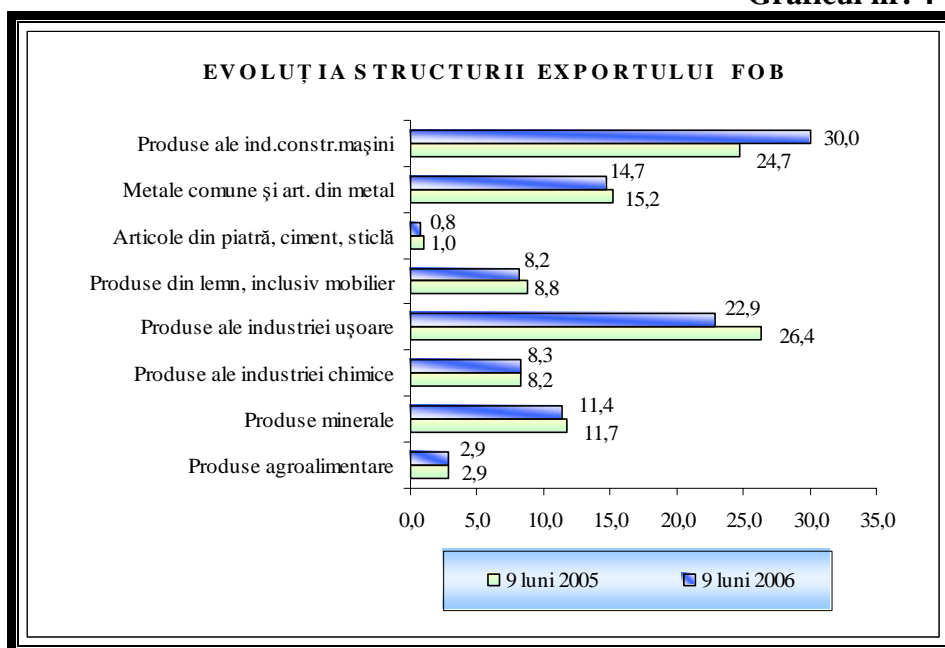
Deficitul din cadrul relațiilor comerciale cu **țările în curs de dezvoltare** a crescut de 2,0 ori, datorită majorării deficitelor cu China cu 291,5 mil. euro, Coreea de Sud cu 115,7 mil. euro, precum și diminuării semnificative ale excedentelor înregistrate în relația cu Turcia cu 49,9% și Egipt cu 35,2% în raport cu perioada similară a anului anterior.

## 5. Evoluția structurală a comerțului exterior

În primele 9 luni ale anului 2006 se continuă tendința de îmbunătățire structurală a exportului, orientat spre **industria construcțiilor de mașini**, a căror pondere în exportul total s-a majorat cu 5,3 puncte procentuale.

În structura pe mărfuri a **exporturilor**, două grupe de mărfuri sunt preponderente, **produsele industriei ușoare și produsele construcțiilor de mașini**, care dețin împreună 53% din total.

**Graficul nr. 4**



Ca urmare a diminuării drastice a ritmului de creștere, exportul **produselor industriei ușoare** a înregistrat o scădere a ponderii în total, cu 3,5 puncte procentuale. În acest context exportul **industriei construcțiilor de mașini** a devenit principalul susținător al exportului românesc, cu o pondere de 30,0%, devansând cu 7,1 puncte procentuale ponderea industriei ușoare în total export.

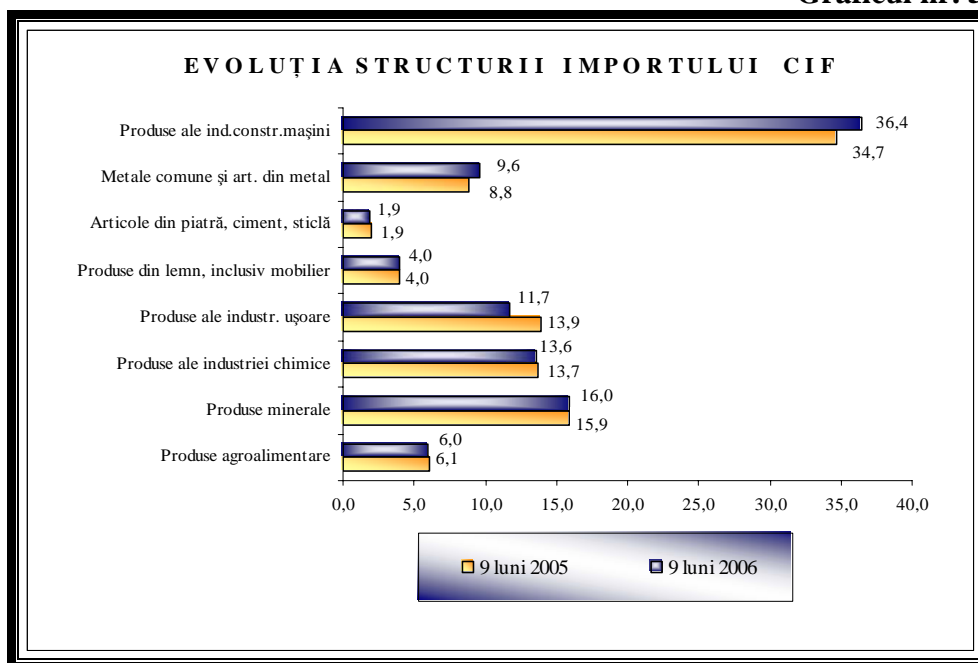
În cadrul grupei de produse ale **industriei construcțiilor de mașini** se fac remarcate exporturile de **mașini și aparate mecanice și electrice și mijloace de transport** cu o majorare a ponderii de 2,9 puncte procentuale respectiv 2,3 puncte procentuale.

Grupele de **produse din lemn, inclusiv mobilier și metale comune și articole din metal** și-au diminuat ponderea în total cu 0,6 puncte procentuale și respectiv 0,5 puncte procentuale.

Alte două grupe și-au menținut practic ponderea în total export și anume: **produse agroalimentare** (2,9%) și **produse chimice** (8,3%).

**Structura pe mărfuri a importurilor** este dominată de asemenea de **importul produselor industriei construcțiilor de mașini**, cu o pondere de 36,4% în creștere cu 1,8 puncte procentuale. Tendința de creștere a grupei, este dată de grupa de **mașini și aparate mecanice și electrice** care înregistrează o majorare a ponderii cu 1,1 puncte procentuale. Importul de **mijloace de transport** a înregistrat o creștere a ponderii cu 0,7% puncte procentuale.

**Graficul nr. 5**



Pondere importurilor de **produse minerale** și a **produselor chimice** s-a stabilizat la 16,0% respectiv cca. 14% în total import. În ceea ce privește grupa de **produse ale industriei ușoare** aceasta și-a diminuat ponderea în total import cu 2,3 puncte procentuale.

## 6. Evoluția exportului și importului pe categorii de complexitate

Din analiza exportului și importului pe categorii de complexitate reiese o îmbunătățire structurală a comerțului exterior, prin majorarea ponderii produselor de complexitate înaltă respectiv cu o valoare adăugată ridicată.



## Structura exportului și importului pe categorii de complexitate

- % -

	9 luni		
	2004	2005	2006
<b>EXPORT</b>	<b>100</b>	<b>100</b>	<b>100</b>
Complexitate înaltă	25,2	25,8	30,8
Complexitate medie	43,3	39,3	35,5
Complexitate scăzută	31,4	34,9	33,7
<b>IMPORT</b>	<b>100</b>	<b>100</b>	<b>100</b>
Complexitate înaltă	35,0	35,7	37,4
Complexitate medie	34,1	30,9	29,1
Complexitate scăzută	30,9	33,4	33,6

Sursa: calcule CNP pe baza datelor AGV

Ponderea **exportului** de produse de **înaltă complexitate** în total export a înregistrat o **majorare** cu **5,0 puncte procentuale**, ca urmare a creșterii cu 38,4%, aceasta fiind cea mai dinamică grupă.

În același timp, ponderea exportului de produse de **medie complexitate** a scăzut cu 3,8 puncte procentuale ajungând la 35,5%, iar cea a produselor de **complexitate scăzută** s-a diminuat cu 1,2 puncte procentuale până la 33,7%.

**La import** ponderea produselor de **complexitate înaltă** a crescut cu 1,7 puncte procentuale, în principal pe seama creșterii importului de bunuri de capital.

În cazul produselor de **complexitate medie** ponderea acestora în total import a scăzut cu 1,8 puncte procentuale, concomitent cu ușoara majorare a celei aferente produselor cu **complexitate scăzută**.

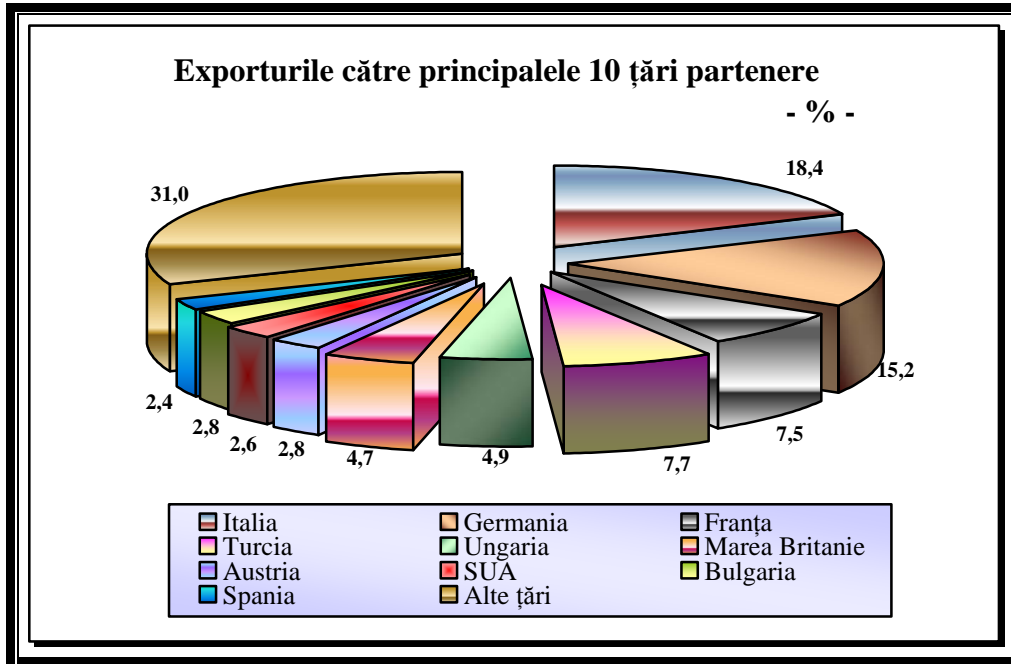
### 7. Repartiția geografică a comerțului exterior

Din analiza evoluției comerțului exterior al României rezultă că **40,4%** din **creșterea de export** se localizează la principalele trei țări partenere ale României, respectiv Italia, Germania și Franța.

Exporturile către UE care reprezintă 67,6% din exportul total, s-au majorat cu 15,8%, cu 7 puncte procentuale mai mult decât creșterea înregistrată în primele 9 luni 2005. Ponderea țărilor partenere situate în topul primelor 10 în derularea exporturilor a reprezentat 69% din total, lista cuprinzând: Italia (18,4%), Germania (15,2%), Turcia (7,7%), Franța (7,5%), Ungaria (4,9%), Marea Britanie (4,7%), Bulgaria și Austria (2,8%), S.U.A. (2,6%) și Spania (2,4%);

În primele 9 luni 2006, spre deosebire de perioadele anterioare când au înregistrat creșteri, exporturile către SUA s-au diminuat cu 28,1%.

Graficul nr. 6

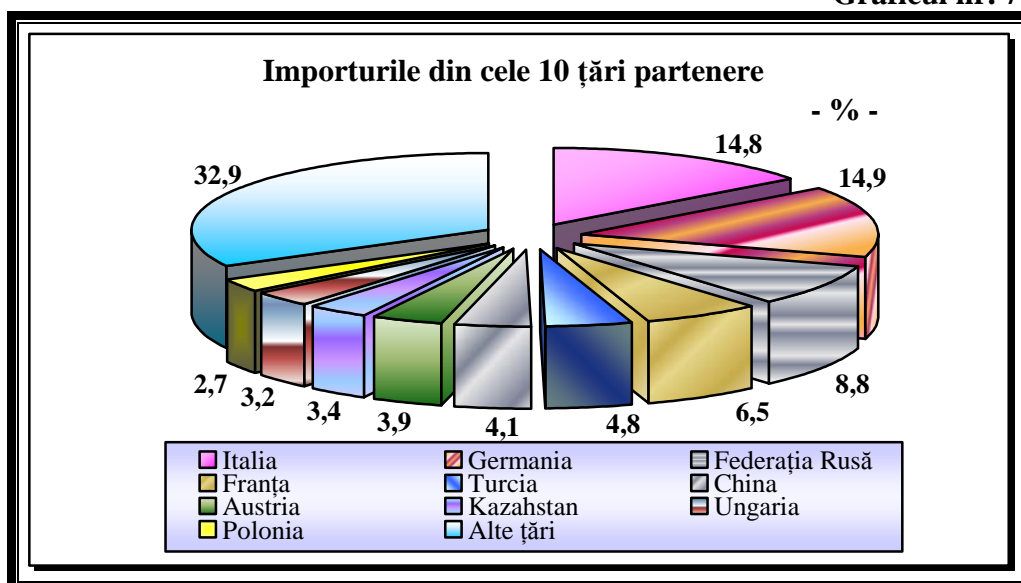


Important de semnalat este și faptul că exporturile derulate cu țări aflate în afara Uniunii Europene au înregistrat o majorare a ponderii în total export cu 5,7 puncte procentuale față de perioada similară a anului 2004.

În ceea ce privește **evoluția importurilor** se poate menționa că cca. 35,5% din majorarea acestora s-a realizat în cadrul schimburilor comerciale cu principalele trei țări partenere (Italia, Germania și Franța).

Importurile din Uniunea Europeană, care reprezintă 62,2% din importul total, au crescut cu 24,4%, ritmul acestora situându-se cu 5,5 puncte procentuale peste cel realizat în perioada similară din anul 2005. Țările partenere situate pe primele 10 locuri în derularea importurilor (reprezentând cca. 70% din total) au fost: Germania (14,9%), Italia (14,8%), Federația Rusă (8,8%), Franța (6,5%), Turcia (4,8%), China (4,1%), Austria (3,9%), Kazahstan (3,4%), Ungaria (3,2%) și Polonia cu 2,7%.

Graficul nr. 7



## Anexa nr. 1

## EVOLUȚIA COMERȚULUI EXTERIOR

I=milioane euro		IAN	FEB	MART	APRIL	MAI	IUNIE	IULIE	AUGUST	SEPT	CUMULAT
II=modificare procentuală față de anul anterior %											
<b>EXPORT FOB</b>											
2005	I	1513,7	1649,0	1931,9	1794,7	1773,4	1863,9	2003,7	1863,3	2072,1	16465,8
2006	I	1774,4	2105,4	2337,9	1868,1	2306,9	2280,7	2214,5	2008,4	2199,6	19095,9
	II	17,2	27,7	21,0	4,1	30,1	22,4	10,5	7,8	6,1	16,0
<b>IMPORT CIF</b>											
2005	I	1896,6	2166,0	2606,6	2553,3	2676,2	2840,8	2781,0	2699,2	2846,6	23066,2
2006	I	2420,2	2866,3	3288,8	2941,9	3531,1	3479,7	3447,4	3351,4	3380,6	28707,4
	II	27,6	32,3	26,2	15,2	31,9	22,5	24,0	24,2	18,8	24,5
<b>IMPORT FOB</b>											
2005	I	1750,6	1999,3	2406,0	2356,7	2470,2	2622,1	2566,9	2491,4	2627,4	21290,5
2006	I	2233,9	2645,6	3035,6	2715,4	3259,3	3211,8	3182,0	3093,4	3120,4	26497,5
	II	27,6	32,3	26,2	15,2	31,9	22,5	24,0	24,2	18,8	24,5
<b>SOLD BALANȚA COMERCIALĂ</b>											
<b>FOB - CIF</b>											
2005	I	-382,9	-517,0	-674,8	-758,6	-902,8	-976,9	-777,3	-835,9	-774,4	-6600,4
2006	I	-645,9	-760,9	-950,9	-1073,8	-1224,2	-1199,0	-1232,9	-1343,0	-1181,0	-9611,5
<b>FOB - FOB</b>											
2005	I	-236,9	-350,3	-474,1	-562,0	-696,8	-758,2	-563,2	-628,1	-555,3	-4824,8
2006	I	-459,6	-540,2	-697,7	-847,4	-952,4	-931,1	-967,5	-1085,0	-920,8	-7401,6

Anexa nr. 2

Structura comerțului exterior pe categorii de complexitate  
- 9 luni -

- % -

	2003	2004	2005	2006
<b>EXPORT</b>				
<b>TOTAL</b>	<b>100</b>	<b>100</b>	<b>100</b>	<b>100</b>
Înaltă	22,9	25,2	25,8	30,8
Medie	47,4	43,3	39,3	35,5
Scăzută	29,7	31,4	34,9	33,7
din care : <b>UE 25</b>	<b>100</b>	<b>100</b>	<b>100</b>	<b>100</b>
Înaltă	24,6	28,9	30,2	34,7
Medie	55,8	50,2	48,0	43,2
Scăzută	19,6	20,9	21,8	22,1
<b>IMPORT TOTAL</b>				
<b>TOTAL</b>	<b>100</b>	<b>100</b>	<b>100</b>	<b>100</b>
Înaltă	33,1	35,0	35,7	37,4
Medie	37,3	34,1	30,9	29,1
Scăzută	29,6	30,9	33,4	33,6
din care : <b>UE 25</b>	<b>100</b>	<b>100</b>	<b>100</b>	<b>100</b>
Înaltă	34,9	38,9	40,6	43,3
Medie	44,5	41,3	37,7	35,2
Scăzută	20,6	19,8	21,6	21,5

**Exportul și importul de mărfuri  
9 luni**

	Export				Import			
	Valoare (mil. euro)		Modificări procentuale fata de an anterior (%)		Valoare (mil. euro)		Modificări procentuale fata de an anterior (%)	
	2005	2006	2005	2006	2005	2006	2005	2006
<b>Total</b>	<b>16465,8</b>	<b>19095,9</b>	<b>17,7</b>	<b>-15,0</b>	<b>23066,2</b>	<b>28707,4</b>	<b>23,7</b>	<b>24,5</b>
din care :								
<b>A. Produse agroalimentare</b>	<b>474,9</b>	<b>550,4</b>	<b>23,3</b>	<b>-18,9</b>	<b>1395,7</b>	<b>1709,1</b>	<b>10,5</b>	<b>22,5</b>
<b>B. Produse minerale</b>	<b>1926,3</b>	<b>2179,5</b>	<b>81,1</b>	<b>-44,8</b>	<b>3658,7</b>	<b>4582,4</b>	<b>47,2</b>	<b>25,2</b>
<b>C. Produse ale industriei chimice</b>	<b>1357,1</b>	<b>1580,2</b>	<b>26,7</b>	<b>-21,1</b>	<b>3153,9</b>	<b>3916,4</b>	<b>21,8</b>	<b>24,2</b>
<b>D. Produse ale industriei ușoare</b>	<b>4347,6</b>	<b>4377,6</b>	<b>1,4</b>	<b>-1,4</b>	<b>3213,3</b>	<b>3350,3</b>	<b>1,5</b>	<b>4,3</b>
<b>E. Produse din lemn, incl. mobilier</b>	<b>1443,2</b>	<b>1567,5</b>	<b>3,3</b>	<b>-3,2</b>	<b>926,6</b>	<b>1139,3</b>	<b>27,4</b>	<b>23,0</b>
<b>F. Articole piatră, ciment, sticlă</b>	<b>157,7</b>	<b>146,7</b>	<b>-1,5</b>	<b>1,5</b>	<b>446,9</b>	<b>532,9</b>	<b>33,2</b>	<b>19,2</b>
<b>G. Metale comune și articole</b>	<b>2508,6</b>	<b>2812,5</b>	<b>19,5</b>	<b>-16,3</b>	<b>2038,9</b>	<b>2747,9</b>	<b>31,8</b>	<b>34,8</b>
<b>H. Produse ale ind.constr.mașini</b>	<b>4074,1</b>	<b>5735,7</b>	<b>20,1</b>	<b>-16,7</b>	<b>7995,7</b>	<b>10458,7</b>	<b>26,2</b>	<b>30,8</b>

Anexa nr. 4

**Soldul comercial total și pe grupe de produse în comerțul cu UE**  
**- 9 luni -**

- mil. euro -

	<b>2004</b>	<b>2005</b>	<b>2006</b>
<b>Total</b>	<b>-1827,5</b>	<b>-3218,1</b>	<b>-4959,3</b>
<b>Sold pozitiv</b>			
Produse ale industriei ușoare	1425,5	1570,9	1558,0
Produse din lemn, inclusiv mobilier	357,1	252,0	178,1
Produse minerale	242,8	277,3	150,1
<b>Sold negativ</b>			
Produse ale industriei construcțiilor de mașini	-1700,1	-2413,6	-3182,9
Produse ale industriei chimice	-1519,9	-1818,2	-2297,4
Produse agroalimentare	-368,9	-443,8	-587,3
Metale comune și articole din metal	-82,8	-372,5	-416,5
Articole piatră, ciment, sticlă	-141,2	-215,5	-284,7

Anexa nr. 5

**Soldul comercial total și pe grupe de produse în comerțul total  
- 9 luni -**

- mil. euro -

	<b>2004</b>	<b>2005</b>	<b>2006</b>
<b>Total</b>	-4649,0	-6600,4	-9611,5
<b>Sold pozitiv</b>			
Produse ale industriei ușoare	1121,6	1134,3	1027,2
Produse din lemn, inclusiv mobilier	669,9	516,6	428,2
Metale comune și articole din metal	552,2	469,7	64,7
<b>Sold negativ</b>			
Produse ale industriei construcțiilor de mașini	-2942,8	-3921,7	-4723,0
Produse ale industriei chimice	-1518,0	-1796,7	-2336,3
Produse agroalimentare	-878,1	-920,7	-1158,7
Articole piatră, ciment, sticlă	-175,6	-289,2	-386,3
Produse minerale	-1421,8	-1732,4	-2402,8

## Comerțul exterior pe secțiuni

mil. euro

	9 luni					2006/ 2005 (%)
		2004	2005	2006	2006-2005	
<b>TOTAL</b>	<b>E</b>	<b>13995,2</b>	<b>16465,8</b>	<b>19095,9</b>	<b>2630,1</b>	<b>116,0</b>
	<b>%</b>		<b>117,7</b>	<b>116,0</b>		
	<b>I</b>	<b>18644,2</b>	<b>23066,2</b>	<b>28707,4</b>	<b>5641,2</b>	<b>124,5</b>
	<b>%</b>		<b>123,7</b>	<b>124,5</b>		
	<b>S</b>	<b>-4649,0</b>	<b>-6600,4</b>	<b>-9611,5</b>	<b>-3011,1</b>	
	<b>E/I</b>	<b>75,1</b>	<b>71,4</b>	<b>66,5</b>		
<b>A. Produse agroalimentare</b>	<b>E</b>	<b>385,0</b>	<b>474,9</b>	<b>550,4</b>	<b>75,5</b>	<b>115,9</b>
	<b>I</b>	<b>1263,1</b>	<b>1395,7</b>	<b>1709,1</b>	<b>313,5</b>	<b>122,5</b>
	<b>S</b>	<b>-878,1</b>	<b>-920,7</b>	<b>-1158,7</b>	<b>-238,0</b>	
<b>I. Animale și produse regn animal</b>	<b>E</b>	<b>144,5</b>	<b>132,8</b>	<b>149,9</b>	<b>17,1</b>	<b>112,9</b>
	<b>I</b>	<b>256,5</b>	<b>453,6</b>	<b>496,2</b>	<b>42,6</b>	<b>109,4</b>
	<b>S</b>	<b>-112,0</b>	<b>-320,8</b>	<b>-346,3</b>	<b>-25,5</b>	
cap1 Animale vii	E	102,9	92,2	110,1	17,9	119,5
	I	17,7	26,6	28,7	2,2	108,1
	S	85,2	65,6	81,4	15,8	
cap2 Carne și organe comestibile	E	13,1	15,5	10,7	-4,8	69,0
	I	177,6	341,3	364,3	23,0	106,7
	S	-164,4	-325,8	-353,6	-27,8	
cap3 Pește și crustacee	E	1,6	2,0	1,1	-0,9	56,2
	I	25,4	38,5	45,9	7,4	119,1
	S	-23,8	-36,5	-44,7	-8,3	
cap4 Lapte și produse,ouă,miere	E	20,9	18,6	22,3	3,7	119,7
	I	22,2	28,2	35,2	7,0	124,8
	S	-1,4	-9,6	-12,9	-3,3	
cap5 Alte produse de orig. animală	E	6,0	4,4	5,6	1,2	127,0
	I	13,6	19,0	22,0	3,0	115,8
	S	-7,6	-14,6	-16,4	-1,8	
<b>II.Produse regn vegetal</b>	<b>E</b>	<b>111,7</b>	<b>197,2</b>	<b>245,4</b>	<b>48,2</b>	<b>124,4</b>
	<b>I</b>	<b>448,1</b>	<b>313,0</b>	<b>393,4</b>	<b>80,4</b>	<b>125,7</b>
	<b>S</b>	<b>-336,4</b>	<b>-115,8</b>	<b>-148,0</b>	<b>-32,2</b>	
cap6 Plante	E	0,9	0,8	1,0	0,2	122,5
	I	11,1	17,7	28,3	10,6	159,5
	S	-10,2	-16,9	-27,3	-10,4	
cap7Legume, plante ,rădăcini	E	27,6	36,1	29,3	-6,9	80,9
	I	32,2	38,1	61,2	23,0	160,4
	S	-4,5	-2,0	-31,9	-29,9	



cap8 Fructe	E	22,8	23,8	23,1	-0,7	97,0
	I	63,0	93,2	109,1	16,0	117,1
	S	-40,2	-69,4	-86,0	-16,7	
cap9 Cafea,ceai,mate și condimente	E	1,5	2,5	3,3	0,8	132,5
	I	49,0	59,7	68,5	8,8	114,8
	S	-47,5	-57,2	-65,2	-8,0	
cap10 Cereale	E	12,4	80,4	93,6	13,1	116,3
	I	206,6	37,4	32,4	-5,1	86,5
	S	-194,3	43,0	61,2	18,2	
cap11 Prod. ale ind. morăritului	E	1,3	1,1	1,2	0,1	110,5
	I	35,6	24,1	37,6	13,5	155,7
	S	-34,2	-23,1	-36,4	-13,3	
cap12 Seminte și fructe oleaginoase	E	43,7	50,7	91,3	40,6	179,9
	I	46,2	37,2	48,8	11,6	131,3
	S	-2,5	13,6	42,5	28,9	
cap13 Lac ,gume, rășini	E	0,1	0,1	0,2	0,1	175,5
	I	4,3	5,1	7,0	1,9	137,8
	S	-4,2	-5,0	-6,8	-1,8	
cap14 Materii pentru împletit	E	1,4	1,5	2,4	0,8	154,7
	I	0,2	0,4	0,5	0,1	117,3
	S	1,2	1,1	1,9	0,8	
<b>III. Grăsimi - uleiuri</b>	<b>E</b>	<b>48,3</b>	<b>51,7</b>	<b>40,3</b>	<b>-11,4</b>	<b>78,0</b>
	<b>I</b>	<b>35,3</b>	<b>41,0</b>	<b>50,3</b>	<b>9,3</b>	<b>122,7</b>
	<b>S</b>	<b>13,0</b>	<b>10,7</b>	<b>-10,0</b>	<b>-20,7</b>	
cap15 Grăsimi și uleiuri	E	48,3	51,7	40,3	-11,4	78,0
	I	35,3	41,0	50,3	9,3	122,7
	S	13,0	10,7	-10,0	-20,7	
<b>IV.Prod.alim.diverse, băuturi, tutun</b>	<b>E</b>	<b>80,5</b>	<b>93,2</b>	<b>114,9</b>	<b>21,6</b>	<b>123,2</b>
	<b>I</b>	<b>523,1</b>	<b>588,1</b>	<b>769,3</b>	<b>181,2</b>	<b>130,8</b>
	<b>S</b>	<b>-442,6</b>	<b>-494,8</b>	<b>-654,4</b>	<b>-159,6</b>	
cap16 Prep. din carne, pește	E	9,9	11,0	15,6	4,6	142,1
	I	10,8	14,7	19,7	5,1	134,4
	S	-1,0	-3,7	-4,2	-0,4	
cap17 Zahăr și produse	E	2,9	3,6	10,9	7,2	298,2
	I	86,3	81,9	133,0	51,1	162,4
	S	-83,5	-78,2	-122,1	-43,9	
cap18 Cacao și produse	E	1,3	1,5	4,7	3,2	319,4
	I	20,7	24,2	31,9	7,7	131,8
	S	-19,4	-22,8	-27,2	-4,5	
cap19 Prep. pe bază de cereale	E	16,5	14,9	20,6	5,7	138,6
	I	28,8	37,1	52,6	15,5	141,8

	S	-12,4	-22,2	-31,9	-9,8	
cap20 Prep. din legume, fructe	E	7,2	11,8	7,6	-4,1	64,9
	I	43,3	54,0	83,3	29,3	154,3
	S	-36,0	-42,2	-75,6	-33,4	
cap21 Prep. alim .diverse	E	4,6	9,1	14,2	5,0	155,1
	I	74,6	89,9	112,3	22,3	124,8
	S	-69,9	-80,8	-98,1	-17,3	
cap22 Băuturi și oțeturi	E	20,9	21,1	25,1	4,0	118,9
	I	33,8	40,2	69,6	29,4	173,2
	S	-12,9	-19,1	-44,5	-25,4	
cap23 Reziduuri și deșeuri	E	14,7	17,7	10,0	-7,7	56,4
	I	68,4	64,8	77,0	12,2	118,9
	S	-53,7	-47,1	-67,0	-19,9	
cap24 Tutun și înlocuitori	E	2,6	2,6	6,2	3,7	241,0
	I	156,4	181,4	190,0	8,6	104,7
	S	-153,8	-178,8	-183,8	-5,0	
<b>B.=V. Produse minerale</b>	<b>E</b>	<b>1063,8</b>	<b>1926,3</b>	<b>2179,5</b>	<b>253,2</b>	<b>113,1</b>
	<b>I</b>	<b>2485,6</b>	<b>3658,7</b>	<b>4582,4</b>	<b>923,6</b>	<b>125,2</b>
	<b>S</b>	<b>-1421,8</b>	<b>-1732,4</b>	<b>-2402,8</b>	<b>-670,4</b>	
cap25 Sare, sulf, ciment	E	33,6	34,4	40,5	6,1	117,6
	I	55,6	61,0	59,4	-1,7	97,3
	S	-22,0	-26,6	-18,9	7,7	
cap26 Minereuri și zgură	E	27,4	28,3	37,8	9,5	133,6
	I	246,0	320,0	321,2	1,2	100,4
	S	-218,7	-291,7	-283,5	8,3	
cap27 Combustibili minerali, uleiuri	E	1002,9	1863,6	2101,3	237,6	112,8
	I	2184,0	3277,7	4201,7	924,0	128,2
	S	-1181,1	-1414,1	-2100,5	-686,4	
<b>C. Produse ale industriei chimice</b>	<b>E</b>	<b>1071,3</b>	<b>1357,1</b>	<b>1580,2</b>	<b>223,0</b>	<b>116,4</b>
	<b>I</b>	<b>2589,3</b>	<b>3153,9</b>	<b>3916,4</b>	<b>762,6</b>	<b>124,2</b>
	<b>S</b>	<b>-1518,0</b>	<b>-1796,7</b>	<b>-2336,3</b>	<b>-539,5</b>	
<b>VI. Produse chimice</b>	<b>E</b>	<b>540,7</b>	<b>720,9</b>	<b>783,6</b>	<b>62,7</b>	<b>108,7</b>
	<b>I</b>	<b>1483,7</b>	<b>1744,0</b>	<b>2120,2</b>	<b>376,2</b>	<b>121,6</b>
	<b>S</b>	<b>-943,0</b>	<b>-1023,1</b>	<b>-1336,6</b>	<b>-313,5</b>	
cap28 Produse chimice anorganice	E	111,9	157,8	169,7	11,8	107,5
	I	103,3	89,7	99,2	9,5	110,6
	S	8,6	68,1	70,4	2,3	
cap29 Produse chimice organice	E	175,9	197,8	230,2	32,3	116,4
	I	168,9	215,0	249,9	35,0	116,3
	S	7,0	-17,2	-19,8	-2,6	
cap30 Produse farmaceutice	E	12,9	18,3	24,6	6,3	134,7

	I	494,9	599,8	758,8	158,9	126,5
	S	-482,0	-581,6	-734,1	-152,6	
cap31 Îngrășăminte	E	133,2	237,4	249,2	11,8	105,0
	I	20,7	43,3	39,9	-3,4	92,2
	S	112,4	194,1	209,3	15,1	
cap32 Extracte tanate sau colorante	E	9,3	11,1	16,5	5,3	148,0
	I	164,4	186,6	220,6	34,0	118,2
	S	-155,1	-175,5	-204,2	-28,7	
cap33 Uleiuri esențiale	E	26,1	29,5	26,2	-3,3	88,7
	I	163,3	181,5	221,7	40,2	122,2
	S	-137,2	-152,0	-195,5	-43,6	
cap34 Săpunuri	E	50,3	47,1	46,8	-0,3	99,3
	I	103,6	125,9	152,3	26,4	121,0
	S	-53,2	-78,7	-105,5	-26,8	
cap35 Substanțe albuminoide	E	1,1	1,4	1,3	-0,1	91,5
	I	42,5	48,4	57,9	9,5	119,7
	S	-41,5	-47,0	-56,6	-9,7	
cap36 Pulberi și substanțe explozive	E	0,2	0,2	0,4	0,2	213,8
	I	4,4	9,0	13,4	4,4	149,2
	S	-4,2	-8,8	-13,0	-4,2	
cap37 Produse fotografice sau cinematografice	E	3,4	5,4	1,5	-3,8	28,5
	I	28,5	27,3	27,2	-0,1	99,7
	S	-25,2	-22,0	-25,7	-3,8	
cap38 Produse diverse	E	16,4	14,8	17,3	2,5	116,8
	I	189,1	217,5	279,1	61,6	128,3
	S	-172,7	-202,7	-261,8	-59,2	
<b>VII. Materiale plastice, cauciuc</b>	<b>E</b>	<b>530,6</b>	<b>636,2</b>	<b>796,6</b>	<b>160,3</b>	<b>125,2</b>
	<b>I</b>	<b>1105,6</b>	<b>1409,9</b>	<b>1796,2</b>	<b>386,3</b>	<b>127,4</b>
	<b>S</b>	<b>-575,0</b>	<b>-773,7</b>	<b>-999,6</b>	<b>-226,0</b>	
cap39 Materiale plastice și articole	E	284,7	329,1	451,6	122,6	137,2
	I	830,6	1067,4	1353,5	286,1	126,8
	S	-545,9	-738,3	-901,9	-163,5	
cap40 Cauciuc și articole	E	245,9	307,2	344,9	37,8	112,3
	I	275,0	342,5	442,7	100,2	129,3
	S	-29,1	-35,3	-97,8	-62,5	
<b>D. Produse ale industriei ușoare</b>	<b>E</b>	<b>4286,1</b>	<b>4347,6</b>	<b>4377,6</b>	<b>29,9</b>	<b>100,7</b>
	<b>I</b>	<b>3164,6</b>	<b>3213,3</b>	<b>3350,3</b>	<b>137,0</b>	<b>104,3</b>
	<b>S</b>	<b>1121,6</b>	<b>1134,3</b>	<b>1027,2</b>	<b>-107,1</b>	
<b>VIII. Piei crude și tăbăcite</b>	<b>E</b>	<b>148,0</b>	<b>148,5</b>	<b>167,2</b>	<b>18,8</b>	<b>112,7</b>
	<b>I</b>	<b>477,0</b>	<b>512,2</b>	<b>560,8</b>	<b>48,6</b>	<b>109,5</b>
	<b>S</b>	<b>-329,0</b>	<b>-363,8</b>	<b>-393,5</b>	<b>-29,8</b>	

cap41 Piei brute	E	52,0	46,6	51,7	5,1	111,0
	I	434,4	461,7	492,4	30,7	106,7
	S	-382,4	-415,1	-440,7	-25,6	
cap42 Obiecte din piele	E	90,9	98,1	110,6	12,5	112,7
	I	33,4	40,1	53,8	13,7	134,1
	S	57,5	58,0	56,8	-1,2	
cap43 Blănuri și articole	E	5,1	3,8	5,0	1,2	131,4
	I	9,1	10,4	14,5	4,2	140,0
	S	-4,0	-6,6	-9,6	-3,0	
<b>XI. Materii textile și produse</b>	<b>E</b>	<b>3188,2</b>	<b>3203,5</b>	<b>3154,5</b>	<b>-49,1</b>	<b>98,5</b>
	<b>I</b>	<b>2445,2</b>	<b>2438,1</b>	<b>2479,1</b>	<b>40,9</b>	<b>101,7</b>
	<b>S</b>	<b>743,0</b>	<b>765,4</b>	<b>675,4</b>	<b>-90,0</b>	
cap50 Mătase	E	12,8	18,1	31,2	13,2	173,0
	I	17,5	25,4	36,7	11,3	144,3
	S	-4,7	-7,4	-5,5	1,9	
cap51 Lână, păr fin	E	42,6	41,5	51,5	10,0	124,2
	I	242,0	228,5	231,8	3,3	101,4
	S	-199,4	-187,1	-180,3	6,7	
cap52 Bumbac, fire și țesături din bumbac	E	19,5	18,3	19,0	0,6	103,5
	I	513,4	493,4	478,3	-15,2	96,9
	S	-493,9	-475,1	-459,3	15,8	
cap53 Alte fibre textile vegetale	E	3,6	3,3	2,5	-0,8	77,0
	I	33,3	34,7	29,8	-4,8	86,0
	S	-29,8	-31,4	-27,3	4,1	
cap 54 Filamente sintetice sau artificiale	E	34,8	50,9	53,5	2,6	105,1
	I	342,0	336,4	327,0	-9,5	97,2
	S	-307,1	-285,5	-273,5	12,1	
cap 55 Fibre sintetice sau artificiale	E	57,2	66,5	94,3	27,7	141,7
	I	381,7	358,6	352,8	-5,9	98,4
	S	-324,5	-292,1	-258,5	33,6	
cap 56 Wată, pâslă	E	15,6	24,7	38,0	13,2	153,6
	I	81,1	82,0	87,8	5,7	107,0
	S	-65,5	-57,3	-49,8	7,5	
cap 57 Covoare	E	8,9	7,5	9,6	2,1	128,0
	I	22,8	29,9	36,8	6,9	123,1
	S	-13,8	-22,4	-27,2	-4,8	
cap 58 Țesături speciale	E	9,4	11,6	19,4	7,8	166,9
	I	160,4	154,0	151,2	-2,8	98,2
	S	-151,0	-142,4	-131,8	10,6	
cap 59 Țesături impregnate	E	6,2	8,1	15,6	7,4	191,6
	I	133,4	145,3	160,7	15,4	110,6
	S	-127,2	-137,2	-145,2	-7,9	

cap 60 Țesături croșetate sau tricotate	E	4,5	4,0	3,8	-0,2	94,6
	I	117,2	120,8	121,1	0,3	100,2
	S	-112,7	-116,8	-117,3	-0,5	
cap 61 Articole și accesorii de îmbrăcăminte tricotate sau croșetate	E	729,0	693,9	680,3	-13,5	98,0
	I	159,8	168,0	178,9	10,8	106,5
	S	569,3	525,9	501,5	-24,4	
cap 62 Articole și accesorii de îmbrăcăminte, altele decât tricotate sau croșetate	E	2127,5	2107,1	1973,9	-133,2	93,7
	I	194,0	202,3	209,7	7,4	103,6
	S	1933,4	1904,8	1764,2	-140,6	
cap 63 Alte articole textile confecționate	E	116,5	148,1	162,0	13,9	109,4
	I	46,5	58,6	76,6	18,0	130,7
	S	70,0	89,5	85,4	-4,1	
<b>XII. Încălțăminte, pălării, umbrele</b>	<b>E</b>	<b>950,0</b>	<b>995,6</b>	<b>1055,9</b>	<b>60,2</b>	<b>106,1</b>
	<b>I</b>	<b>242,4</b>	<b>263,0</b>	<b>310,5</b>	<b>47,5</b>	<b>118,1</b>
	<b>S</b>	<b>707,6</b>	<b>732,6</b>	<b>745,4</b>	<b>12,7</b>	
cap64 Încălțăminte, ghete și articole similare	E	937,8	984,0	1039,1	55,1	105,6
	I	233,6	252,5	293,8	41,3	116,3
	S	704,2	731,5	745,4	13,9	
cap65 Obiecte de acoperit capul și părți ale acestora	E	9,2	7,9	11,6	3,7	147,5
	I	3,7	4,0	5,5	1,5	138,8
	S	5,4	3,9	6,1	2,2	
cap66 Umbrele de soare, parasolare, bastoane, bice, cravașe și părți ale acestora	E	2,7	2,6	3,8	1,2	146,4
	I	4,1	5,1	9,4	4,2	182,4
	S	-1,5	-2,6	-5,6	-3,0	
cap67 Pene și puf preparate și articole din pene sau puf, flori artificiale, articole din păr uman	E	0,3	1,2	1,4	0,2	116,1
	I	0,9	1,4	1,9	0,5	133,0
	S	-0,6	-0,2	-0,5	-0,3	
<b>E. Produse din lemn, incl. mobilier</b>	<b>E</b>	<b>1397,2</b>	<b>1443,2</b>	<b>1567,5</b>	<b>124,3</b>	<b>108,6</b>
	<b>I</b>	<b>727,2</b>	<b>926,6</b>	<b>1139,3</b>	<b>212,7</b>	<b>123,0</b>
	<b>S</b>	<b>669,9</b>	<b>516,6</b>	<b>428,2</b>	<b>-88,4</b>	
<b>IX. Lemn și produse din lemn</b>	<b>E</b>	<b>625,6</b>	<b>623,3</b>	<b>686,0</b>	<b>62,7</b>	<b>110,1</b>
	<b>I</b>	<b>168,1</b>	<b>233,1</b>	<b>274,5</b>	<b>41,4</b>	<b>117,8</b>
	<b>S</b>	<b>457,5</b>	<b>390,2</b>	<b>411,6</b>	<b>21,3</b>	
cap44 Lemn, cărbune de lemn și articole din lemn	E	622,9	621,0	684,0	63,0	110,1
	I	164,7	229,1	269,8	40,7	117,8

	S	458,2	391,9	414,1	22,3	
cap45 Plută și articole din plută	E	0,0	0,1	0,1	0,0	129,1
	I	2,8	3,3	3,6	0,3	108,8
	S	-2,8	-3,2	-3,4	-0,3	
cap46 Produse din împletituri de fibre vegetale sau de nuiele	E	2,6	2,2	2,0	-0,3	88,3
	I	0,6	0,7	1,1	0,4	162,4
	S	2,0	1,5	0,9	-0,7	
<b>X. Celuloză, hârtie, carton</b>	E	<b>112,1</b>	<b>98,1</b>	<b>95,2</b>	<b>-2,9</b>	<b>97,0</b>
	I	<b>402,3</b>	<b>463,4</b>	<b>547,6</b>	<b>84,2</b>	<b>118,2</b>
	S	<b>-290,2</b>	<b>-365,3</b>	<b>-452,4</b>	<b>-87,1</b>	
cap47 Pastă de lemn sau din alte materiale fibrocelulozice, deșeuri de hârtie sau de carton	E	8,9	4,3	1,4	-2,9	32,3
	I	3,3	6,3	6,8	0,5	107,3
	S	5,6	-2,0	-5,4	-3,4	
cap48 Hârtie și carton, articole din pastă de celuloză, din hârtie sau din carton	E	88,3	77,5	77,7	0,1	100,2
	I	348,5	397,5	459,1	61,6	115,5
	S	-260,1	-320,0	-381,5	-61,4	
cap49 Cărți, ziare, ilustrate imprimate, manuscrise, texte dactilografiate și schițe sau planuri	E	14,8	16,3	16,2	-0,1	99,2
	I	50,5	59,6	81,7	22,1	137,1
	S	-35,7	-43,3	-65,5	-22,2	
cap94. Mobilier	E	659,5	721,8	786,3	64,5	108,9
	I	156,8	230,1	317,2	87,2	137,9
	S	502,7	491,7	469,0	-22,7	
<b>F.=XIII.Articole piatră, ciment, sticlă</b>	E	<b>160,0</b>	<b>157,7</b>	<b>146,7</b>	<b>-11,0</b>	<b>93,0</b>
	I	<b>335,7</b>	<b>446,9</b>	<b>532,9</b>	<b>86,0</b>	<b>119,2</b>
	S	<b>-175,6</b>	<b>-289,2</b>	<b>-386,3</b>	<b>-97,0</b>	
cap68 Articole din piatră, ipsos, ciment, azbest, mică și materiale similare	E	12,4	18,5	17,5	-1,0	94,8
	I	99,9	122,3	147,5	25,2	120,6
	S	-87,4	-103,8	-130,0	-26,2	
cap69 Produse ceramice	E	70,2	72,4	66,3	-6,2	91,5
	I	128,0	181,0	201,7	20,7	111,4
	S	-57,8	-108,6	-135,5	-26,9	
cap70 Sticlă și articole din sticlă	E	77,4	66,8	62,9	-3,9	94,2
	I	107,8	143,7	183,7	40,1	127,9
	S	-30,4	-76,9	-120,8	-44,0	
<b>G.=XV. Metale comune și articole</b>	E	<b>2098,8</b>	<b>2508,6</b>	<b>2812,5</b>	<b>303,9</b>	<b>112,1</b>
	I	<b>1546,6</b>	<b>2038,9</b>	<b>2747,9</b>	<b>709,0</b>	<b>134,8</b>
	S	<b>552,2</b>	<b>469,7</b>	<b>64,7</b>	<b>-405,1</b>	

cap72 Fontă, fier și oțel	E	1310,9	1480,5	1342,7	-137,7	90,7
	I	584,9	784,1	979,2	195,2	124,9
	S	725,9	696,4	363,5	-332,9	
cap73 Produse din fontă, fier sau oțel	E	412,2	564,3	682,1	117,7	120,9
	I	477,5	650,4	868,1	217,7	133,5
	S	-65,3	-86,1	-186,0	-100,0	
cap74 Cupru și produse	E	31,2	45,6	157,8	112,3	346,3
	I	71,7	97,8	217,3	119,6	222,3
	S	-40,5	-52,2	-59,5	-7,3	
cap75 Nichel și articole	E	0,8	1,1	0,9	-0,2	82,1
	I	13,6	15,3	22,8	7,4	148,5
	S	-12,8	-14,2	-21,9	-7,6	
cap76 Aluminiu și articole	E	257,9	319,7	488,5	168,8	152,8
	I	156,1	197,6	269,3	71,6	136,3
	S	101,8	122,1	219,2	97,1	
cap78 Plumb și articole	E	11,5	12,3	16,0	3,7	130,0
	I	1,9	1,6	1,4	-0,2	86,4
	S	9,5	10,7	14,6	3,9	
cap79 Zinc și articole	E	25,7	29,2	27,4	-1,8	93,8
	I	15,7	12,5	25,8	13,3	206,2
	S	10,0	16,6	1,6	-15,1	
cap80 Staniu și articole	E	0,2	0,1	0,3	0,1	
	I	2,7	2,9	6,0	3,1	206,6
	S	-2,5	-2,8	-5,8	-3,0	
cap81 Alte metale comune	E	2,5	3,7	7,3	3,5	193,8
	I	10,8	13,9	18,9	5,0	136,1
	S	-8,3	-10,1	-11,6	-1,5	
cap82 Unelte, scule, tacâmuri	E	12,2	15,1	17,7	2,6	117,3
	I	70,9	95,7	118,2	22,5	123,5
	S	-58,8	-80,6	-100,5	-19,9	
cap83 Articole diverse din metal	E	33,6	37,0	71,9	34,9	194,4
	I	140,7	167,1	220,9	53,8	132,2
	S	-107,1	-130,1	-149,0	-18,9	
<b>H. Produse ale ind.constr.mașini</b>	<b>E</b>	<b>3393,4</b>	<b>4074,1</b>	<b>5735,7</b>	<b>1661,7</b>	<b>140,8</b>
	<b>I</b>	<b>6336,3</b>	<b>7995,7</b>	<b>10458,7</b>	<b>2463,0</b>	<b>130,8</b>
	<b>S</b>	<b>-2942,8</b>	<b>-3921,7</b>	<b>-4723,0</b>	<b>-801,3</b>	
<b>XVI. Mașini și aparate mec. și electr.</b>	<b>E</b>	<b>2469,9</b>	<b>2809,6</b>	<b>3814,3</b>	<b>1004,7</b>	<b>135,8</b>
	<b>I</b>	<b>4360,1</b>	<b>5239,6</b>	<b>6838,2</b>	<b>1598,6</b>	<b>130,5</b>
	<b>S</b>	<b>-1890,2</b>	<b>-2430,0</b>	<b>-3023,9</b>	<b>-593,9</b>	
cap84 Reactoare nucleare, încălzitoare, mașini, aparate mecanice	E	990,1	1096,7	1589,1	492,4	144,9
	I	2324,1	2831,9	3798,2	966,3	134,1

	S	-1334,0	-1735,1	-2209,0	-473,9	
cap85 Mașini, aparate, echipamente electrice	E	1479,7	1712,9	2225,2	512,3	129,9
	I	2036,0	2407,7	3040,1	632,3	126,3
	S	-556,3	-694,9	-814,9	-120,0	
<b>XVII. Mijloace de transport</b>	<b>E</b>	<b>853,8</b>	<b>1167,9</b>	<b>1795,5</b>	<b>627,6</b>	<b>153,7</b>
	<b>I</b>	<b>1629,3</b>	<b>2356,5</b>	<b>3143,1</b>	<b>786,6</b>	<b>133,4</b>
	<b>S</b>	<b>-775,5</b>	<b>-1188,6</b>	<b>-1347,6</b>	<b>-159,0</b>	
cap86 Vehicule, echipamente, căi ferate	E	107,2	101,4	104,0	2,6	102,5
	I	70,4	79,7	102,8	23,1	129,0
	S	36,8	21,7	1,1	-20,5	
cap87 Vehicule, altele decât material rulant	E	456,4	738,2	1176,3	438,1	159,4
	I	1467,1	2182,9	2943,8	760,8	134,9
	S	-1010,7	-1444,7	-1767,4	-322,7	
cap88 Aeronave, nave spațiale	E	45,6	56,1	74,8	18,7	133,2
	I	84,9	71,5	82,9	11,3	115,9
	S	-39,4	-15,4	-8,1	7,3	
cap89 Vapoare, bărci	E	244,6	272,1	440,4	168,2	161,8
	I	6,8	22,3	13,6	-8,8	60,7
	S	237,8	249,8	426,8	177,0	
<b>XVIII. Instrumente și AMC</b>	<b>E</b>	<b>69,8</b>	<b>96,6</b>	<b>126,0</b>	<b>29,4</b>	<b>130,4</b>
	<b>I</b>	<b>346,9</b>	<b>399,6</b>	<b>477,4</b>	<b>77,8</b>	<b>119,5</b>
	<b>S</b>	<b>-277,1</b>	<b>-303,0</b>	<b>-351,5</b>	<b>-48,4</b>	
cap90 Instrumente și aparate optice, fotografice și AMC	E	61,8	87,6	115,7	28,1	132,1
	I	338,0	386,9	462,2	75,3	119,5
	S	-276,2	-299,3	-346,5	-47,2	
cap91 Ceasornicărie	E	0,4	1,1	1,8	0,6	156,3
	I	6,7	9,8	11,6	1,9	119,1
	S	-6,3	-8,6	-9,8	-1,2	
cap92 Instrumente muzicale și accesorii	E	7,6	7,9	8,5	0,6	108,0
	I	2,2	2,9	3,6	0,7	122,5
	S	5,3	4,9	4,9	0,0	
cap96 Articole diverse	E	8,3	11,3	13,2	2,0	117,6
	I	156,8	114,1	120,1	6,0	105,3
	S	-148,5	-102,8	-106,9	-4,1	