

**REGULAMENT
DE ORGANIZARE ȘI FUNCȚIONARE A
COMISIEI NAȚIONALE DE PROGNOZĂ**

CUPRINS

TITLUL I ROLUL, FUNCȚIILE ȘI ATRIBUȚIILE COMISIEI NAȚIONALE DE PROGNOZĂ	3
CAPITOLUL 1 Dispoziții generale.....	3
CAPITOLUL 2 Funcțiile Comisiei Naționale de Prognoză.....	3
CAPITOLUL 3 Atribuțiile Comisiei Naționale de Prognoză	4
TITLUL II ORGANIZAREA COMISIEI NAȚIONALE DE PROGNOZĂ	5
CAPITOLUL 1 Conducerea Comisiei Naționale de Prognoză și atribuțiile acesteia	5
Secțiunea 1 - Conducerea Comisiei.....	5
Secțiunea a 2-a - Președintele.....	6
Secțiunea a 3-a - Secretarul general.....	7
Secțiunea a 4-a - Consiliul de Coordonare a Activității de Previziune	8
CAPITOLUL 2 Structura organizatorică a Comisiei	8
TITLUL III ORGANIZAREA COMPARTIMENTELOR DIN CADRUL COMISIEI ȘI ATRIBUȚIILE SPECIFICE ALE ACESTORA	9
CAPITOLUL 1 Direcția generală de analize și prognoze globale	9
Secțiunea 1 - Dispoziții generale	9
Secțiunea a 2-a - Organizarea Direcției generale de analize și prognoze globale și funcțiile de conducere.....	9
Secțiunea a 3-a - Atribuțiile specifice ale Direcției generale de analize și prognoze globale.....	11
CAPITOLUL 2 Direcția generală de analize și prognoze financiare și sectoriale	15
Secțiunea 1 - Dispoziții generale	15
Secțiunea a 2-a - Organizarea Direcției generale de analize și prognoze financiare și sectoriale și funcțiile de conducere.....	15
Secțiunea a 3-a - Atribuțiile specifice ale Direcției generale de analize și prognoze financiare și sectoriale.....	17
CAPITOLUL 3 Direcția economică, administrativă, juridică și resurse umane	23
Secțiunea 1 - Dispoziții generale	23
Secțiunea a 2-a - Organizarea Direcției economice, administrative, juridice și resurse umane și funcțiile de conducere.....	23
Secțiunea a 3-a - Atribuțiile specifice ale Direcției economice, administrative, juridice și resurse umane	25
CAPITOLUL 4 Compartimentul de audit public intern.....	26
Secțiunea 1 - Dispoziții generale	26
Secțiunea a 2-a - Organizarea Compartimentului de audit public intern.....	26
Secțiunea a 3-a - Atribuțiile specifice ale Compartimentului de audit public intern.....	27
CAPITOLUL 5 Consiliul de coordonare a activității de previziune.....	28
Secțiunea 1 - Atribuțiile specifice ale Consiliului de coordonare a activității de previziune.....	29
TITLUL IV DISPOZIȚII FINALE	29
Anexă Structura organizatorică a Comisiei Naționale de Prognoză.....	31

TITLUL I

ROLUL, FUNCȚIILE ȘI ATRIBUȚIILE COMISIEI NAȚIONALE DE PROGNOZĂ

CAPITOLUL 1

Dispoziții generale

Art. 1 Comisia Națională de Prognoză, denumită în continuare Comisia, are rolul de a elabora studii și prognoze pe termen scurt, mediu și lung privind evoluția economiei românești în ansamblu, pe sectoare și în profil teritorial, sinteze macroeconomice, precum și de a fundamenta principalele măsuri de politică economică proiectate de Guvern, în concordanță cu Programul de guvernare.

Art. 2 Comisia se organizează și funcționează ca organ de specialitate al administrației publice centrale, cu personalitate juridică, în subordinea Ministerului Finanțelor Publice.

Art. 3 (1) Comisia funcționează și își desfășoară activitatea în temeiul Ordonanței nr. 22/31.01.2007, republicată, cu modificările și completările ulterioare și al Hotărârii Guvernului nr. 515/2013 pentru stabilirea numărului de posturi și a structurii organizatorice a Comisiei Naționale de Prognoză.

(2) Personalul Comisiei este compus din funcționari publici și personal contractual (art. 13 din Ordonanța nr. 22/2007); funcționarii publici își desfășoară activitatea în baza Legii nr. 188/1999 privind Statutul funcționarilor publici, republicată, cu completările ulterioare, iar personalul contractual în baza Legii nr. 53/2003, Codul muncii, republicată.

(3) Regulamentul de Organizare și Funcționare al Comisiei este elaborat și aprobat în temeiul art.11 alin.(1) al Ordonanței nr. 22/2007 privind organizarea și funcționarea Comisiei Naționale de Prognoză, republicată, cu modificările și completările ulterioare.

CAPITOLUL 2

Funcțiile Comisiei Naționale de Prognoză

Art. 4 Comisia îndeplinește următoarele funcții:

- 1. de strategie**, prin care se asigură elaborarea programelor de dezvoltare economică și socială pe termen scurt, mediu și lung, a prognozelor și studiilor privind echilibrul macroeconomic, sectorial și regional;
- 2. de armonizare** a metodelor și tehnicilor de previziune, precum și a cadrului legislativ din domeniul său de activitate, cu reglementările și recomandările Uniunii Europene;
- 3. de reprezentare**, prin care se asigură, în numele statului sau al Guvernului, reprezentarea pe plan intern și extern în domeniul său de activitate;
- 4. de autoritate de stat**, prin care se asigură urmărirea și controlul aplicării reglementărilor din domeniul său de activitate;
- 5. de administrare**, prin care se asigură administrarea și gestionarea eficientă a bunurilor din patrimoniul său, cu respectarea dispozițiilor legale în vigoare.

CAPITOLUL 3

Atribuțiile Comisiei Naționale de Prognoză

Art. 5 (1) Comisia exercită următoarele atribuții cu caracter general:

1. elaborează prognoze privind dezvoltarea economico-socială a României pe termen scurt, mediu și lung, în corelare cu prevederile Programului de guvernare, ale strategiilor naționale, sectoriale și regionale, precum și pe baza tendințelor din economia națională și cea mondială;
2. participă la monitorizarea modului de realizare a Programului de guvernare, efectuează analize cu privire la stadiul îndeplinirii prevederilor acestuia și propune măsuri pentru atingerea obiectivelor asumate prin Programul de guvernare;
3. realizează analize și previziuni pentru fundamentarea proiectelor de buget, în concordanță cu cerințele Ministerului Finanțelor Publice;
4. coordonează sau participă la elaborarea de strategii și programe de dezvoltare naționale, sectoriale sau regionale;
5. participă la elaborarea și actualizarea anuală a documentelor programatice pe care România trebuie să le pregătească în calitate de țară membră, precum Programul de convergență, Programul național de reformă;
6. participă la reuniunile grupurilor de experți ale Comisiei Europene, constituite pe problematici specifice;
7. evaluează efectele principalelor măsuri de politică economică asupra creșterii economice prin prisma obiectivelor prevăzute în programele naționale și regionale de dezvoltare;
8. participă la evaluările *ex-ante* și *ex-post* ale impactului politicilor publice asupra proceselor economice și sociale la nivel macroeconomic și sectorial;
9. gestionează și implementează proiecte de asistență financiară nerambursabilă din partea Uniunii Europene destinate dezvoltării capacității de formulare a politicilor economice, precum și în vederea perfecționării activității de previziune;
10. analizează impactul politicilor financiare, monetare, valutare și bugetare asupra economiei reale;
11. efectuează studii și analize privind perspectivele economiei mondiale, evidențiind principalele tendințe și posibilele lor efecte asupra economiei românești;
12. analizează periodic situația economică internă, inclusiv pe bază de anchete proprii de conjunctură, în scopul evidențierii unor riscuri sau disfuncții în evoluția unor sectoare ori activități economice;
13. realizează estimări asupra evoluției economice pe termen scurt și avansează propuneri pentru încadrarea în prognozele anuale;
14. elaborează prognoze referitoare la echilibrul forței de muncă; întocmește studii și analize privind unele activități cu profil social și de protecție socială;
15. efectuează previziuni pe termen scurt, mediu și lung privind activitatea de comerț exterior și balanța de plăți externe; evaluează impactul fondurilor

- structurale și al altor surse financiare externe atrase asupra indicatorilor macroeconomici;
16. analizează și prognozează evoluția și efectele procesului inflaționist asupra echilibrului la nivel macroeconomic;
 17. efectuează analize și proiecții privind evoluția principalelor sectoare de activitate: industrie, agricultură, transport, comerț, comunicații;
 18. elaborează analize și prognoze economice privind evoluția în profil teritorial a principalilor indicatori economico-sociali;
 19. efectuează analize privind impactul asupra creșterii economice a programelor locale de dezvoltare și a măsurilor propuse prin Cadrul strategic național de referință și Programul operațional regional „Dezvoltare regională”;
 20. editează buletine informative din domeniul său de activitate;
 21. răspunde solicitărilor autorităților și instituțiilor publice, precum și ale persoanelor fizice și juridice private, prin efectuarea de analize, cercetări, previziuni și pe alte domenii și subsectoare, la cerere;
 22. asigură, în condițiile legii, formarea profesională a personalului din aparatul propriu;
 23. elaborează proiectul bugetului anual al Comisiei, precum și programele de investiții anuale;
 24. organizează controlul financiar preventiv și monitorizează execuția bugetară.
- (2) Comisia îndeplinește și alte atribuții prevăzute în legi sau alte acte normative pentru domeniul său de activitate.

TITLUL II ORGANIZAREA COMISIEI NAȚIONALE DE PROGNOZĂ

CAPITOLUL 1 Conducerea Comisiei Naționale de Prognoză și atribuțiile acesteia

Secțiunea 1 – Conducerea Comisiei

Art. 6 (1) Conducerea Comisiei este exercitată de către președintele Comisiei Naționale de Prognoză.

(2) Președintele reprezintă Comisia în raporturile cu autoritățile administrației publice, cu alte persoane juridice, cu persoane fizice, precum și cu organisme din țară și din străinătate.

Art. 7 Președintele este ajutat în activitatea sa de Secretarul general, înalt funcționar public, numit pe criterii de profesionalism, în condițiile legii.

Art. 8 Pe lângă președinte funcționează Consiliul de Coordonare a Activității de Previziune.

Secțiunea a 2-a - Președintele

Art. 9 (1) Președintele îndeplinește, în domeniul său de activitate, următoarele atribuții generale:

- a) organizează, coordonează și controlează aplicarea legilor, ordonanțelor și hotărârilor Guvernului, a ordinelor și instrucțiunilor emise potrivit legii, cu respectarea limitelor de autoritate și a principiului autonomiei locale a instituțiilor publice și a agenților economici;
- b) inițiază și avizează proiecte de lege, ordonanțe și hotărâri ale guvernului, în condițiile stabilite prin metodologia aprobată de Guvern;
- c) acționează pentru aplicarea strategiei proprii a comisiei, integrată celei de dezvoltare economico-socială a Guvernului;
- d) fundamentează și elaborează propuneri pentru bugetul anual, pe care le înaintează Secretariatului General al Guvernului;
- e) urmărește proiectarea și realizarea investițiilor din sistemul Comisiei, în baza bugetului aprobat;
- f) reprezintă interesele statului în diferite organe și organisme internaționale, în conformitate cu acordurile și convențiile la care România este parte și cu alte înțelegeri stabilite în acest scop și dezvoltă relații de colaborare cu organe și organizații internaționale în domeniul său de activitate;
- g) urmărește și controlează aplicarea convențiilor și acordurilor internaționale la care România este parte și ia măsuri pentru realizarea condițiilor în vederea integrării în structurile europene sau în alte organisme internaționale;
- h) coordonează și urmărește elaborarea și implementarea de politici și strategii în domeniile de activitate ale Comisiei, potrivit strategiei generale a Guvernului;
- i) avizează, în condițiile legii, înființarea organismelor neguvernamentale și cooperează cu acestea în realizarea scopului pentru care au fost create;
- j) colaborează cu instituțiile de specialitate pentru formarea și perfecționarea pregătirii profesionale a personalului din subordine;
- k) aprobă, după caz, editarea publicațiilor de specialitate și informare.

(2) Președintele îndeplinește în domeniul său de activitate și alte atribuții specifice stabilite prin acte normative.

(3) Președintele îndeplinește, conform legii, funcția de ordonator terțiar de credite.

(4) Președintele poate delega prin ordin, unele atribuții, secretarului general, persoanelor cu funcții de conducere în Comisie, precum și altor persoane din aparatul propriu al instituției.

(5) În exercitarea atribuțiilor ce îi revin, președintele emite ordine și instrucțiuni.

(6) Președintele semnează documentele care se înaintează Președinției, Parlamentului sau Guvernului, precum și toate actele care angajează răspunderea instituției.

(7) Președintele aprobă sau avizează, după caz, documentele pentru care se solicită aceasta, conform legislației în vigoare.

(8) Prin ordin al președintelui se aprobă structura organizatorică internă, instrucțiunile privind circuitul documentelor, atribuțiile compartimentelor din aparatul propriu al Comisiei.

(9) Președintele aprobă statul de funcții și structura posturilor pe compartimente, încadrarea personalului, modificarea, suspendarea sau încetarea raporturilor de serviciu ori, după caz, a raporturilor de muncă, precum și deplasările în străinătate ale personalului.

(10) Președintele aprobă plata drepturilor salariale pentru personal și programul de lucru al comisiei, conform dispozițiilor legale în vigoare.

(12) Președintele întocmește fișa postului pentru secretarul general, directorii generali, directorii și șefii de serviciu și avizează fișele pentru celelalte posturi de conducere subordonate acestora.

(13) Președintele repartizează lucrările pe direcții generale, direcții și servicii, corespunzător competențelor și atribuțiilor acestora.

(14) Președintele urmărește rezolvarea lucrărilor și îndeplinirea celorlalte atribuții de către compartimentele subordonate.

Secțiunea a 3-a - Secretarul general

Art. 10 (1) Secretarul general îndeplinește atribuțiile prevăzute la art. 49, alin (2) din Legea nr. 90/2001, cu modificările și completările ulterioare.

(2) Atribuțiile secretarului general vizează:

- a) asigurarea continuității conducerii și stabilității funcționării Comisiei, în situații justificate și realizarea legăturilor funcționale între structurile Comisiei;
- b) coordonarea bunei funcționări a compartimentelor și activităților Comisiei și asigurarea legăturii operative dintre președinte și conducătorii tuturor compartimentelor;
- c) colaborarea cu compartimentele de specialitate din cadrul Secretariatului General al Guvernului, cu secretarii generali din celelalte instituții ale statului, precum și cu secretarii județelor și cu directorii generali de prefectură, în probleme de interes comun;
- d) coordonarea și urmărirea elaborării și avizării de către compartimentele de specialitate ale Comisiei, a proiectelor de acte administrative cu caracter normativ și individual, inițiate de Comisie sau în colaborare cu alte instituții ale statului;
- e) primirea și transmiterea spre avizare ministerelor a proiectelor de acte normative inițiate de Comisie și asigurarea avizării actelor normative primite de la alți inițiatori;
- f) coordonarea întregului personal al Comisiei, activitatea de elaborare a politicilor de personal și principiile directoare pentru managementul de personal din cadrul compartimentelor;
- g) monitorizarea și controlul elaborării raportărilor periodice, prevăzute de reglementările în vigoare;
- h) coordonarea raporturilor ce trebuie stabilite cu celelalte instituții ale statului, cu organele administrației publice centrale și locale și asigurarea legăturii cu secretarii de stat, directorii generali, directorii și șefii celorlalte

compartimente din aparatul ministerelor și informarea președintelui despre problemele a căror rezolvare necesită intervenția conducerii Comisiei;

- i) reprezentarea Comisiei, pe baza împuternicirii date de președinte, în fața autorităților publice, persoanelor juridice și persoanelor fizice.

(3) Secretarul general îndeplinește și alte atribuții sau însărcinări stabilite de președinte, în condițiile legii.

Secțiunea a 4-a – Consiliul de Coordonare a Activității de Previziune

Art. 11 (1) Consiliul de coordonare a activității de previziune este organizat și funcționează la nivel de organism cu caracter consultativ, fără personalitate juridică, în ajutorul președintelui Comisiei.

(2) Consiliul de coordonare a activității de previziune are următoarea structură:

- Președinte (președintele Comisiei)
- 7 membri numiți prin decizie a Primului-ministru, la propunerea președintelui Comisiei.

CAPITOLUL 2

Structura organizatorică a Comisiei

Art. 12 (1) Structura organizatorică și numărul maxim de posturi pentru aparatul propriu al Comisiei au fost aprobate prin H.G. nr.515/2013 pentru stabilirea numărului de posturi și a structurii organizatorice a Comisiei Naționale de Prognoză și sunt prezentate în Anexă.

(2) Structura organizatorică a Comisiei cuprinde un număr de 28 de compartimente, din care:

- 1 cabinet al demnitarului;
- secretarul general;
- 2 direcții generale;
- 5 direcții;
- 4 servicii;
- 15 compartimente.

(3) Organizarea acestor structuri este prezentată la TITLUL III din cadrul Regulamentului de organizare și funcționare a Comisiei.

TITLUL III
ORGANIZAREA COMPARTIMENTELOR DIN CADRUL COMISIEI ȘI ATRIBUȚIILE
SPECIFICE ALE ACESTORA

CAPITOLUL 1
Direcția generală de analize și prognoze globale

Secțiunea 1 – Dispoziții generale

Art. 13 Direcția generală de analize și prognoze globale este organizată și funcționează la nivel de direcție generală în subordinea președintelui.

Art. 14 În cadrul structurii organizatorice a Direcției generale de analize și prognoze globale funcționează la nivel de direcții: Direcția Conturi Naționale și forță de muncă și Direcția de modelare și prognoze regionale.

Secțiunea a 2-a - Organizarea Direcției generale de analize și prognoze globale și funcțiile de conducere

Art. 15 (1) Structura organizatorică a Direcției generale de analize și prognoze globale este următoarea:

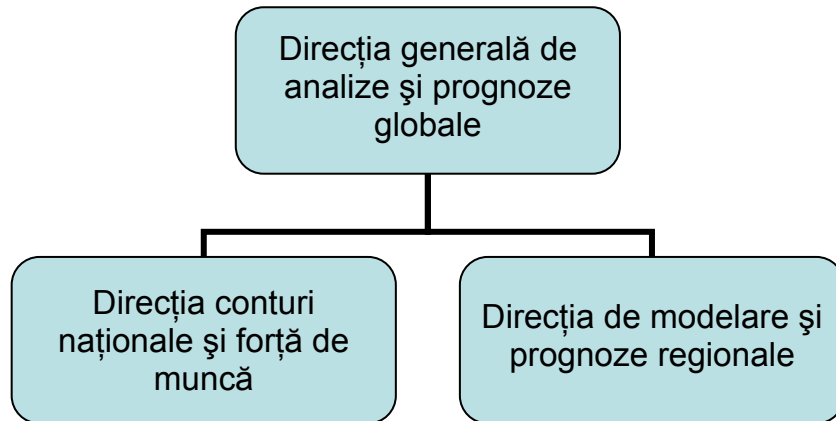
- Direcția generală de analize și prognoze globale
 - ◆ Direcția Conturi Naționale și forță de muncă
 - Serviciul de conturi naționale
 - Compartimentul de forță de muncă
 - Compartimentul de sinteză, editare și diseminare date și relații cu presa
 - ◆ Direcția de modelare și prognoze regionale
 - Serviciul de prognoze regionale
 - Compartimentul de prognoză pentru regiunea de dezvoltare Sud Muntenia
 - Compartimentul de prognoză pentru regiunea de dezvoltare S-E
 - Compartimentul de prognoză pentru regiunea de dezvoltare Centru
 - Compartimentul de prognoză pentru regiunea de dezvoltare N-E
 - Compartimentul de prognoză pentru regiunea de dezvoltare S-V
 - Compartimentul de prognoză pentru regiunea de dezvoltare Vest
 - Compartimentul de prognoză pentru regiunea de dezvoltare N-V
 - Compartimentul de modelare.

(2) Funcțiile de conducere existente la nivelul Direcției generale de analize și prognoze globale sunt următoarele:

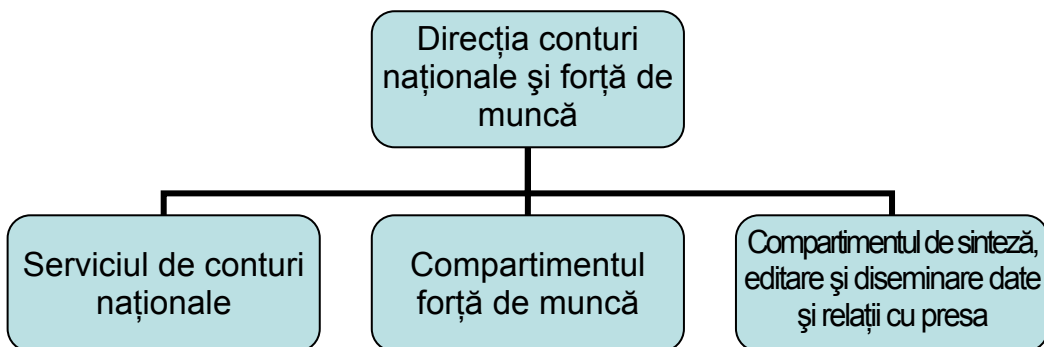
- Direcția generală de analize și prognoze globale
 - Director general
 - ◆ Direcția Conturi Naționale și forță de muncă
 - Director
 - Șef serviciu conturi naționale

- ◆ Direcția de modelare și prognoze regionale
 - Director
 - Șef serviciu prognoze regionale

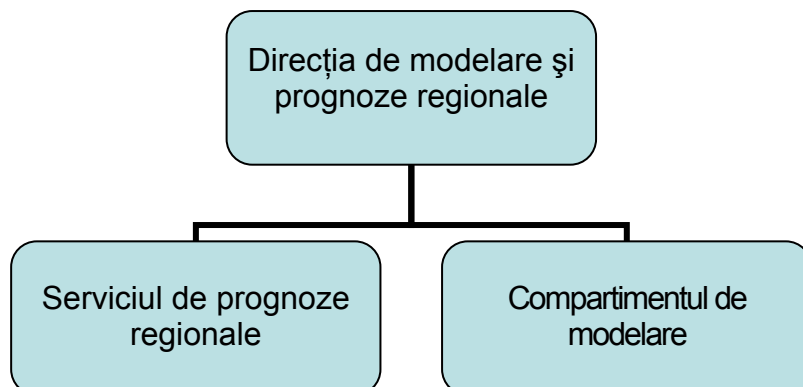
Organigrama Direcției generale de analize și prognoze globale



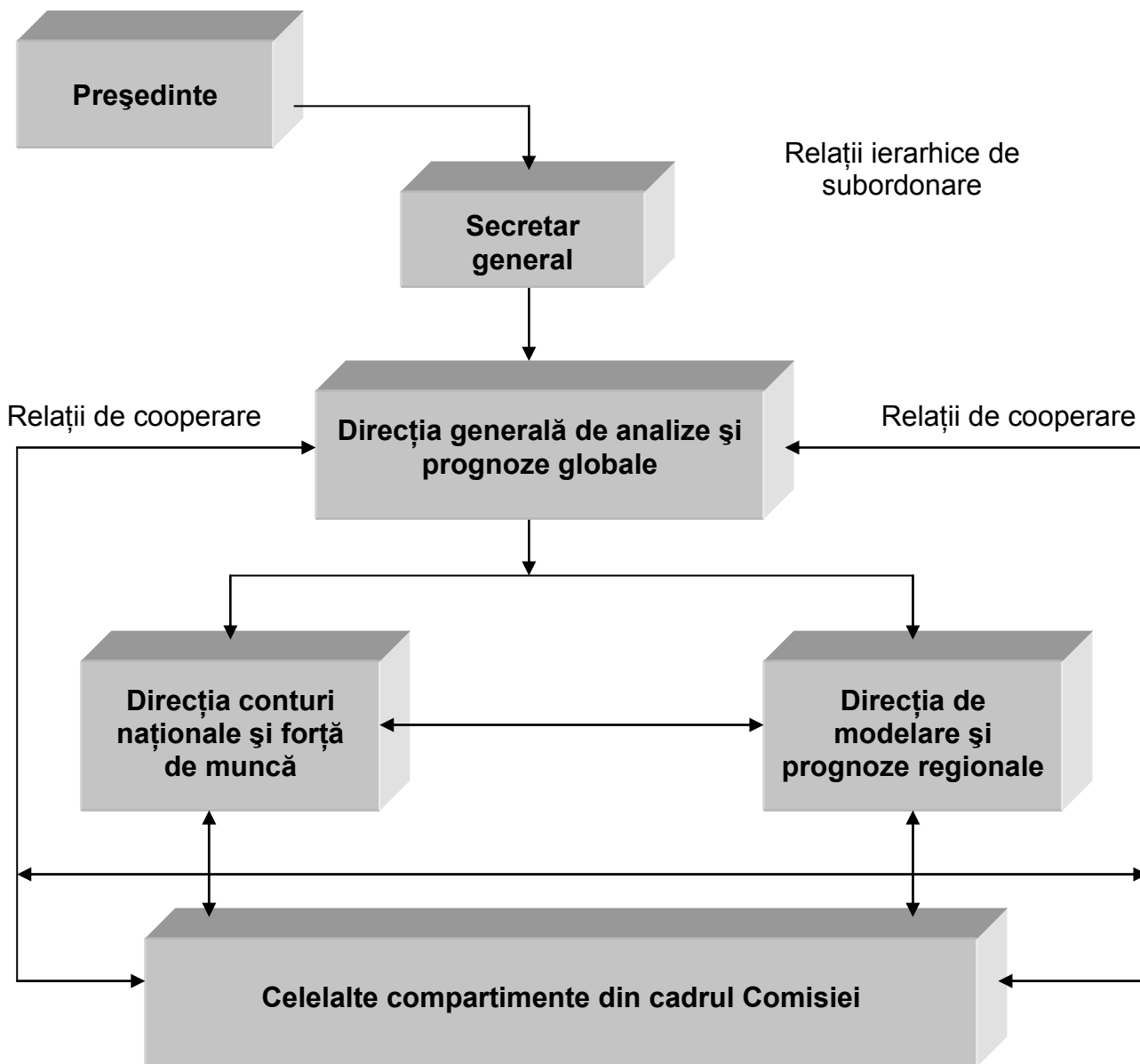
Organigrama Direcției conturi naționale și forță de muncă



Organigrama Direcției de modelare și prognoze regionale



Art. 16 Relațiile existente între Direcția generală de analize și prognoze globale și celelalte structuri ale Comisiei sunt redată în diagrama de mai jos:



Secțiunea a 3-a - Atribuțiile specifice ale Direcției generale de analize și prognoze globale

Art. 17 Atribuțiile serviciului și compartimentelor din cadrul Direcției Conturi Naționale și forță de muncă sunt următoarele:

(1) Serviciul de conturi naționale

- a. elaborează scenarii și prognoze macroeconomice anuale și multianuale în concordanță cu Programul de Guvernare și Programul Național de Reformă;
- b. elaborează prognoze pe termen mediu privind cadrul macroeconomic pentru Legea bugetului, pentru Strategia fiscal-bugetară și pentru Programul de Convergență;

- c. elaborează prognoza indicatorilor macroeconomici din sfera de activitate pentru Notificarea fiscală, CNP fiind parte a protocolului de colaborare cu INS, MFP și BNR;
- d. evaluează nivelul balanței structurale în condițiile încadrării în ținta de obiectiv pe termen mediu;
- e. realizează analiza corelată a strategiilor și programelor naționale de dezvoltare și formulează propuneri de armonizare, adaptare, precum și etapizare a măsurilor de politică economică;
- f. elaborează strategii și programe naționale de dezvoltare realizate în colaborare cu celelalte direcții din cadrul Comisiei și cu participarea instituțiilor de profil;
- g. elaborează studii, analize și previziuni pe termen scurt, mediu și lung cu privire la elementele cererii și ofertei globale;
- h. evaluează efectele principalelor măsuri de politică economică asupra creșterii economice și în raport cu scopurile prevăzute în strategiile și programele naționale de dezvoltare;
- i. participă la îmbunătățirea și actualizarea strategiilor pe termen mediu și la elaborarea strategiilor sectoriale desfășurate în celelalte instituții ale administrației centrale;
- j. participă la monitorizarea implementării strategiilor și programelor sectoriale;
- k. elaborează studii și analize vizând evoluția inflației calculată ca deflatori ai produsului intern brut; elaborează studii și analize vizând evaluarea influențelor variațiilor de preț asupra valorii nominale a produsului intern brut și elementele cererii globale;
- l. elaborează prognoza trimestrială a produsului intern brut;
- m. elaborează, prin diferite metode, utilizând instrumente specifice de calcul și modelare, proiecția formării și utilizării produsului intern brut;
- n. se preocupă permanent de documentare și informare în vederea îmbunătățirii metodologiilor utilizate și a aprofundării analizelor macroeconomice pentru surprinderea evoluției fenomenelor economico-sociale.

(2) Compartimentul de forță de muncă

- a. efectuează analize privind structura populației pe medii, sexe și vârste;
- b. elaborează prognoze pe termen mediu ale evoluției populației totale pe baza analizei principalelor fenomene demografice;
- c. elaborează studii și prognoze privind resursele de muncă pe ansamblul economiei;
- d. elaborează prognoze privind numărul și structura populației active;
- e. efectuează studii și prognoze privind numărul și structura populației ocupate pe total și pe activități ale economiei naționale;
- f. analizează evoluția și structura populației neocupate și întocmește prognoze privind numărul de șomeri și rata șomajului;
- g. analizează corelația dintre creșterea economică și evoluția forței de muncă ținând seama de nivelul actual și previzibil al productivității (randamentul) muncii, precum și indicatorii: rata de activitate, rata de ocupare;
- h. analizează influențele reformelor economice și impactul schimbării formei de proprietate asupra ocupării forței de muncă pe total economie și pe activități;

- i. elaborează lucrări de analiză a evoluției veniturilor salariale pe total economie, pe principalele activități și forme juridice;
- j. elaborează prognoze privind câștigul salarial mediu brut, net și real pe total economie, pe principalele activități și forme juridice;
- k. elaborează studii și prognoze privind evoluția numărului de pensionari de asigurări sociale, raportul acestuia față de populația ocupată, pensia medie de asigurări sociale, raportul acesteia față de câștigul salarial mediu net și evoluția pensiei reale de asigurări sociale;
- l. analizează evoluția numărului și structurii populației, ocupării forței de muncă și a veniturilor salariale ale populației pe județe și regiuni; coordonează elaborarea prognozelor și întocmește lucrări de sinteză pe regiuni în aceste domenii;
- m. participă la elaborarea proiectelor de strategie și a planurilor în domeniul ocupării forței de muncă și în alte domenii ale muncii și protecției sociale;
- n. realizează prognoza pe termen lung a indicatorilor aferenți sustenabilității sistemului de pensii și participă la armonizarea metodologiei utilizate cu cea a Comisiei Europene, Băncii Mondiale și OCDE.

- (3) Compartimentul de sinteză, editare și diseminare date și relații cu presa
- a. se ocupă de studiul analitic și grafic al evoluției principalilor indicatori macroeconomici prognozați de „Eastern Europe Consensus Forecast” și de realizarea efectivă a comparațiilor și corelațiilor cu prognozele interne;
 - b. realizează sinteza lucrărilor elaborate de direcțiile de specialitate, în conformitate cu cerințele conducerii;
 - c. urmărește respectarea metodologiei de întocmire și prezentare a materialelor elaborate de direcțiile de specialitate pentru lucrările de sinteză;
 - d. realizează legătura permanentă între diversele compartimente, în timpul executării lucrărilor;
 - e. editează lucrări de sinteză, asigurând caracterul unitar și forma corespunzătoare a lucrărilor editate;
 - f. coordonează activitățile legate de circulația lucrărilor și datelor de bază între direcțiile de specialitate în scopul corelării conținutului materialelor de sinteză;
 - g. planifică și urmărește execuția lucrărilor solicitate de conducere cât și transmiterea materialelor către alte instituții;
 - h. asigură realizarea multiplicării, tipăririi, prezentării și distribuirii buletinelor informative;
 - i. primește lucrări statistice și alte materiale de specialitate și le diseminează în cadrul direcției;
 - j. întocmește proiecte de răspuns la corespondențe repartizate de conducerea instituției;
 - k. editează buletinul trimestrial „*Prezent și Perspective*” al Comisiei Naționale de Prognoză.

(4) În exercitarea atribuțiilor acestora, serviciul și compartimentele din cadrul Direcției Conturi naționale și forță de muncă colaborează între ele, precum și cu serviciile din cadrul direcției generale.

Art. 18 Atribuțiile serviciului și compartimentelor din cadrul Direcției de modelare și prognoze regionale sunt următoarele:

(1) Serviciul de prognoze regionale

- a. constituie și actualizează periodic baza de date la nivel regional și pe județe circumscrisă sistemului de indicatori utilizați în prognoză;
- b. participă la stabilirea și actualizarea metodelor și tehnicilor de previziune în profil teritorial;
- c. studiază și analizează metodele econometrice și face propuneri pentru utilizarea acestora în previziune;
- d. elaborează studii și analize economice privind evoluția la nivel regional a principalilor indicatori economico-sociali;
- e. elaborează și actualizează bianual prognoza regională în raport cu evoluțiile locale și în concordanță cu modificările prognozei macroeconomice naționale;
- f. efectuează analize privind impactul asupra creșterii economice a programelor locale de dezvoltare și a măsurilor propuse prin Planul Național de Dezvoltare pentru regiunea respectivă;
- g. efectuează studii de comparații interne și internaționale privind evoluția economică a regiunii - cu evidențierea decalajelor față de alte regiuni, a locului și rolului regiunii în cadrul economiei naționale;
- h. participă la culegerea și centralizarea informațiilor din cadrul Anchetei conjuncturale a Comisiei, în care scop colaborează cu compartimentul de resort din cadrul prefecturilor județene;
- i. colaborează cu prefecturile județene, Agenția de Dezvoltare Regională, Direcțiile Județene de Statistică și alte organisme locale în vederea elaborării analizelor, studiilor și prognozelor;
- j. elaborează alte lucrări solicitate de conducerea Comisiei Naționale de Prognoză.

(2) Compartimentul de modelare

- a. realizează analize și scenarii de prognoză privind evoluția economiei reale, utilizând „Macromodelul economiei românești”, modelul revizuit al Băncii Mondiale (RMSM-X) adaptat condițiilor specifice economiei românești, precum și alte modele construite pe anumiți indicatori specifici;
- b. realizează analize ex-ante privind impactul fondurilor structurale asupra creșterii economice și asupra ocupării forței de muncă;
- c. urmărește perfecționarea și adaptarea în funcție de seria de date actualizată a modelelor macroeconomice utilizate; realizează reactualizarea structurii generale a modelului de echilibru macroeconomic al sferei reale și estimarea evoluțiilor acesteia, evidențiind direcțiile și posibilitățile de restructurare a economiei românești (în colaborare cu celelalte direcții);
- d. studiază publicațiile interne, din alte țări și ale organismelor internaționale, în vederea creării unei baze de documentare pentru comparații, pentru fundamentarea prognozelor elaborate și a soluțiilor adoptate; elaborează lucrări de comparații internaționale privind indicatorii caracteristici resurselor de muncă;
- e. colaborează cu Institutul Național de Statistică, cu ministere și alte organe

- centrale în vederea perfecționării metodologiei de stabilire a indicatorilor, culegerii datelor și fundamentării prognozelor în domeniul său de activitate
- f. asigură mentenanța și exploatarea blocului adițional privind prognoza pe termen lung al Macromodelului Dobrescu al economiei românești;
 - g. estimează și prognozează produsul intern brut potențial și output-gap pentru România și participă la armonizarea metodologiei interne cu cea a Comisiei Europene.

(3) În exercitarea atribuțiilor, serviciul și compartimentele din cadrul Direcției de modelare și sinteză colaborează între ele, precum și cu serviciile din cadrul direcției generale.

CAPITOLUL 2

Direcția generală de analize și prognoze financiare și sectoriale

Secțiunea 1 – Dispoziții generale

Art. 19 Direcția generală de analize și prognoze financiare și sectoriale este organizată și funcționează la nivel de direcție generală în subordinea președintelui Comisiei.

Art. 20 În cadrul structurii organizatorice a Direcției generale de analize și prognoze financiare și sectoriale funcționează la nivel de direcții: Direcția analize și prognoze financiare și Direcția analize de impact și prognoze sectoriale.

Secțiunea a 2-a - Organizarea Direcției generale de analize și prognoze financiare și sectoriale și funcțiile de conducere

Art. 21 (1) Structura organizatorică a Direcției generale de analize și prognoze financiare și sectoriale este următoarea:

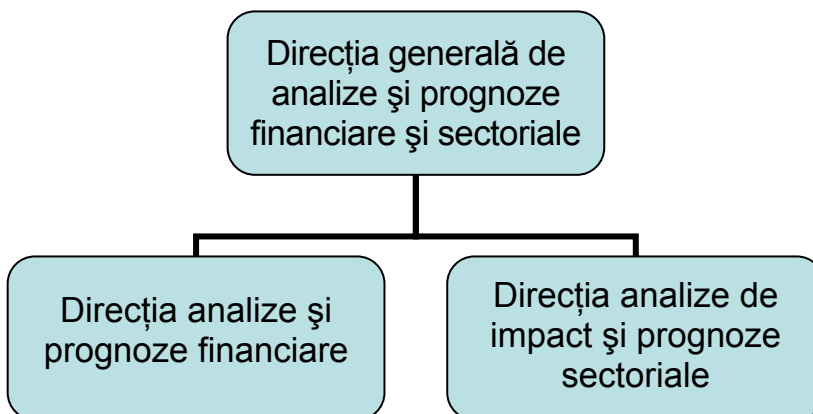
- Direcția generală de analize și prognoze financiare și sectoriale
 - ◆ Direcția analize și prognoze financiare
 - Serviciul de convergență nominală
 - Compartimentul de comerț exterior
 - Compartimentul prognoze pe termen scurt
 - ◆ Direcția analize de impact și prognoze sectoriale
 - Serviciul de prognoze sectoriale
 - Compartimentul de analize de impact
 - Compartimentul de energie și schimbări climatice

(2) Funcțiile de conducere existente la nivelul Direcției generale de analize și prognoze financiare și sectoriale sunt următoarele:

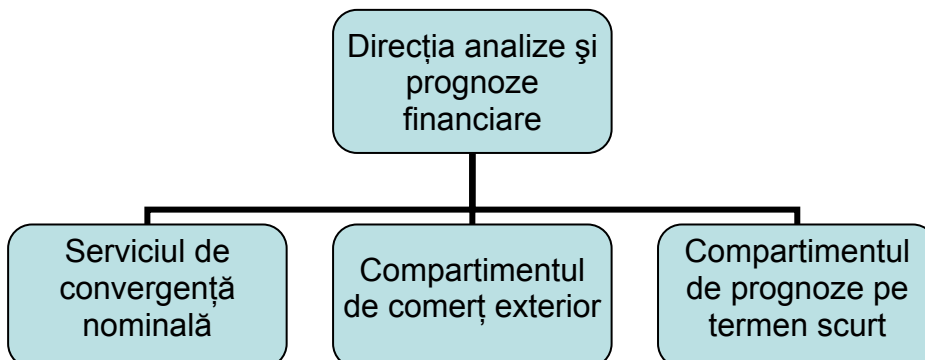
- Direcția generală de analize și prognoze financiare și sectoriale
 - Director general
 - ◆ Direcția analize și prognoze financiare
 - Director
 - Șef serviciu convergență nominală
 - ◆ Direcția analize de impact și prognoze sectoriale

- Director
- Șef serviciu prognoze sectoriale.

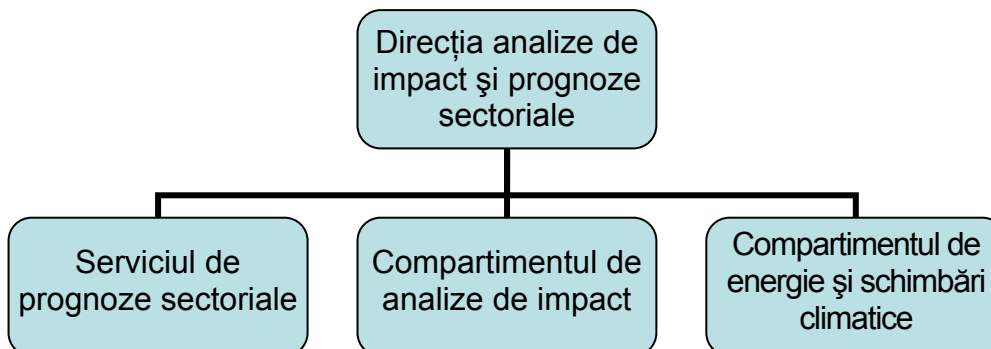
Organigrama Direcției generale de analize și prognoze financiare și sectoriale



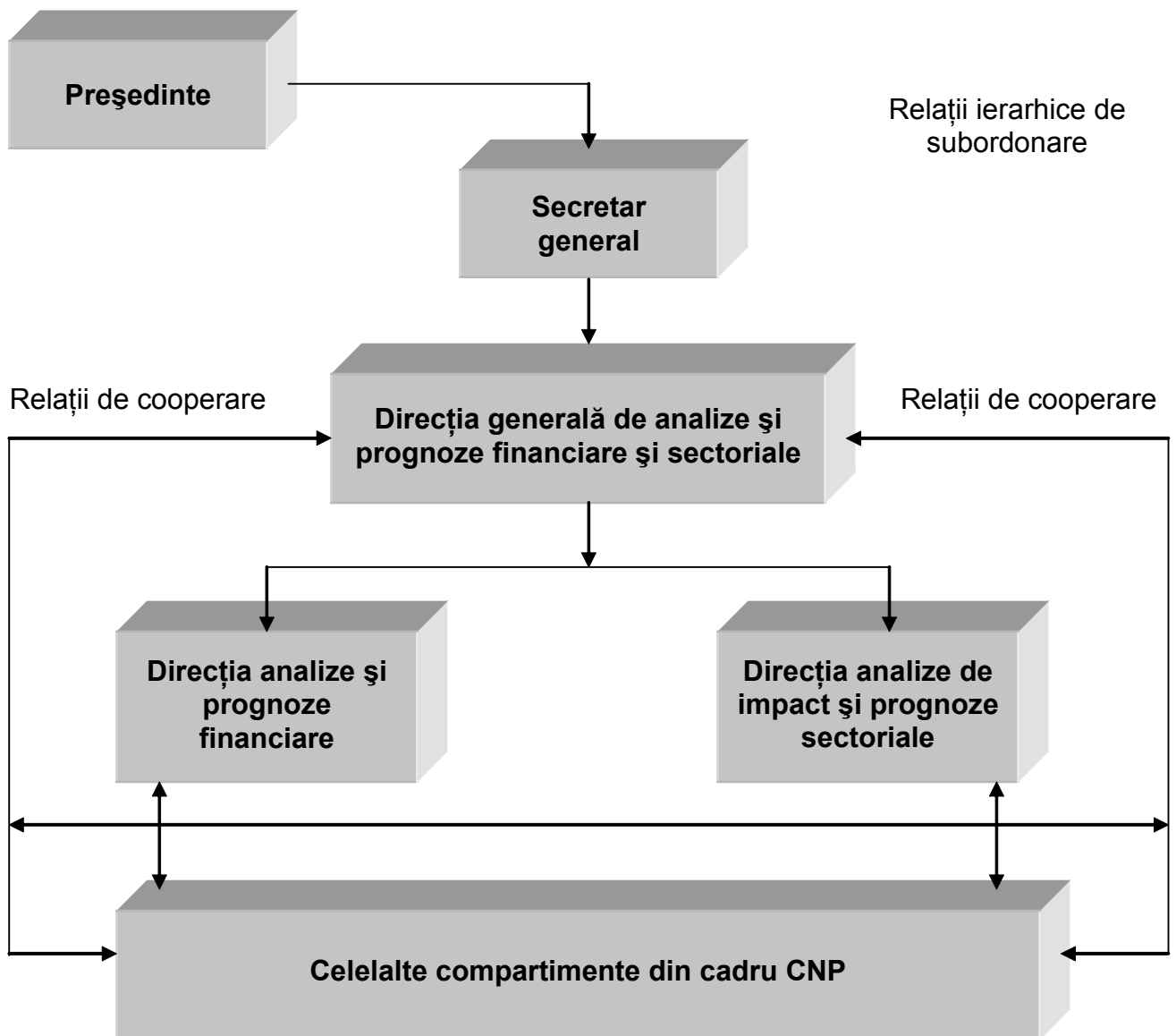
Organigrama Direcției analize și prognoze financiare



Organigrama Direcției analize de impact și prognoze sectoriale



Art. 22 Relațiile existente între Direcția generală de analize și prognoze financiare, sectoriale și regionale și celelalte structuri ale Comisiei sunt redată în diagrama de mai jos:



Secțiunea a 3-a – Atribuțiile specifice ale Direcției generale de analize și prognoze financiare, sectoriale și regionale

Art. 23 Atribuțiile serviciului și compartimentelor din cadrul Direcției analize și prognoze financiare sunt următoarele:

(1) Serviciul de convergență nominală

- a. prelucrează lunar, pe baza metodologiilor de calcul proprii, a bazelor de date publicate de MFP, INS, BNR, Bursa de Valori București, CNVM, ONRC, date necesare analizării realizărilor și fundamentării prognozei indicatorilor specifici serviciului;
- b. participă la elaborarea și actualizarea anuală a documentelor programatice pe care România trebuie să le pregătească în calitate de Stat Membru al Uniunii

Europene, precum Programul de convergență, Programul național de reformă în domeniile specifice direcției;

- c. elaborează prognoze pentru indicatorii specifici privind cadrul macroeconomic pentru Legea bugetului, Strategia fiscal bugetară și pentru Programul de Convergență;
- d. participă la monitorizarea modului de realizare a Programului de guvernare pe domeniile de activitate specificate de conducerea direcției;
- e. analizează evoluția agregatelor monetare în structură și pe componente corelate cu diferite fenomene economice (creștere economică, inflație, salarii, export, import);
- f. elaborează analize privind impactul agregatelor monetare asupra indicatorilor macroeconomici;
- g. analizează evoluția dobânzilor și influența acestora asupra economisirii sau asupra procesului investițional;
- h. analizează evoluția efectelor procesului inflaționist asupra echilibrelor la nivel macroeconomic;
- i. elaborează studii și analize privind fiscalitatea, evoluția bugetului general consolidat și situația datoriei publice, precum și efectul acestora asupra economiei reale;
- j. analizează aportul economiei reale la crearea veniturilor bugetare și tendința acestora;
- k. realizează studii și analize privind impactul politicii fiscale asupra economiei reale pe baza rezultatelor din blocul bugetar al Macromodelului Dobrescu al Economiei Românești;
- l. elaborează analize și prognoze privind evoluția și tendințele pieței de capital;
- m. elaborează studii, analize și prognoze privind evoluția principalilor indicatori financiari din sectorul privat și contribuția acestui sector la formarea PIB;
- n. elaborează analize și prognoze privind fluxurile financiare și, când este cazul, cauzele și efectele blocajului financiar asupra economiei;
- o. participă la realizarea studiilor și prognozelor privind cursul de schimb de echilibru;
- p. elaborează prognoze sectoriale în domeniul cercetării;
- q. realizează analize și prognoze sectoriale în domeniul IMM-urilor;
- r. elaborează alte lucrări solicitate de conducerea direcției.

(2) Compartimentul de comerț exterior

- a. elaborează studii și prognoze pe termen scurt, mediu și lung pentru următorii indicatori macroeconomici: export FOB, import CIF și FOB, balanța comercială, contul curent al balanței de plăți externe, contul de capital și datoria externă;
- b. elaborează prognoze pentru indicatorii specifici domeniului comerț exterior privind cadrul macroeconomic pentru Legea bugetului, Strategia fiscal bugetară și pentru Programul de Convergență;
- c. prelucrează lunar bazele de date și elaborează anexele necesare analizei realizărilor de comerț exterior (evoluția comparativă a balanței comerciale totale și pe secțiuni, evoluția indicelui de preț și influența prețurilor externe asupra comerțului exterior, evoluția indicelui de volum al exportului și a raportului de schimb, evoluția structurii realizărilor de export și import pe structura

nomenclatorului combinat și ramuri CAEN, pentru export și import, evoluția lunară și cumulată a exportului și importului, comparativ cu perioadele corespunzătoare din anul anterior, evoluția comerțului exterior pe categorii de complexitate);

- d. analizează trimestrial evoluția exporturilor și importurilor pe secțiuni și grupe de produse, comparativ cu perioadele anterioare și întocmește raportul asupra principalelor evoluții ale comerțului exterior;
- e. urmărește evoluția prețurilor internaționale la principalele produse din nomenclatorul de export și de import;
- f. în fundamentarea principalilor indicatori de export și de import evaluează disponibilul de mărfuri pentru export și necesarul de import în funcție de evoluția estimată a producției industriale, pe principalele grupe de produse și pe principalele produse fizice;
- g. urmărește evoluția contului curent, a contului de capital și a datoriei externe precum și principalii factori care influențează evoluția acestora;
- h. utilizează modele econometrice și statistico-matematice pentru determinarea evoluției exportului și importului românesc în funcție de evoluția previzibilă a activității economice interne precum și de evoluția previzibilă a comerțului exterior mondial;
- i. efectuează studii și analize privind perspectivele economiei mondiale, evidențiind principalele tendințe și posibilele lor efecte asupra evoluției economiei românești;
- j. elaborează lucrări și analize privind principalele orientări ale fluxurilor comerciale pe țări și grupe de țări, caracterizând principalele tendințe de manifestare a evoluției acestora asupra comerțului mondial și totodată participarea României la schimburile economice mondiale;
- k. elaborează lucrări necesare participării la conferințe interne și internaționale și alte lucrări solicitate de conducerea instituției.

(3) Compartimentul de prognoze pe termen scurt

- a. prelucrează lunar, pe baza metodologiilor de calcul, a bazelor publicate de INS și BNR, date necesare analizării realizărilor și fundamentării prognozei pe termen scurt și analizării realizărilor și fundamentării prognozei indicatorilor specifici anchetelor de conjunctură în sectorul industrial;
- b. realizează estimările evoluției economice pe termen scurt și avansează propuneri pentru încadrarea în prognozele anuale;
- c. actualizează baza de date și realizează prognoza macroeconomică pe termen scurt pe baza blocului adițional al estimărilor lunare și trimestriale al Macromodelului Dobrescu al Economiei Românești;
- d. evaluează periodic corectitudinea prognozelor prin compararea acestora cu realizările, putându-se face aprecieri periodice asupra probabilității de atingere a țintelor anuale, precum și propuneri de măsuri pentru înlăturarea riscurilor;
- e. analizează seriile statistice brute și ajustate sezonier în vederea evidențierii indicilor de sezonalitate pentru producția industrială și construcții, utilizați în elaborarea prognozelor pe termen scurt;
- f. elaborează analize în vederea determinării corelațiilor și a influențelor între principalii indicatori macroeconomici pe baza funcțiilor econometrice;

- g. întocmește prognoze economice pe termen scurt și mediu în sectorul industrial având drept obiect de studiu și calcul următorii indicatori: producția industrială pe total și pe ramuri CAEN; productivitatea muncii în industrie; volumul cifrei de afaceri pentru producția industrială pe piața internă și pe piața externă; evoluția vânzărilor cu amănuntul;
- h. elaborează eșantioane de lucru pentru anchetele trimestriale pe ramuri și grupe și realizează anchete de conjunctură economică pe baza datelor anuale financiare din bilanțurile contabile;
- i. prelucrează datele din anchetele de conjunctură primite din teritoriu pe total, pe ramuri CAEN și pe grupe de întreprinderi;
- j. efectuează corecții în modelul folosit în cuantificarea datelor din anchetele de conjunctură prin introducerea unor vectori de structură pentru fiecare din cei 14 indicatori cuprinși în model;
- k. analizează periodic situația economică internă, inclusiv pe bază anchetelor proprii de conjunctură, în scopul evidențierii unor riscuri sau disfuncții în evoluția unor sectoare ori activități economice;
- l. analizează și realizează corelația între producția industrială, cifra de afaceri și stocurile de produse finite în cadrul anchetelor trimestriale;
- m. realizează prognoze pe termen scurt privind prețurile de consum, prețurile de producție, pentru piața externă și pentru piața internă, prețurile produselor agricole, prețurile în construcții;
- n. realizează prognoze privind evoluția cursului de schimb (leu/euro, leu/dolar) și determină aprecierea sau deprecierea acestuia;
- o. realizează prognoze privind evoluția cursului de schimb în vederea calculării prețurilor la medicamentele de uz uman (OMS 75/2009) pentru următoarele monede: coroana daneză, lira sterlină, yen japonez, zlot polonez, coroana cehă, leva bulgărească, forinți maghiari, litas lituanian, lira egipteană, rupii indiene, rial iordanian;
- p. colaborează cu alte instituții și cu celelalte servicii și compartimente din cadrul Comisiei, în vederea elaborării analizelor, studiilor și prognozelor pe termen scurt pentru indicatorii ce intră în sfera de activitate a compartimentului;
- q. elaborează alte lucrări solicitate de conducerea direcției.

(4) În exercitarea atribuțiilor acestora, serviciul și compartimentele din cadrul Direcției analize și prognoze financiare colaborează între ele, precum și cu serviciile din cadrul direcției generale.

Art. 24 Atribuțiile serviciului și compartimentelor din cadrul Direcției analize de impact și prognoze sectoriale sunt următoarele:

- (1) Serviciul de prognoze sectoriale
 - a. întocmește și actualizează periodic baza de date privind evoluția producției agricole în ansamblu și pe principalele ramuri (producția vegetală, animalieră și servicii agricole);
 - b. elaborează prognoze privind evoluția producției agricole totale și pe ramuri (producția agricolă vegetală, animală și servicii pentru agricultură);
 - c. analizează contribuția sectorului agroalimentar la creșterea economică;

- d. evaluează oferta potențială de produse agricole pentru piața internă, pe baza resurselor interne și a importului;
- e. întocmește și actualizează periodic baza de date privind evoluția principalilor indicatori din activitatea de transporturi;
- f. elaborează prognoze privind evoluția transportului de mărfuri pe principalele moduri de transport (feroviar, rutier, maritim, aerian și pe căi navigabile interioare) corelat cu producția industrială, producția agricolă și cu alte activități economice;
- g. elaborează prognoze privind evoluția transportului de pasageri pe moduri de transport, corelat cu mobilitatea populației;
- h. analizează și prognozează volumul valoric al vânzărilor de mărfuri (alimentare și nealimentare) către populație, pe total și pe principalele grupe de mărfuri în corelație cu evoluția veniturilor;
- i. analizează volumul serviciilor prestate populației pe total economie și pe principalele activități în corelație cu evoluția veniturilor;
- j. elaborează analize privind serviciile de piață prestate în special întreprinderilor (transporturi terestre și transporturi prin conducte, transporturi pe apă, transporturi aeriene, telecomunicații, tehnologia informației);
- k. întocmește analize și prognoze privind evoluția volumului lucrărilor de construcții pe total și pe tipuri de construcții (clădiri rezidențiale, nerezidențiale și construcții inginerești);
- l. analizează și elaborează prognoze referitoare la evoluția investițiilor din economia națională pe total și pe elemente de structură (lucrări de construcții noi și utilaje, inclusiv mijloace de transport);
- m. întocmește și actualizează periodic baza de date privind evoluția principalilor indicatori din domeniul comunicațiilor și tehnologiei informației;
- n. elaborează analize privind evoluția investițiilor străine directe comunicate de BNR;
- o. elaborează analize privind evoluția investițiilor străine comunicate de ONRC și evoluția societăților comerciale cu participare străină la capital;
- p. întocmește prognoze pe termen scurt și mediu privind investițiile străine;
- q. întocmește și actualizează periodic baza de date privind producția principalelor produse industriale, indicii producției industriale, indicii valorici ai cifrei de afaceri pe total, pe piața internă și pe cea externă, indicii valorici ai comenzilor noi, pe activități conform CAEN Rev.2 și productivitatea muncii în industrie;
- r. elaborează variante de prognoză a producției industriale pe baza evoluției producției fizice a principalelor produse industriale;
- s. asigură corelarea indicatorilor pentru realizarea prognozelor;
- t. asigură corelarea nivelului producției industriale cu evoluția exportului și importului de produse industriale;
- u. execută și alte sarcini solicitate de conducerea direcției.

(2) Compartimentul de analize de impact

- a. elaborează analize de impact ex-ante în procesul de formulare a politicilor publice în domeniul economic, evidențiind principalele consecințe economice ce ar putea apărea în urma implementării acestora;
- b. realizează evaluări ex-post a unor politici publice, la solicitarea unor instituții;

- c. elaborează studii de caz pe baza analizelor și prognozelor sectoriale;
- d. acordă asistență și consultanță economică în domeniul prognozelor sectoriale;
- e. elaborează studii, analize și scenarii privind evoluția activității din domeniul industriei, inclusiv energiei, agriculturii, transporturilor, comunicațiilor și tehnologiei informației;
- f. elaborează analize privind eficiența utilizării unor resurse naturale precum resursele forestiere, corelat cu activitățile industriale de prelucrare a lemnului și de fabricare a mobilei;
- g. elaborează analize privind indicatorii fluxurilor materiale evidențiind eficiența utilizării resurselor naturale în activitatea economică în contextul dezvoltării durabile;
- h. participă la analiza pe bază de metode econometrice a echilibrului macroeconomic prin balanța consumurilor materiale;
- i. elaborează analize privind impactul unor activități economice precum generarea și gestionarea deșeurilor asupra mediului înconjurător;
- j. coordonează procesul de măsurare al costurilor administrative ce derivă din reglementările naționale și coordonează reducerea sarcinilor administrative;
- k. colaborează cu rețeaua internațională SCM Networks cu privire la metodologia costului standard folosită în procesul de măsurare al costurilor administrative atât la nivel național cât și european;
- l. participă, alături de Secretariatul General al Guvernului și Direcția Mediului de Afaceri din cadrul Ministerului Economiei Comerțului și Mediului de Afaceri în asigurarea suportului metodologic pentru sprijinirea formulării politicilor publice menite să îmbunătățească mediul de afaceri;
- m. colaborează cu Ministerul Economiei precum și cu alte ministere la elaborarea Documentului de politică industrială a României și al Planului de acțiuni aferent Documentului de politică industrială;
- n. elaborează alte lucrări solicitate de conducerea direcției.

(3) Compartimentul de energie și schimbări climatice

- a. întocmește și actualizează periodic baza de date privind resursele de energie primară și producția de energie electrică;
- b. elaborează analize și variante de prognoză privind producția fizică de cărbuni, țiței, gaze naturale și energie electrică asigurând corelarea acestora cu prognoza echilibrului energetic;
- c. elaborează variante de prognoză a echilibrului energetic, corelat cu producția, importul, consumul și exportul resurselor de energie primară și de energie electrică;
- d. elaborează analize și variante de prognoză ale consumului de energie primară și ale intensității energetice, ca unitate de măsură a eficienței energetice, pe total economie și pe cele 10 ramuri ale Macromodelului Dobrescu al Economiei Românești;
- e. analizează și prognozează emisiile de gaze cu efect de seră pe total și pe cele 10 ramuri pe baza blocului energetic al Macromodelului Dobrescu al Economiei Românești.

(4) În exercitarea atribuțiilor acestora, serviciul și compartimentele din cadrul Direcției analize de impact și prognoze sectoriale colaborează între ele, precum și cu serviciile din cadrul direcției generale.

CAPITOLUL 3

Direcția economică, administrativă, juridică și resurse umane

Secțiunea 1 – Dispoziții generale

Art. 25 (1) Direcția economică, administrativă, juridică și resurse umane este organizată și funcționează la nivel de direcție în subordinea președintelui Comisiei.

(2) În cadrul Direcției economice, administrative, juridice și resurse umane se constituie Compartimentul informații clasificate, a cărei activitate este coordonată de către Președintele Comisiei.

(3) Punctul de lucru pentru informații clasificate UE-NATO se organizează și funcționează în cadrul Compartimentului informații clasificate.

Secțiunea a 2-a – Organizarea Direcției economice, administrative, juridice și resurse umane și funcțiile de conducere

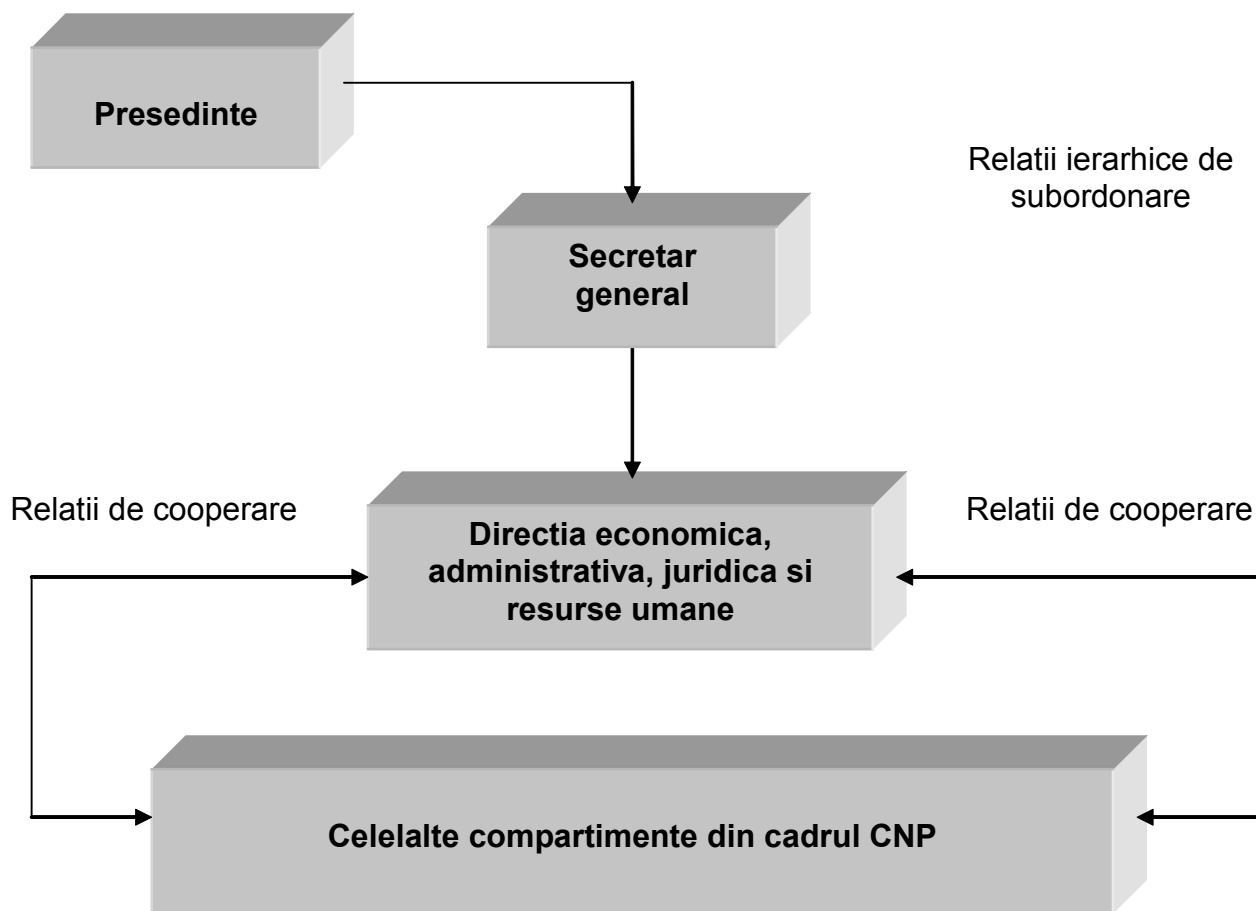
Art. 26 (1) Structura organizatorică a Direcției economice, administrative, juridice și resurse umane este următoarea:

- Direcția economică, administrativă, juridică și resurse umane
 - Compartimentul informații clasificate

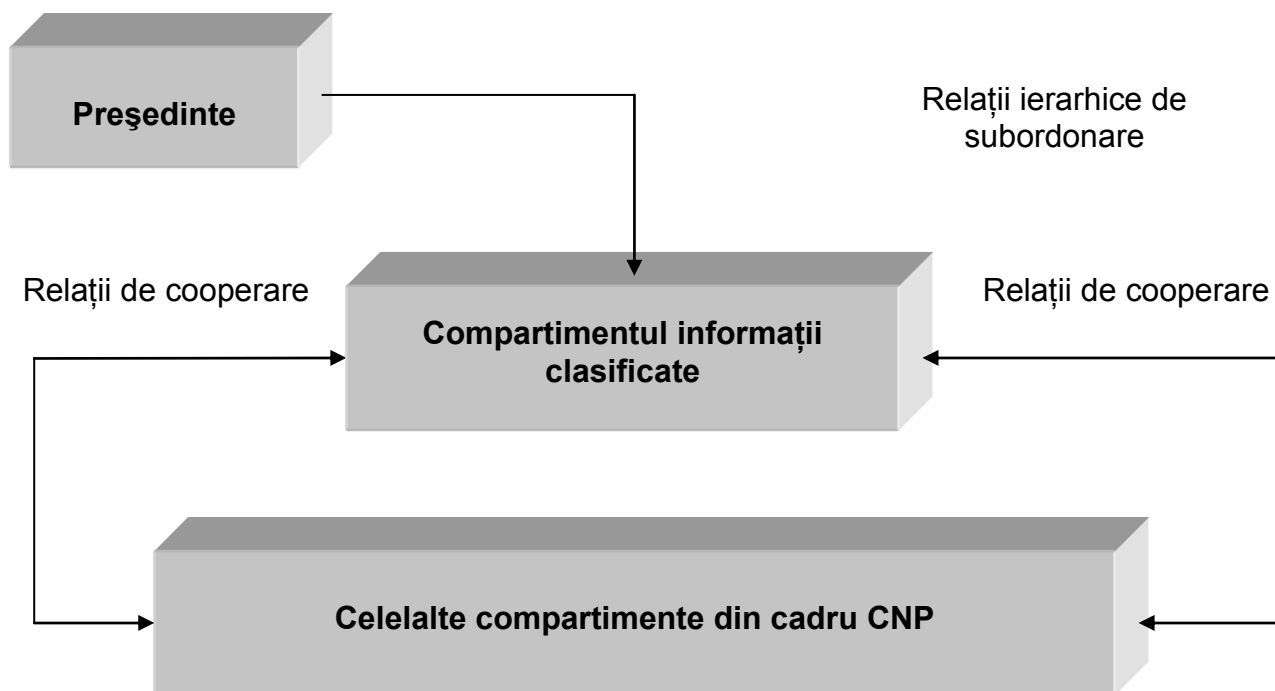
(2) Funcțiile de conducere existente la nivelul Direcției economice, administrative, juridice și resurse umane sunt următoarele:

- Direcția economică, administrativă, juridică și resurse umane
 - Director

Art. 27 (1) Relațiile existente între Direcția economică, administrativă, juridică și resurse umane și celelalte structuri ale Comisiei sunt redate în diagrama de mai jos:



(2) Relațiile existente între Compartimentul informații clasificate și celelalte structuri ale Comisiei sunt redată în diagrama de mai jos:



Secțiunea a 3-a – Atribuțiile specifice ale Direcției economice, administrativă, juridică și resurse umane

Art. 28 (1) Atribuțiile Direcției economice, administrativă, juridică și resurse umane sunt următoarele:

- a. organizează evidența contabilă sintetică și analitică în conformitate cu prevederile legale;
- b. întocmește evidențe primare (operațiunile prin casă, bancă, valută); note contabile pentru toate operațiunile financiar-contabile; Darea de seamă contabilă trimestrială și anuală și bilanțe lunare de verificare;
- c. centralizează și raportează Ministerului Finanțelor Publice situațiile lunare, trimestriale și anuale pentru activitatea proprie;
- d. întocmește bilanțul contabil trimestrial și anual și execuția bugetară pe titluri, articole și alineate de cheltuieli și plăți, conform clasificăției economice;
- e. elaborează proiectul de buget al Comisiei și întocmește documentația de deschidere a finanțărilor de la bugetul de stat pe baza propunerilor primite de la celelalte compartimente, pentru activitatea curentă a Comisiei;
- f. repartizează și gestionează judicios bugetul Comisiei prin analiza lunară a situației soldurilor conturilor analitice și propune măsuri de corectare a eventualelor neconcordanțe;
- g. asigură evidența analitică a obiectelor de inventar în folosință precum și a mijloacelor fixe pe grupe și întocmește fișe analitice și lunar bilanțe analitice, valorifică rezultatele inventarierii, conform reglementărilor legale, asigură evidența materialelor din gestiune;
- h. coordonează și realizează activitatea de salarizare din cadrul Comisiei prin întocmirea statelor de plată corespunzător reglementărilor legale privind salarizarea și asigură completarea și evidența fișelor fiscale privind impozitul pe venit;
- i. asigură acordarea vizei de control financiar preventiv propriu pe documentele din care derivă angajamente și plăți din bugetul de stat (pentru activitatea curentă a Comisiei);
- j. gestionează patrimoniul și asigură desfășurarea în bune condiții a activității Comisiei (asigurarea sistemului de acces în Comisie; întocmirea contractelor de achiziție de bunuri, prestări servicii și utilități cu diverși furnizori; întocmirea caietelor de sarcini pentru diverse contracte; asigură protocolul la cabinet etc.);
- k. asigură asistență juridică instituției (avizează, după caz, ordine, instrucțiuni, regulamente precum și alte acte care reglementează organizarea și funcționarea instituției etc.);
- l. coordonează managementul resurselor umane (elaborarea propunerilor privind criteriile unitare de recrutare și promovare a personalului; actualizarea Statului de funcții, organizarea procedurilor legale pentru încadrări și promovări în muncă a personalului, în colaborare cu celelalte compartimente ale Comisiei; lucrări privind evidența și mișcările de personal - dosare profesionale, adeverințe, legitimații, dosare de pensii etc. -, conform normelor legale în vigoare etc.);
- m. efectuează lucrările necesare eliberării de pașapoarte diplomatice și de serviciu, precum și lucrările necesare obținerii de vize de la ambasade;

- n. colaborează cu celelalte direcții din cadrul Comisiei pentru îndeplinirea atribuțiilor specifice care îi revin.

(2) Atribuțiile Compartimentului informații clasificate sunt următoarele:

- a. gestionează, ține evidența, manipulează și păstrează documentele secrete de stat, UE și NATO;
- b. elaborează, întocmește și propune spre aprobare documentația specifică privind protecția informațiilor clasificate în conformitate cu prevederile HG nr. 585/2002 pentru aprobarea Standardelor naționale de protecție a informațiilor clasificate în România, cu modificările și completările ulterioare și ale Legii nr. 182/2002 privind protecția informațiilor clasificate, cu modificările și completările ulterioare;
- c. implementează măsurile privind securitatea personalului autorizat să acceseze informații clasificate (prevăzut de HG 585/2002);
- d. asigură securitatea documentelor clasificate naționale UE și NATO;
- e. asigură corespondența cu autoritățile desemnate de securitate (ADS), precum și condițiile de efectuare a controalelor anuale ale acestora, la nivelul Comisiei;
- f. relaționează direct cu Președintele Comisiei, în a cărei coordonare directă își desfășoară activitatea, și cu șefii structurilor de securitate în privința respectării normativelor în vigoare cu privire la gestionarea documentelor clasificate naționale UE și NATO.

CAPITOLUL 4

Compartimentul de audit public intern

Secțiunea 1 – Dispoziții generale

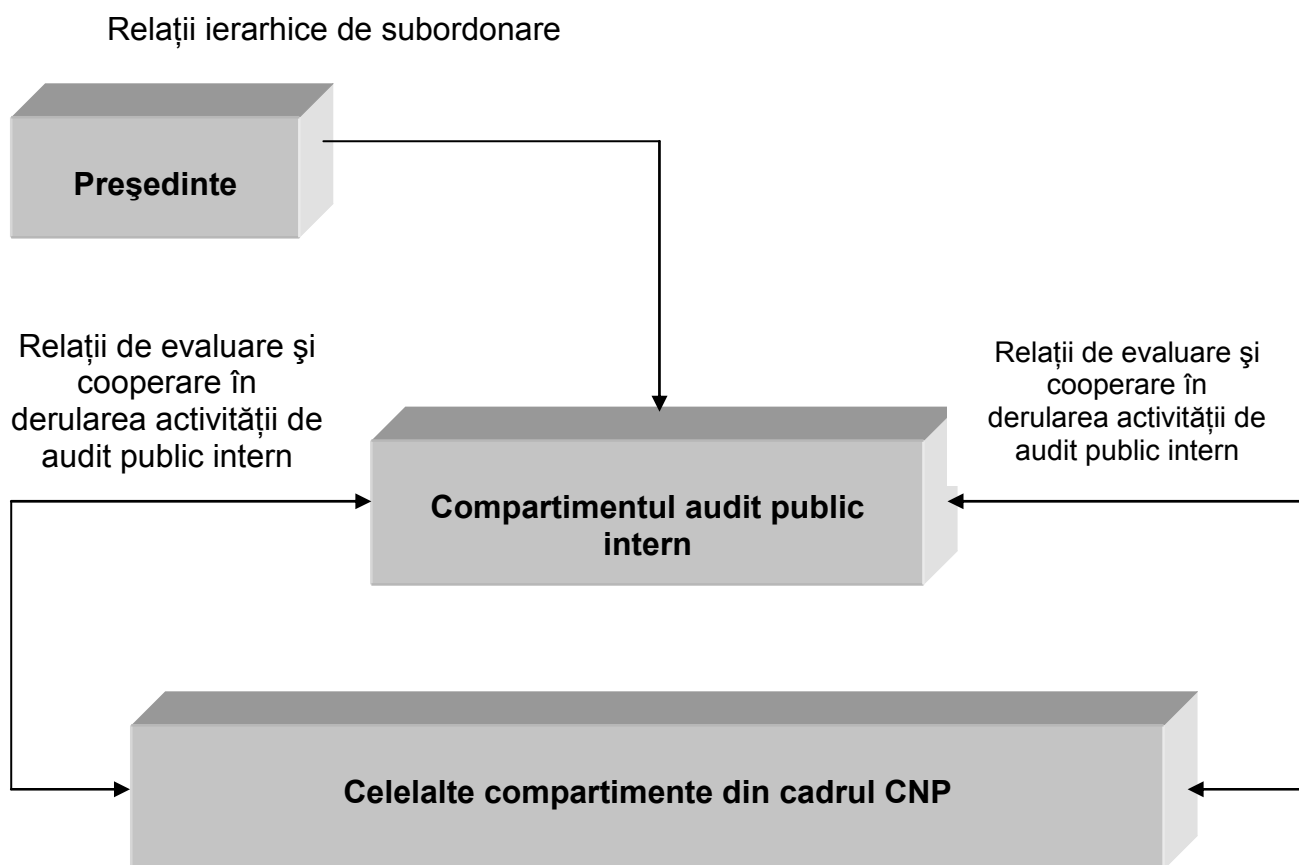
Art. 29 Compartimentul de audit public intern este organizat și funcționează la nivel de compartiment în subordinea președintelui Comisiei și exercită o funcție distinctă și independentă de activitățile instituției.

Secțiunea a 2-a – Organizarea Compartimentului de audit public intern

Art. 30 Structura organizatorică a Compartimentului de audit public intern este următoarea:

➤ Auditori

Art. 31 Relațiile existente între Compartimentul de audit public intern și celelalte structuri ale Comisiei sunt redate în diagrama de mai jos:



Secțiunea a 3-a - Atribuțiile specifice ale Compartimentului de audit public intern

Art. 32 Atribuțiile Compartimentului de audit public intern sunt următoarele:

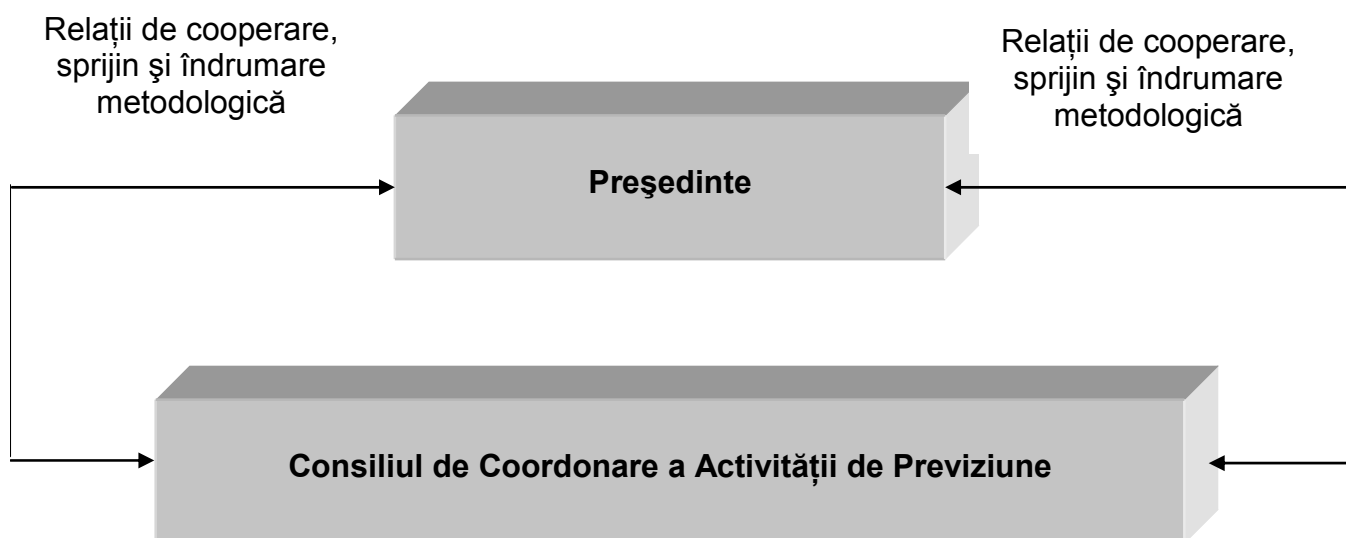
- a. (1) Compartimentul de audit public intern este structura specializată care execută activități de audit public intern la nivelul Comisiei Naționale de Prognoză și își desfășoară activitatea conform normelor specifice ale Ministerului Finanțelor Publice, derivate din normele generale cuprinse în HG nr. 1086/2013;
- (2) dacă, în cursul activității, va reieși necesitatea elaborării unor norme specifice proprii compartimentului de audit intern din CNP, se va solicita acordul organului ierarhic superior, respectiv Direcția de Audit Public Intern din Ministerul Finanțelor Publice, pentru elaborarea acestor norme;
- (3) elaborează procedurile specifice activității de audit intern la nivelul CNP;
- b. elaborează proiectul planului multianual de audit public intern, pe o perioadă de 3 ani, și, pe baza acestuia, proiectul planului anual de audit public intern;
- c. efectuează activități de audit public intern pentru a evalua dacă sistemele de management financiar și control ale instituției sunt transparente și sunt conforme cu normele de legalitate, regularitate, economicitate, eficiență și eficacitate; sfera auditului public intern cuprinde toate activitățile desfășurate în cadrul Comisiei pentru îndeplinirea obiectivelor acesteia, inclusiv evaluarea sistemului de control intern/managerial; compartimentul de audit public intern auditează, cel puțin o dată la 3 ani, fără a se limita la acestea, următoarele:

1. activitățile financiare sau cu implicații financiare din momentul constituirii angajamentelor până la utilizarea fondurilor de către beneficiarii finali, inclusiv a fondurilor provenite din finanțare externă;
 2. plățile asumate prin angajamente bugetare și legale, inclusiv din fonduri comunitare;
 3. administrarea patrimoniului;
 4. concesionarea sau închirierea de bunuri din domeniul public al statului;
 5. alocarea creditelor bugetare;
 6. sistemul contabil și fiabilitatea acestuia;
 7. sistemul de luare a deciziilor;
 8. sistemele de conducere și de control, precum și riscurile asociate unor astfel de sisteme;
 9. sistemele informatice;
- d. informează Direcția de Audit Public Intern din cadrul Ministerului Finanțelor Publice despre recomandările neînsușite de către managementul Comisiei Naționale de Prognoză, precum și despre consecințele acestora;
 - e. raportează periodic asupra constatărilor, concluziilor și recomandărilor rezultate din activitatea de audit intern;
 - f. elaborează raportul anual al activității de audit public intern, pe care îl transmite Direcției de Audit Public Intern din cadrul Ministerului Finanțelor Publice până la data de 30 ianuarie a anului următor, pentru anul încheiat;
 - g. elaborează programul de asigurare și îmbunătățire a calității activității de audit public intern, care să acopere toate aspectele legate de activitatea de audit intern și să monitorizeze permanent eficacitatea acestuia;
 - h. în cazul identificării unor iregularități sau posibile prejudicii, raportează imediat președintelui și structurii de control intern abilitate;
 - i. instituie un mecanism de urmărire a implementării recomandărilor;
 - j. actualizează, ori de câte ori este cazul, Carta auditului intern a Comisiei, în conformitate cu prevederile art. 18 alin. (1) din Legea nr. 672/2002, normele metodologice specifice privind exercitarea activității de audit public intern, Codul privind conduita etică a auditorului intern și Standardele internaționale de audit intern;
 - k. îndeplinește orice alte atribuții din domeniul de activitate încredințate de președintele Comisiei.

CAPITOLUL 5

Consiliul de coordonare a activității de previziune

Art. 33 Relațiile existente între Consiliul de coordonare a activității de previziune și celelalte structuri ale Comisiei sunt redată în diagrama de mai jos:



Secțiunea 1 – Atribuțiile specifice ale Consiliului de coordonare a activității de previziune

Art. 34 Atribuțiile Consiliului de coordonare a activității de previziune sunt următoarele:

- a. dezbate proiectele și prognozele macroeconomice pentru creșterea caracterului obiectiv, transparent și științific al acestora;
- b. sprijină Comisia în demersurile sale de perfecționare a metodelor și tehnicilor de analiză și prognoză și de asigurare a compatibilității acestora cu cerințele Uniunii Europene.

TITLUL IV
DISPOZIȚII FINALE

Modul de aprobare a Regulamentului de organizare și funcționare a Comisiei

Art.35 Regulamentul de organizare și funcționare al Comisiei se aprobă prin ordin al președintelui Comisiei.

Modalitățile de actualizare sau modificare a Regulamentului de organizare și funcționare

Art. 36 Actualizarea sau modificarea Regulamentului de organizare și funcționare se realizează la inițiativa președintelui, a secretarului general sau a compartimentelor din cadrul Comisiei, ca urmare a schimbărilor cadrului normativ care reglementează activitatea Comisiei și/sau structura organizatorică a acesteia ori la recomandarea unor autorități cu atribuții de control, ce au ca efect modificarea atribuțiilor generale ale Comisiei sau specifice ale compartimentelor din cadrul acesteia.

Art. 37 Regulamentul de organizare și funcționare va fi adus la cunoștință angajaților Comisiei, prin distribuirea către aceștia a documentului în format electronic și publicarea pe site-ul instituției.

Data intrării în vigoare a Regulamentului de organizare și funcționare

Art. 38 Regulamentul de organizare și funcționare al Comisiei va intra în vigoare la data semnării ordinului președintelui Comisiei, de aprobare a acestuia sau la data prevăzută în ordinul președintelui Comisiei de aprobare a acestui regulament.

Art. 39 Nerespectarea prevederilor prezentului regulament atrage răspunderea disciplinară a angajaților.

Art. 40 Orice dispoziții contrare prevederilor prezentului regulament se abrogă.

Structura organizatorică a Comisiei Naționale de Prognoză

Numărul maxim de posturi: 92, exclusiv demnitarul

