



MINISTERUL FINANTELOR PUBLICE

COMISIA NAȚIONALĂ DE PROGNOZĂ

Str. Cristian Popișteanu 2-4, cod: 010024, sectorul 1, București, Telefon: 40-031-102.08.09; Fax:021-310.02.06;

E-mail: prognoza@cnp.ro, prognoza_cnp@yahoo.com

**Aspecte calitative și structurale privind
comerțul exterior românesc**

- Iunie 2009 -

CUPRINS

1. Comerțul exterior în trimestrul I 2009
 - 1.1. Evaluare generală
 - 1.2. Evoluții sectoriale
 - 1.3. Analiza comerțului exterior de produse agricole comparativ cu cele ale industriei alimentare
2. Analiza comerțului exterior de produse manufacturate conform clasificării după intensitatea tehnologică
3. Efectele reducerii cererii externe asupra cifrei de afaceri din industrie

Anexe:

Anexa nr. 1: Metodologia privind corelațiile dintre CPA 2008 și celelalte clasificări internaționale

Anexa nr. 2: Evoluția exporturilor conform clasificării produselor pe activități (CPA 2008)

Anexa nr. 3: Evoluția importurilor conform clasificării produselor pe activități (CPA 2008)

Anexa nr. 4: Evoluția soldurilor conform clasificării produselor pe activități (CPA 2008)

Anexa nr. 5: Structura exporturilor conform clasificării produselor pe activități (CPA 2008)

Anexa nr. 6: Structura importurilor conform clasificării produselor pe activități (CPA 2008)

Anexa nr. 7: Comerțul exterior clasificat după intensitatea tehnologică

Anexa nr. 8: Exporturile clasificate după intensitatea tehnologică

Anexa nr. 9: Importurile clasificate după intensitatea tehnologică

Anexa nr. 10: Valoarea cifrei de afaceri în industrie

Aspecte calitative și structurale privind comerțul exterior românesc

1. Comerțul exterior în trimestrul I 2009

1.1 Evaluare generală

În procesul de elaborare a prognozelor privind evoluția relațiilor economice internaționale, Comisia Națională de Prognoză efectuează analize detaliate, folosind mai multe structuri ale indicatorilor, printre care și prin prisma clasificării produselor asociate activităților (CPA 2008)¹⁾.

CPA 2008 este clasificarea produselor asociate activităților, utilizată de Uniunea Europeană, derivată din Clasificarea centrală a produselor, utilizată de Organizația Națiunilor Unite (CPC).

Corelațiile dintre clasificarea națională și cele internaționale privind comerțul exterior sunt prezentate în anexa nr. 1.

Pe ansamblul economiei naționale există date statistice, furnizate de INS, privind comerțul exterior în trimestrul I. Din analiza datelor existente se poate observa că **exporturile de bunuri** și-au continuat trendul descendent înregistrat în ultimul trimestru din anul trecut, diminuându-se cu 19,4% față de aceeași perioadă a anului 2008.

Evoluția comerțului exterior

- modificare procentuală -

	MARTIE 2009 față de :		TRIM. I 2009/ TRIM. I 2008
	FEBRUARIE 2009	MARTIE 2008	
Export - total, din care:	23,4%	-6,6%	-19,4%
Intra	17,4%	-3,0%	-14,9%
Extra	42,7%	-14,8%	-30,4%
Import - total, din care:	9,2%	-34,7%	-35,1%
Intra	10,6%	-30,9%	-32,4%
Extra	5,4%	-43,6%	-41,7%

Sursa: Calculele CNP pe baza datelor Institutului Național de Statistică

Evoluțiile lunare ale comerțului exterior arată totuși o revenire a acestuia. În luna martie procesul de recuperare s-a accentuat, astfel, comparativ cu luna februarie, exporturile de bunuri au înregistrat o majorare semnificativă cu 23,4% iar importurile cu 9,2%.

¹⁾ Nomenclatorul CPA 2008 este corespondentul pentru produse al nomenclatorului pe activități CAEN rev.2

Este important de menționat faptul că importurile s-au diminuat mai puternic cu 35,1%, în primul trimestru al acestui an. Corespunzător acestei evoluții a comerțului exterior, deficitul comercial FOB-CIF s-a redus cu 60,3% până la cca. 2 mld. euro comparativ cu 5,1 mld. euro.

1.2. Evoluții sectoriale

Din analiza datelor privind comerțul exterior în trimestrul I se observă faptul că, atât în cazul exporturilor cât și în ceea ce privește importurile, ponderea majoritară o dețin produsele industriei prelucrătoare cu 92,0% și respectiv 89,1%. În primul trimestru al anului 2009 se constată o diminuare a ponderii exporturilor manufacturate cu 1,5 puncte procentuale, în favoarea produselor agricole, iar în cazul importurilor o majorare a ponderii produselor manufacturate în total cu 3,4 puncte procentuale, datorată scăderii drastice a importurilor industriei extractive.

Structura comerțului exterior principalele ramuri (activități) Trimestrul - I -

- % -

Denumirea activității	Export FOB		Import CIF	
	2008	2009	2008	2009
Total, din care:	100	100	100	100
Agricultură, vânătoare, silvicultură și piscicultură	2,4	4,7	2,6	3,8
Industrie extractivă	0,1	0,3	11,3	6,4
Industrie prelucrătoare	93,5	92,0	85,7	89,1
Industrie energetică	1,2	1,0	0,1	0,2

Sursa: Calculele CNP pe baza datelor Institutului Național de Statistică

1.2.1. **Activitatea agricultură, vânătoare, silvicultură și piscicultură** a înregistrat o creștere mare a exportului (60,1%), dar a avut o contribuție la exportul total de bunuri de doar 4,7%. Acest lucru este determinat de valoarea mică a exporturilor de numai 306,5 mil. euro.

Valoarea importurilor s-a redus față de perioada similară a anului precedent cu 23,2 mil. euro, în timp ce ponderea lor în structura importului total de bunuri s-a majorat, pe fondul reducerii generale, de la 2,6% la 3,8%.

Soldul comercial cu produse din categoria **agricultură, vânătoare, silvicultură și piscicultură** a fost -18,1 mil. euro, la sfârșitul primelor trei luni ale anului 2009. Deficitul înregistrat a fost cu 138,3 mil. euro mai mic decât cel din perioada de comparație și a reprezentat 0,9% din valoarea totală a deficitului.

1.2.2. Analiza evoluției comerțului internațional cu **produse ale industriei extractive** din trimestrul I al anului 2009, remarcă un ritm de creștere a exportului de 64,4%, lucru ce se datorează, în principal, exportului de **cărbune și lignit** care a avut o valoare a exportului de 2,3 mil. euro, în timp ce în perioada similară a anului 2008 nu există valori comparative și creșterii cu 90,9% a exportului de **minereuri nemetalifere**. Ponderea acestor produse, în structura exportului total de bunuri a crescut, față de cea din trimestrul I 2008 cu 0,2 puncte procentuale.

În ceea ce privește importurile de produse aparținând **industriei extractive**, acestea s-au redus cu 63,2% și au înregistrat o diferență valorică de 944,9 mil. euro, față de primul trimestru la anul anterior, în timp ce contribuția lor la realizarea importului total s-a redus cu 4,9 puncte procentuale (de la 11,3% la 6,4%).

Evoluția importului a fost influențată, în special, de scăderea cu 810,3 mil. euro a importului de **petrol brut și gaze naturale**, acesta reducându-și contribuția la importul total de bunuri cu 4,2 puncte procentuale.

Balanța comercială cu produse ale **industriei extractive** a înregistrat un deficit de 532,3 mil. euro, în scădere cu 64,1% față de primele 3 luni ale anului 2008. Acesta s-a constituit, în proporție de 90,6% pe seama deficitului de **petrol brut și gaze naturale**, care a avut o valoare de 482 mil. euro.

1.2.3. **Industria prelucrătoare**, care deține cea mai mare pondere în exportul total (92,0%) a înregistrat în primul trimestru al anului o reducere a exporturilor cu 20,6%, comparativ cu perioada similară a anului 2008. Valoarea totală a exporturilor pe ramură a fost de **6041,7 mil. euro**, iar principalele activități componente au avut valori negative ale ritmului de creștere.

Concomitent cu diminuarea exportului, s-a înregistrat și o restrângere mai mare a importului, dinamica primelor 3 luni fiind în scădere cu 32,5%, față de perioada similară a anului precedent. Astfel, economia românească a importat produse ale industriei prelucrătoare în valoare de **7658,4 mil. euro**, contribuția lor la totalul importului majorându-se cu 3,4%, comparativ cu trimestrul I al anului anterior (reprezintă 89,1% din total).

1.2.3.1. **Grupa produselor alimentare, băuturi și tutun** deține o pondere mai mică în totalul exportului de bunuri, respectiv 2,8%, dar este singura componentă a industriei prelucrătoare care a înregistrat o evoluție pozitivă a exportului în primul trimestru al anului 2009 (14,8%).

Această tendință a fost dată de exportul de **produse din tutun**, care a crescut cu 60,3% față de perioada anterioară, diferența valorică însumând 27 mil. euro. Exportul de **produse alimentare** a scăzut cu 2,1%, diferența valorică fiind de cca. 2 mil. euro, iar la **băuturi** s-a înregistrat o reducere cu 8,3%, până la o valoare de 13,2 mil. euro.

La importul grupei se observă o reducere a acestuia cu 1,4%, în primele trei luni ale anului 2009, concomitent cu majorarea contribuției acesteia la importul total de bunuri cu 2,5 puncte procentuale.

O contribuție suplimentară la importurile totale de bunuri au avut-o **produsele alimentare** care s-au situat cu 2,4 puncte procentuale peste cea din trimestrul I al anului 2008.

În același timp, importurile de **băuturi** s-au diminuat cu 30,8%, iar **produsele din tutun** au avut o evoluție crescătoare a importurilor, ele fiind cu 9,1% mai mari decât în perioada similară a anului anterior.

**Structura comerțului exterior cu
produse alimentare, băuturi și tutun
Trimestrul - I -**

- % -

Denumirea activității	Export FOB		Import CIF	
	2008	2009	2008	2009
Produse alimentare, băuturi și tutun	100	100	100	100
Produse alimentare	63,0	53,7	89,5	91,5
Băuturi	9,0	7,2	7,8	5,5
Produse din tutun	28,0	39,1	2,7	3,0

Sursa: Calculele CNP pe baza datelor Institutului Național de Statistică

Balanța comercială cu **produse alimentare, băuturi și tutun** arată faptul că deficitul comercial al primelor 3 luni a scăzut cu 32,5 mil. euro, comparativ cu anul 2008. **Produsele din tutun** au înregistrat un excedent de 52,7 mil. euro, mai mult cu 93%, decât în perioada anterioară, în timp ce **produsele alimentare** au avut un deficit mai mare cu 1,5%, iar **băuturile** și-au redus soldul negativ cu 14 mil. euro.

1.2.3.2. **Industria ușoară** a continuat tendința de reducere a exportului. Astfel, scăderea a fost de 15,5%, în timp ce ponderea produselor exportate în total export de bunuri a crescut de la 15,0% la 15,7%. Și contribuția lor la exportul pe ramura industriei prelucrătoare s-a majorat cu 1 procent, față de perioada de comparație a anului 2008.

Cu o valoare de 847,2 mil. euro, industria ușoară a avut o contribuție în creștere cu 2 puncte procentuale la importul total de bunuri și și-a majorat ponderea în structura pe ramura industriei prelucrătoare, de la 9,2%, la sfârșitul primelor 3 luni din 2008, la 11,1% în perioada corespunzătoare din 2009.

Exporturile de bunuri și-au redus volumul la toate categoriile de produse ale **industriei ușoare**. Astfel, **articolele de îmbrăcăminte**, au scăzut cu 20,3% și și-au diminuat contribuția la exportul industriei ușoare cu 3,5 puncte procentuale, în timp ce exporturile de produse ale **industriei textile** s-au micșorat cu 10% și au înregistrat o contribuție cu 0,9 puncte procentuale în plus la exportul de bunuri al grupei, față de trimestrul I al anului 2008.

Produsele din grupa **piei și produse din piele** au avut cea mai mică reducere dintre produsele grupei (6,5%), realizând exporturi în valoare de 271,9 mil. euro și contribuind în proporție de 26,6% la exportul grupei.

Structura comerțului exterior cu produse ale industriei ușoare
Trimestrul - I -

- % -

Denumirea activității	Export FOB		Import CIF	
	2008	2009	2008	2009
Industria ușoară	100	100	100	100
Produse ale industriei textile	14,2	15,2	58,2	52,1
Articole de îmbrăcăminte	62,0	58,5	19,0	22,5
Piei și produse din piele	23,8	26,3	22,8	25,4

Sursa: Calculele CNP pe baza datelor Institutului Național de Statistică

Tendința de reducere a importurilor de produse ale **industriei ușoare** a fost dată de **produsele industriei textile**, care au cea mai mare pondere în importul grupei (52,1%) și care au avut o evoluție descrescătoare, diminuându-se cu 27,1%, față de perioada de comparație. Și celelalte două componente au realizat valori mai mici ale importului. Astfel, **piei și produse din piele** au fost importate cu 9,3% mai puțin, în timp ce **articolele de îmbrăcăminte** și-au redus importurile cu 3,6% până la valoarea de 190,5 mil. euro.

Soldul balanței comerciale cu produse ale **industriei ușoare** s-a menținut pozitiv și în primul trimestru al anului 2009, excedentul comercial fiind, însă, doar cu 3,5 mil. euro mai mare decât în perioada similară a anului 2008. Această evoluție s-a înregistrat pe fondul diminuării excedentului înregistrat de **articolele de îmbrăcăminte** cu 26,1% și a deficitului de produse ale **industriei textile** cu 33,9%, concomitent cu o creștere a excedentului de **piei și produse din piele** cu 3,3 mil. euro.

1.2.3.3. **Produsele din lemn, inclusiv mobilă** au avut și ele o evoluție descendentă a exportului care a fost cu 17,4% mai mic, în raport cu primul trimestru al anului 2008. În acest context, contribuția grupei la exportul total de bunuri a crescut cu doar 0,1 puncte procentuale.

În ceea ce privește importul de produse ale **industriei lemnului** s-a înregistrat, deasemenea, o diminuare față de primele trei luni ale anului precedent (cu 23,3%), contribuția grupei la importul total de bunuri majorându-se de la 3,2%, la 3,8%.

În contextul trimestrului I, ponderea cea mai însemnată în structura exportului **industriei lemnului** a avut-o **mobila** (50,9%), cu o valoare de 242,4 mil. euro, în scădere cu 20,5% față de perioada de comparație. **Hârtia și produsele din hârtie** au înregistrat o reducere a exporturilor cu 32,5%, valoarea acestora diminuându-se cu 14,1 mil. euro, iar contribuția produselor la exportul grupei ajungând să reprezinte 6,2%. **Produsele rezultate din prelucrarea lemnului (exclusiv mobilier), articole din paie și din alte materiale vegetale împletite** au avut o evoluție în scădere cu 10,5% a exportului primelor trei luni, iar ponderea lor în structura exportului grupei s-a majorat cu 3,3 puncte procentuale.

Din analiza principalelor produse din lemn importate în primele 3 luni ale anului 2009, **hârtia și produsele din hârtie** dețin ponderea cea mai mare în grupă, cu 7,5 puncte procentuale în plus față de perioada similară a anului anterior, dar în condițiile unei reduceri cu 10,9% a valorii importurilor.

Produsele rezultate din prelucrarea lemnului (exclusiv mobilier), articolele din paie și din alte materiale vegetale împletite, cu o valoare de 75,2 mil. euro și-au redus contribuția la importul grupei cu 4,8 puncte procentuale, în timp ce importurile de **mobilă** s-au diminuat cu 31,4%, iar ponderea lor în structura grupei s-a micșorat de la 25,5%, la 22,8%.

**Structura comerțului exterior cu
produse din lemn, inclusiv mobilă
Trimestrul - I -**

- % -

Denumirea activității	Export FOB		Import CIF	
	2008	2009	2008	2009
Produse din lemn, inclusiv mobilă	100	100	100	100
Produse rezultate din prelucrarea lemnului (exclusiv mobilier), articole din paie și din alte materiale vegetale împletite	39,6	42,9	27,7	22,9
Hârtie și produse din hârtie	7,5	6,2	46,8	54,3
Mobilă	52,9	50,9	25,5	22,8

Sursa: Calculele CNP pe baza datelor Institutului Național de Statistică

În structura soldului comercial se remarcă excedentul înregistrat de **produsele rezultate din prelucrarea lemnului (exclusiv mobilier), articolele din paie și din alte materiale vegetale împletite**, de 129,2 mil. euro, și de **mobilă** (167,6 mil. euro), în timp ce **hârtia și produsele din hârtie** au înregistrat deficit comercial (-149,0 mil. euro).

1.2.3.4. Exporturi în scădere s-au înregistrat și la **produsele chimice, cauciuc și mase plastice**, care au fost cu 32,9% mai mici decât în primul trimestru al anului precedent. Valoarea acestora (507,3 mil. euro) a ajuns să reprezinte 7,7% din totalul exportului de bunuri din primele 3 luni ale anului, în scădere față de perioada corespunzătoare din anul anterior cu 1,6 puncte procentuale.

În cadrul grupei, **produsele farmaceutice de bază și preparatele farmaceutice** au fost singurele care au avut o evoluție pozitivă a exportului (în creștere cu 22,2%), până la valoarea de 47,3 mil. euro, în timp ce exportul de **substanțe și produse chimice** s-a redus cu 51%, și și-a diminuat contribuția la exportul grupei cu cca 15 puncte procentuale, iar **produsele din cauciuc și mase plastice** au înregistrat exporturi cu 40,9 mil. euro mai mici.

Analiza situației importurilor de **produse ale industriei chimice**, arată faptul că ele s-au redus cu 9,8%, dar ponderea lor în totalul bunurilor importate a crescut cu 5,4 puncte procentuale, față de primul trimestru al anului 2008.

În primul trimestru al anului 2009, putem remarca evoluția pozitivă a **produselor farmaceutice de bază și preparatele farmaceutice** și în ceea ce privește importurile, valoarea acestora fiind cu 30,5% mai mare decât în anul precedent. În același timp, aceste produse au ajuns să reprezinte cca. 6% din totalul importului realizat în primele 3 luni și să contribuie cu 10 puncte procentuale în plus la importul grupei (de la 22,4%, la 32,4%).

Celelalte componente ale grupei au avut importuri în scădere. Astfel, **substanțele și produsele chimice** au scăzut cu 16,9%, iar **produsele din cauciuc și masele plastice** au înregistrat o diminuare de 28,1% față de trimestrul I al anului precedent.

**Structura comerțului exterior cu
produse chimice, cauciuc și mase plastice
Trimestrul - I -**

- % -

Denumirea activității	Export FOB		Import CIF	
	2008	2009	2008	2009
Produse chimice, cauciuc și mase plastice	100	100	100	100
Substanțe și produse chimice	56,1	40,9	46,5	42,8
Produse farmaceutice de bază și preparate farmaceutice	5,1	9,3	22,4	32,4
Produse din cauciuc și mase plastice	38,8	49,8	31,1	24,8

Sursa: Calculele CNP pe baza datelor Institutului Național de Statistică

Deficitul comercial de produse ale **industrii chimice**, a înregistrat o valoare de 1123,3 mil. euro, cu cca. 7% mai mare decât în perioada similară a anului 2008. Ponderea acestor produse în deficitul total al primelor 3 luni s-a majorat semnificativ, de la 20,6%, la 55,5%, cea mai mare pondere.

Această evoluție s-a datorat, în principal, creșterii deficitului de **substanțe și produse chimice** și a celui de **produse farmaceutice de bază și preparate farmaceutice** care s-au majorat cu 74 mil. euro, respectiv 114,7 mil. euro

1.2.3.5. Produsele **industrii metalurgice** au avut cea mai accentuată reducere a exportului, situată cu 28,6 puncte procentuale peste nivelul mediu pe economie al primului trimestru din anul 2009. Valoarea exporturilor a totalizat 440,9 mil. euro, iar ponderea acestora în totalul general s-a diminuat cu 3,7 puncte procentuale față de perioada de comparație.

De asemenea, și importul de produse ale **industrii metalurgice** a avut o valoare mai mică, în comparație cu primele 3 luni ale anului 2008, reducerea fiind de 43,9%, valoarea importurilor ajungând la 514,1 mil. euro.

Datorită acestei evoluții, contribuția produselor industriei metalurgice la importul total al primului trimestru s-a redus cu aproape 1 punct procentual, până la 6%.

Schimbările comerciale cu produse metalurgice realizate în primele 3 luni ale anului au avut o evoluție în regres și ca urmare, s-a ajuns la o creștere a deficitului comercial cu 3,7 mil. euro, comparativ cu perioada similară a anului 2008. În aceste condiții, ponderea deficitului cu produse ale industriei metalurgice în total deficit, a crescut de la 1,4%, la 3,6%.

1.2.3.6. **Industria constructoare de mașini** a devenit principalul susținător al exportului românesc, acest lucru fiind îmbucurător, dacă se are în vedere faptul că această grupă reprezintă și produse de înaltă complexitate.

Totuși exporturile de **autovehicule de transport rutier, remorci și semiremorci**, cu o pondere de 31,4% în exporturile grupei, sunt în scădere cu 20,2% față de perioada similară a anului precedent. În același timp, reduceri ale exporturilor s-au înregistrat și la **produsele industriei construcțiilor metalice și produse din metal (exclusiv mașini, utilaje și echipamente)**, cu 21,4%, precum și la **echipamentele electrice și mașini, utilaje și echipamente** necuprinse în altă parte, fiecare cu cca. 22%.

O evoluție pozitivă a înregistrat grupa de **calculatoare și produse electronice și optice** care a avut o creștere de 93,8% a exporturilor și o majorare a contribuției la exportul total de bunuri de la 3,3%, la 7,9%, precum și **alte mijloace de transport** care s-au exportat cu 38,6% mai mult decât în primul trimestru al anului 2008, contribuind la total export de bunuri cu cca. 2 puncte procentuale, în plus față de perioada de comparație.

În ceea ce privește importurile de **produse ale construcțiilor de mașini**, acestea dețin o pondere de 38,3% în total importuri, în scădere cu cca. 6 puncte procentuale, comparativ cu cea înregistrată în importurile primului trimestru al anului 2008. Din punct de vedere valoric, s-a înregistrat o diminuare de 44% a importului, până la 3287,4 mil. euro.

Cea mai însemnată contribuție la importul grupei de produse o dețin cele din categoria **mașini, utilaje și echipamente** necuprinse în altă parte, cu 26,9%, în scădere cu 36,5%, urmate de **calculatoare și produse electronice și optice**, cu o pondere de 23,1% și o valoare cu 30,3% mai mică decât în perioada similară a anului anterior.

În același timp, **alte mijloace de transport** au contribuția cea mai redusă la totalul pe ramura construcțiilor de mașini (2,5%), ele înregistrând importuri cu 17 mil. euro mai mici față de primul trimestru din anul 2008.

**Structura comerțului exterior cu
produse ale construcțiilor de mașini
Trimestrul - I -**

- % -

Denumirea activității	Export FOB		Import CIF	
	2008	2009	2008	2009
Produse ale construcțiilor de mașini	100	100	100	100
Produse ale industriei construcțiilor metalice și produse din metal (exclusiv mașini, utilaje și echipamente)	8,2	6,9	9,5	12,0
Calculatoare și produse electronice și optice	8,5	17,7	18,6	23,1
Echipamente electrice	18,8	15,7	15,0	18,1
Mașini, utilaje și echipamente necuprinse în altă parte	19,9	16,6	23,7	26,9
Autovehicule de transport rutier, remorci și semiremorci	36,7	31,4	31,5	17,4
Alte mijloace de transport	7,9	11,7	1,7	2,5

Sursa: Calcule CNP pe baza datelor Institutului Național de Statistică

Este de remarcat faptul că deficitul comercial cu produse ale **industrii construcțiilor de mașini** a înregistrat în primul trimestru al anului 2009 o reducere semnificativă în valoare de 2374,9 mil. euro, cu cca. 87% mai puțin în comparație cu perioada similară din 2008.

Această evoluție a soldului **industrii construcțiilor de mașini** a avut loc în contextul trecerii **autovehiculelor de transport rutier, remorci și semiremorci** de la deficit la un excedent de 347,4 mil. euro, creșterii excedentului la **alte mijloace de transport** cu 75,5 mil. euro, dar și reducerii deficitului cu procente importante, la toate celelalte categorii de produse ale grupei.

1.2.3.7. În structura exportului de bunuri din trimestrul al anului 2009, **produsele de cocserie; produse obținute din prelucrarea țițeiului** au avut o contribuție mai mică cu 4,1 puncte procentuale față de perioada similară a anului precedent, în timp ce **alte produse din minerale nemetalice** s-au exportat cu aproape 17 mil. euro mai puțin, ponderea acestora din urmă fiind în continuare nesemnificativă în total export (0,7%).

În ceea ce privește importul acestor categorii de produse, se constată o scădere peste nivelul mediu al industriei prelucrătoare. **Produsele de cocserie; produse obținute din prelucrarea țițeiului** au fost achiziționate într-un ritm mai scăzut cu 42%, în timp ce **alte produse din minerale nemetalice** și-au redus dinamica importurilor cu 37,4%. Contribuția lor la realizarea importului total a fost aproximativ aceeași (cca. 1,8 %), la sfârșitul primului trimestru al anului 2009.

Soldul balanței comerciale aferent **produselor de cocserie; produse obținute din prelucrarea țițeiului** a fost pozitiv, dar s-a redus cu o valoare de 321 mil. euro, iar **alte produse din minerale nemetalice** au înregistrat un deficit comercial mai mic cu 40,8%, până la valoarea de 106,5 mil. euro.

1.3. Analiza comerțului exterior de produse agricole comparativ cu cele ale industriei alimentare

Exporturile de produse agricole sunt superioare celor de produse ale industriei alimentare, în timp ce la importuri, proporția dintre cele două categorii este inversă.

Exportul și importul de produse agricole și ale industriei alimentare trimestrul I 2009

- mil. euro -

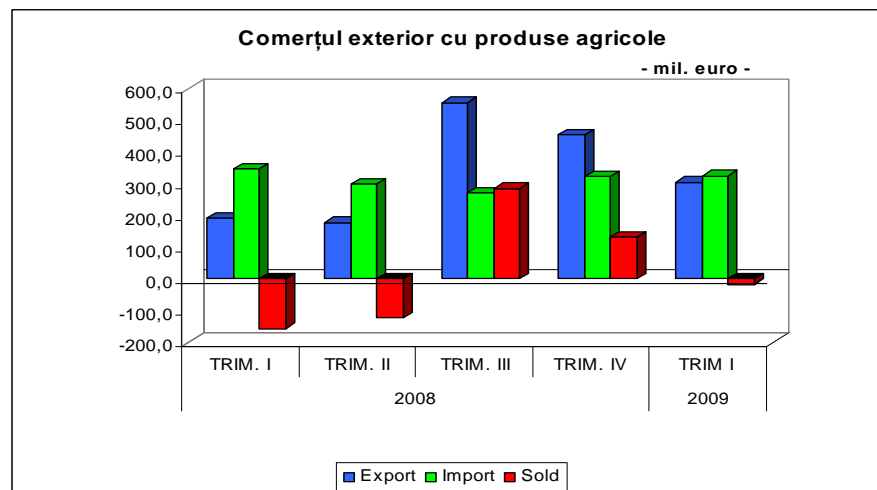
	2008	2009
Exportul ramurii agriculturii, vânătoare, silvicultură și piscicultură	191	307
Exportul industriei alimentare	101	99
Raportul dintre exportul agriculturii și cel al industriei alimentare - %	189,1	310,1
Importul ramurii agriculturii, vânătoare, silvicultură și piscicultură	348	325
Importul industriei alimentare	571	576
Raportul dintre importul agriculturii și cel al industriei alimentare - %	60,9	56,4

Sursa: Calcule CNP pe baza datelor Institutului Național de Statistică

Este important de menționat faptul că exporturile de produse agricole au fost de 1,9 ori mai mari față de cele ale industriei alimentare în trimestrul I 2008, iar în primul trimestru al acestui an ele au fost de 3,1 ori mai mari.

În schimb, importul de produse agricole (ce ar fi putut fi procesate în industria alimentară) a reprezentat în trimestrul I 2009 doar 56,4% din importul de produse alimentare.

Graficul nr.1



Deficitul comercial al comerțului exterior cu produse agricole în trimestrul I 2009, în valoare de 18,1 mil. euro, s-a diminuat cu 88,4% față de cel din aceeași perioadă a anului 2008. În cazul industriei alimentare, deficitul comercial a fost de cca. 26 ori mai mare decât cel înregistrat de produsele agricole, în timp ce în trimestrul I 2008 acesta era de doar 3 ori mai mare.

Comerțul exterior cu **produse agricole** din primul trimestru al anului 2009 a înregistrat o evoluție pozitivă a exportului, acesta majorându-se cu 60,1% și o diminuare a importurilor cu 6,7%, ceea ce a determinat o reducere a deficitului comercial cu cca. 88%.

Exporturile de produse rezultate din agricultură, vânătoare, silvicultură și piscicultură, cu o valoare de 306,5 mil. euro, reprezintă 4,7% din total export de bunuri, față de numai 2,4% cât au reprezentat în trimestrul I 2008.

Din cadrul grupei, cele mai reprezentative sunt produsele agriculturii și vânătorii cu o pondere de cca. 99% în grupă. Important de menționat este faptul că exporturile de astfel de produse s-au majorat cu cca. 63% în trimestrul I 2009 comparativ cu aceeași perioadă din anul anterior.

Structura comerțului exterior cu produse agricole Trimestrul - I -

- % -

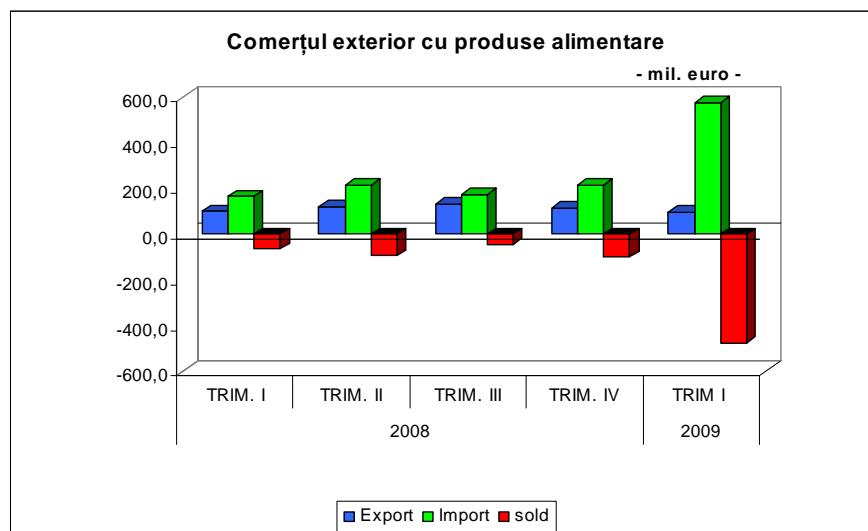
Denumirea activității	Export FOB		Import CIF	
	2008	2009	2008	2009
Agricultură, vânătoare, silvicultură și piscicultură, din care:	100	100	100	100
Produse ale agriculturii și vânătorii	96,7	98,8	97,4	96,5
Produse ale silviculturii și exploatării forestiere	3,2	1,2	1,2	1,8
Pește și alte animale acvatice	0,1	0,0	1,4	1,7

Sursa: Calculele CNP pe baza datelor Institutului Național de Statistică

În ceea ce privește importurile de produse agricole acestea au înregistrat un nivel de 324,6 mil. euro în scădere cu 6,7% față de aceeași perioadă a anului anterior, majorându-și astfel și ponderea în total importuri cu 1,2 puncte procentuale. Ca și în cazul exporturilor ponderea cea mai mare în grupă o reprezintă importurile de produse ale agriculturii și vânătorii cu peste 96%.

La exporturile de **produse alimentare** s-a înregistrat un nivel al exporturilor de 98,5 mil. euro, iar în cazul importurilor acestea au însumat 575,5 mil. euro, rezultând astfel un deficit comercial de 477 mil. euro, în scădere cu 6,8% comparativ cu perioada similară din 2008.

Graficul nr. 2



Un aspect important de menționat este faptul că, în trimestrul I 2009, deficitul comercial al grupei de produse alimentare comparativ cu cel înregistrat la produsele agricole s-a majorat semnificativ, fiind de cca. 26 de ori mai mare, în timp ce în trimestrul I 2008 era mai mic cu cca. 40%. Acest fenomen este explicabil prin evoluția diferită ale exporturilor comparativ cu cea a importurilor de bunuri.

2. Analiza comerțului exterior de produse manufacturate conform clasificării după intensitatea tehnologică

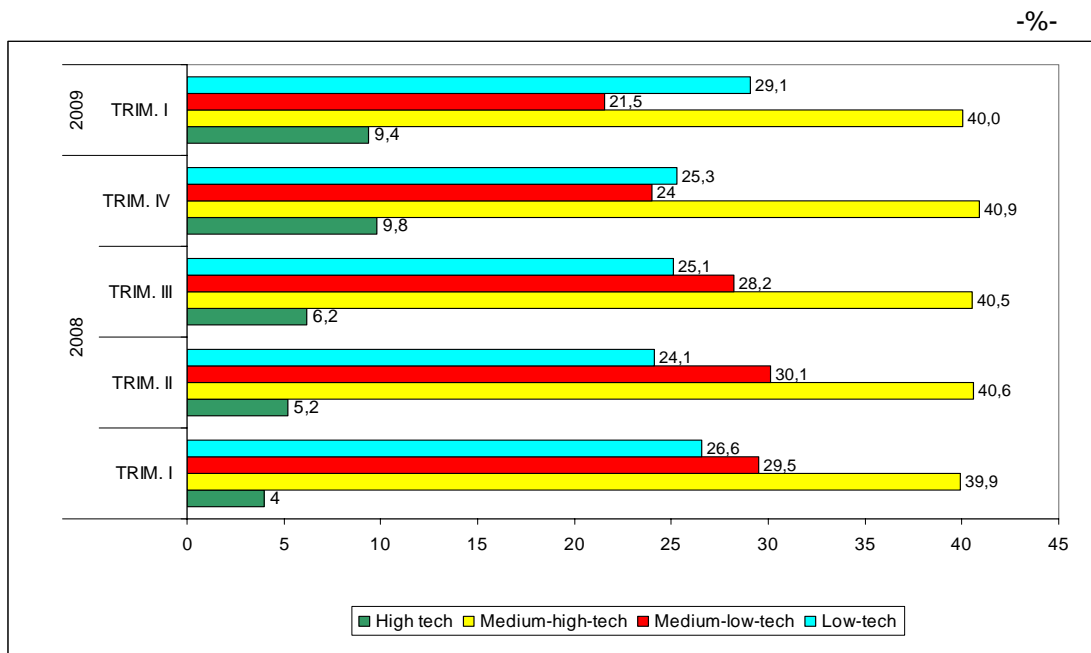
Agregarea comerțului exterior de produse ale industriei prelucrătoare după intensitatea tehnologică s-a realizat plecându-se de la Clasificarea pe Activități (CPA 2008), aceasta reprezentând echivalența în statisticile românești a nomenclatorului NACE Rev. 2 folosit de către EUROSTAT.

În privința exporturilor, comparativ cu aceeași perioadă din anul 2008, în trimestrul I 2009 se observă o evoluție pozitivă marcată de dublarea contribuției **exporturilor de produse High-tech** la realizarea exporturilor aferente industriei prelucrătoare de la 4% la 9,4%. Cu toate că are o pondere mică în total, grupa este foarte dinamică înregistrând o creștere de cca. 85% față de trimestrul I 2008.

Acest lucru se datorează, în principal, creșterii **exporturilor de calculatoare și produse electronice și optice** cu 93,8% și de produse farmaceutice de bază și preparate farmaceutice cu 22,2%. Spre exemplu se poate menționa evoluția pozitivă a exporturilor de **aparate electrice pentru telefonie sau telegrafie prin fir și videofoane** care reprezintă cca. 45% din grupa de calculatoare și produse electronice și optice și care s-au majorat de cca. 4 ori până la o valoare de cca. 250 mil.euro. În același context este de remarcat majorarea de cca. 15 ori a exporturilor de **monitoare și proiectoare, aparate receptoare de televiziune** până la cca. 100 mil. euro, reprezentând cca. 20% din grupa de calculatoare și produse electronice și optice. Exporturile de **circuite imprimate** (componente ale calculatoarelor în principal) s-au dublat dar au valori mici de până la 20 mil.euro.

Graficul nr. 3

Structura exporturilor manufacturate clasificate după intensitatea tehnologică



Exporturile de **produse farmaceutice de bază și preparate farmaceutice** au înregistrat o creștere cu 22,2% față de trimestrul I 2008 până la o valoare de 47,3 mil. euro. Acest fenomen s-a datorat în principal majorării exporturilor de **medicamente și antibiotice** cu cca. 25% acestea reprezentând cca. 90% din exporturile grupei.

Structura exporturilor s-a îmbunătățit, astfel produsele **High-tech și Medium-high-tech**, care sunt constituite din **exporturi cu valoare adăugată mare**, au reprezentat 49,4% din total exporturi manufacturate, fiind în creștere cu 5,5 puncte procentuale față de trimestrul I 2008.

Din punct de vedere al intensității tehnologice, se poate spune că exporturile de produse ale industriei prelucrătoare sunt dominate, în trimestrul I 2009, de produsele de **Medium-high-tech**. Ca urmare a reducerii cu 20,5%, această grupă menține practic contribuția la realizarea exporturilor totale de produse manufacturate. Fenomenul se datorează în principal reducerii exporturilor de autovehicule de transport rutier, remorci și semiremorci cu 20,2%, ele reprezentând 38% din exporturile grupei. În același timp se observă reduceri și pentru **substanțe și produse chimice** cu 51,0%, **echipamente electrice și mașini, utilaje și echipamente neclasificate în altă parte** cu 22,2% fiecare.

Deși pe total grupă exporturile de substanțe și produse chimice au înregistrat o reducere semnificativă totuși exporturile de **uleiuri esențiale și rezinoide și produse de parfumerie și cosmetice** s-au majorat cu 3%.

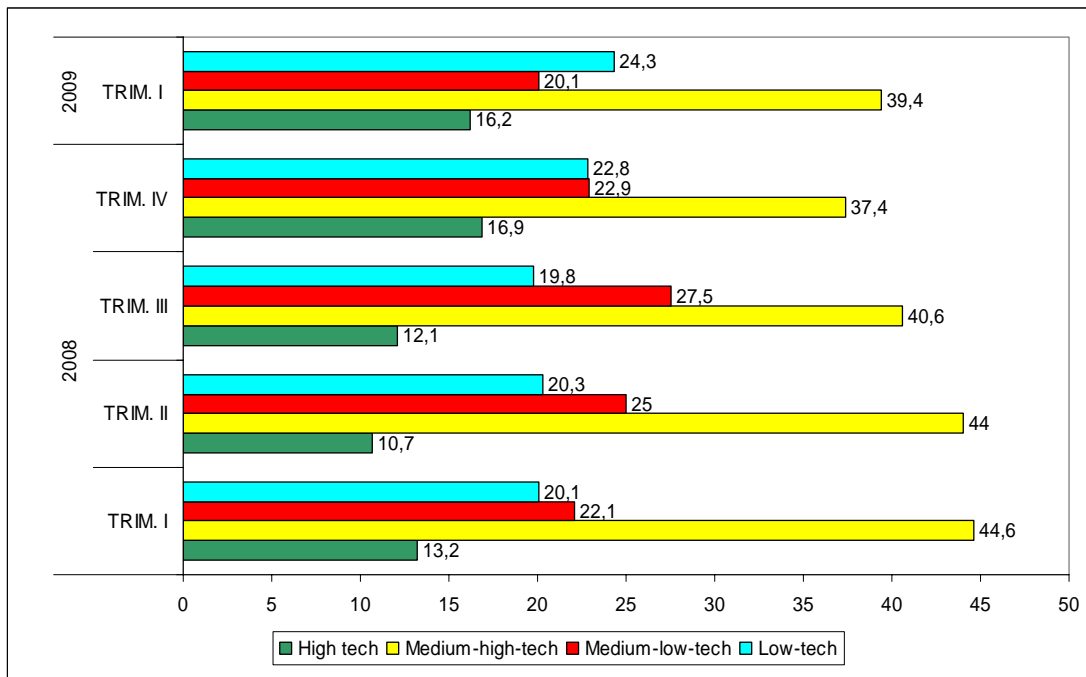
În ceea ce privește creșterea exporturilor de **alte mijloace de transport** cu 38,6% aceasta se datorează în principal majorării exporturilor de **vapoare, nave și structuri plutitoare** de 1,9 ori acestea reprezentând cca.60% din exporturile grupei.

Referitor la exporturile de produse **Medium-low-tech**, se constată o diminuare a ponderii acestora în total exporturi cu cca. 8 puncte procentuale ca urmare a reducerii acestora cu 41,9%, pe seama diminuării exporturilor de produse de cocserie și produse obținute din prelucrarea țiteiului cu cca. 54% și a produselor industriei metalurgice cu 48%.

În ceea ce privește creșterea exporturilor de **alte mijloace de transport** cu 38,6% aceasta se datorează în principal majorării exporturilor de **vapoare, nave și structuri plutitoare** de 1,9 ori acestea reprezentând cca.60% din exporturile grupei.

Deși exporturile de produse **Low-tech** au înregistrat o majorare a contribuției cu 2,5 puncte procentuale, acestea s-au diminuat cu 13,3% față de trimestrul I 2008. Scăderea exporturilor de produse **Low-tech** se datorează în principal reducerii exporturilor de **articole de îmbrăcăminte** cu 20,3% ele reprezentând cca. 35% din grupă. Scăderi s-au înregistrat și la exporturile de: **mobilă** (20,5%), **produse rezultate din prelucrarea lemnului (exclusiv mobilier) articole din paie și din alte materiale vegetale împletite** (10,5%), **produse ale industriei textile** (10%) și **băuturi** (8,3%).

Graficul nr. 4

Structura importurilor manufacturate clasificate după intensitatea tehnologică
-%-

Contribuția grupei de produse **High-tech** la importurile de produse manufacturate din trimestrul I 2009 a reprezentat 16,2%, cu 3 puncte procentuale peste cea din aceeași perioadă a anului 2008, ca urmare a majorării importurilor de produse **farmaceutice de bază și preparate farmaceutice** cu 30,5% și în condițiile în care importurile de **calculatoare și produse electronice și optice** s-au diminuat cu cca. 30%.

În ceea ce privește structura conform intensității tehnologice a importurilor, în trimestrul I al anului 2009, se poate spune că acestea sunt și ele dominate de produsele **Medium-high-tech** cu o pondere de cca. 39% în total importuri de produse manufacturate. Importurile de astfel de produse și-au diminuat, însă, contribuția în totalul produselor manufacturate cu 5,2 puncte procentuale, în condițiile scăderii importurilor grupei cu 37,9% în trimestrul I, 2009 comparativ cu aceeași perioadă din anul 2008. **Mașinile, utilajele și echipamentele neclasificate în altă parte**, care reprezintă 28,1% din importurile grupei au fost importate cu 36,5% mai puțin față de trimestrul I 2008. În același timp, importurile de **autovehicule de transport rutier, remorci și semiremorci** s-au redus cu 52,2%, micșorându-se și contribuția lor la realizarea importurilor de produse manufacturate ale grupei cu cca. 8 puncte procentuale.

La importurile de produse aparținând grupei **Medium-low-tech** s-a înregistrat o diminuare cu 36,4%, fapt ce a condus la o ușoară micșorare a contribuției grupei la importurile de produse manufacturate. Cea mai mare scădere de importuri au avut-o **produsele industriei metalurgice** (43,9%), acestea reprezentând 32,6% din totalul grupei. Scăderi au mai înregistrat și importurile de **produse ale industriei construcțiilor metalice și produse din metal (exclusiv mașini, utilaje și echipamente)** cu 29,5% și **produse din cauciuc și mase plastice** cu 28,1%.

În primul trimestru al anului 2009 importurile de produse **Low-tech** s-au redus cu 14,6%, comparativ cu perioada similară a anului anterior, în timp ce ponderea acestora în importurile pentru industria prelucrătoare s-a majorat cu 4,3 puncte procentuale.

Importurile de **produse alimentare** care dețin cea mai mare pondere în grupă (cca. 30%) și **produse din tutun**, cu ponderea cea mai mică în grupă (doar 0,9%) au fost singurele care au avut creșteri de 0,8%, respectiv 9,1%.

La restul produselor din grupa Low-tech s-au înregistrat diminuări ale importului față de perioada de comparație. În acest context la importurile de **produse ale industriei textile** s-a constatat o reducere cu 27,1%, acestea reprezentând cca. 23% din importurile grupei.

Ca urmare a evoluției exporturilor și importurilor de produse manufacturate deficitul comercial aferent s-a redus cu 48,3% în trimestrul I din 2009 față de primele trei luni ale anului 2008.

Cea mai mare contribuție la formarea deficitului comercial rezultat din schimburile comerciale cu produse ale industriei prelucrătoare, o au produsele **Medium-high-tech** cu 37,6%. Dacă acesta reprezenta în trimestrul I 2008 54,2% din total deficit realizat în industria prelucrătoare, soldul aferent acestei grupe și-a diminuat ponderea în deficitul ramurii cu cca. 17 puncte procentuale. În cazul **autovehiculelor de transport rutier, remorci și semiremorci** se constată o trecere de pe un deficit de cca. 700 mil. euro în trimestrul I 2008 la un excedent de 35 mil. euro în primul trimestru al acestui an.

Importurile de produse **High-tech** contribuie și ele cu aproape același procent la deficitului de produse manufacturate (respectiv 37,5%), acest fenomen având loc pe fondul diminuării cu 70,5% a deficitului aferent **calculatoarelor și produselor electronice și optice** și a majorării celui de **produse farmaceutice de bază și preparate farmaceutice** cu 31,3%.

Deficitul comercial aferent produselor din grupa **Medium-low-tech** s-a majorat cu 8,9% mărindu-și contribuția la realizarea deficitului de produse manufacturate cu 8,1 puncte procentuale. Factorul principal care a contribuit la majorarea acestuia este reprezentat de reducerea excedentului realizat la **produse de cocserie; produse obținute din prelucrarea țițeiului** cu 58,5%.

În ceea ce privește deficitul comercial al grupei de produse **Low-tech** acesta s-a diminuat cu cca. 25%, în principal pe seama reducerii soldului negativ al **produselor industriei textile** cu aproape 34% și **articole de îmbrăcăminte** cu cca. 26%.

3. Efectele reducerii cererii externe asupra cifrei de afaceri din industrie

Activitatea din sectorul industrial a înregistrat rezultate modeste la nivelul anului 2008, în special datorită contracției cererii externe, dar și a diminuării, în unele cazuri, a cererii pe piața internă.

Performanțele volumului cifrei de afaceri au fost superioare celor înregistrate în cazul producției industriale, creșterea fiind, la nivel de an, de 5,4%. O reducere în trimestrul IV s-a constatat și în cazul cifrei de afaceri, dar la un nivel mult mai modest decât în cazul producției industriale (-1,8% pentru cifra de afaceri, față de -10,4% pentru producție).

O evoluție mai bună a volumului cifrei de afaceri față de dinamica producției industriale susține ideea apelării în unele cazuri la producția din stoc.

O analiză detaliată pe destinații arată o evoluție destul de echilibrată a cifrei de afaceri pentru piața internă față de cea destinată pieței externe, respectiv o creștere de 4,8% față de 6,7% în cazul cifrei de afaceri pentru extern.

De remarcat că ponderea cifrei de afaceri pentru piața internă în totalul cifrei de afaceri, situată ca medie anuală la 66,3%, s-a diminuat în anul 2008 cu 3,4 puncte procentuale.

În primul trimestru al anului 2009, valoarea cifrei de afaceri pe total industrie a înregistrat o scădere cu 20,7% față de trimestrul IV al anului 2008 și cu 16,2% față de trimestrul corespunzător al anului 2008. Con tracția mai mare se observă pentru piața internă unde scăderile sunt mai accentuate (cu 28% față de trimestrul anterior și cu 18,8 % față de trimestrul corespunzător din 2008). Pe piața externă scăderile au existat, dar au fost mai mici (-3,9% față de trimestrul anterior, respectiv -9,3% față de trimestrul I 2008). Ponderea cifrei de afaceri pentru piața externă în totalul cifrei de afaceri, înregistrată în primele 3 luni ale anului a fost de 39%, comparativ cu o pondere de 36% înregistrată de aceasta în trimestrul I 2008.

**Evoluția valorii cifrei de afaceri pe total industrie
- trimestrul I 2009 -**

- % -

		Trim. I 2009 / trim. IV 2008	Trim. I 2009 / trim. I 2008
Industrie Total	Total	-20,7	-16,2
	Intern	-28,0	-18,8
	extern	-3,9	-9,3

Sursa: Calculele CNP pe baza datelor Institutului Național de Statistică

Aceeași situație se regăsește și în cazul evoluției cifrei de afaceri în termeni reali, obținută prin deflatarea fiecărei componente (piața internă și piața externă) cu prețurile de producție corespunzătoare. Acest fapt indică o influență modestă a prețurilor asupra evoluției cifrei de afaceri, dar permite o mai bună corelare în cadrul analizelor elaborate de CNP a acestui indicator atât cu volumul producției industriale, cât și cu cel al exporturilor.

**Evoluția valorii cifrei de afaceri pe total industrie în termeni reali
- trimestrul I 2009 -**

- % -

		Trim. I 2009 / trim. IV 2008	Trim. I 2009 / trim. I 2008
Industrie Total	Total	-20,5	-20,6
	Intern	-27,9	-23,8
	extern	-3,7	-14,8

Sursa: Calculele CNP pe baza datelor Institutului Național de Statistică

Dintre ramurile industriale pentru care ponderea cifrei de afaceri este mai mare pe piața externă și care au înregistrat creșteri în primul trimestru se pot menționa:

Fabricarea articolelor textile

Din analiza datelor privind evoluția valorii cifrei de afaceri din industria articolelor textile în primele trei luni ale acestui an se observă că în această ramură au fost înregistrate creșteri ale cifrei de afaceri pe piața externă cu 9,4% față de perioada similară a anului trecut, și cu 13,4% față de trimestrul IV al anului precedent. Ponderea înregistrată de cifra de afaceri pentru piața externă în totalul cifrei de afaceri, în primul trimestru al anului 2009 a fost de 63%, cu 4 puncte procentuale mai mare decât cea înregistrată în primele trei luni ale anului 2008.

Evoluția valorii cifrei de afaceri pentru fabricarea produselor textile

- % -

		Trim. I 2009 / trim. IV 2008	Trim. I 2009 / trim. I 2008
Fabricarea produselor textile	Total	-7,5	-11,5
	Intern	-34,1	-37,5
	extern	+13,4	+9,4

Sursa: Calcule CNP pe baza datelor Institutului Național de Statistică

Fabricarea calculatoarelor și a produselor electronice și optice

Acest sector industrial a fost cel mai dinamic din punct de vedere al cifrei de afaceri, înregistrând creșteri de peste 60%. Evoluția pozitivă s-a datorat în exclusivitate componentei externe, unde valoarea cifrei de afaceri a fost cu aproape 150% mai mare față de perioada similară a anului anterior. Față de trimestrul IV, perioadă în care efectele crizei au fost resimțite cel mai acut s-a înregistrat o ușoară reducere a cifrei de afaceri pentru piața externă (-4,7%), în timp ce piața internă a suferit o contracție majoră, reducându-se la mai puțin de jumătate.

Evoluția valorii cifrei de afaceri pentru fabricarea calculatoarelor și produselor electronice și optice

- % -

		Trim. I 2009 / trim. IV 2008	Trim. I 2009 / trim. I 2008
Fabricarea calculatoarelor și a produselor electronice și optice	Total	-27,0	+62,9
	Intern	-58,0	-22,2
	extern	-4,7	+148,5

Sursa: Calcule CNP pe baza datelor Institutului Național de Statistică

Fabricarea de mașini, utilaje și echipamente

O tendință asemănătoare se observă și cadrul acestei ramuri, unde pentru trimestrul I 2009 se înregistrează creșteri față de trimestrul I 2008, atât pe total (cu 2,7%), cât și pe piața externă (cu 10,3%), dar scăderi față de trimestrul anterior (atât pentru cifra de afaceri destinată sectorului intern, cât și pentru cifra de afaceri destinată pieței externe). Ponderea înregistrată de cifrei de afaceri pentru piața externă în primul trimestrul al anului a fost de 58%, cu 8 puncte procentuale mai mare decât ponderea cifrei de afaceri pentru piața externă din trimestrul I 2008.

Evoluția valorii cifrei de afaceri pentru fabricarea de mașini, utilaje și echipamente

- % -

		Trim. I 2009 / trim. IV 2008	Trim. I 2009 / trim. I 2008
Fabricarea de mașini, utilaje și echipamente	Total	-19,7	+2,7
	Intern	-28,0	-6,8
	extern	-12,9	+10,3

Sursa: Calculele CNP pe baza datelor Institutului Național de Statistică

Fabricarea autovehiculelor de transport rutier, a remorcilor și semiremorcilor

Studiind datele statistice pe această ramură a economiei, se observă că în primul trimestru al anului 2009 s-a realizat o relansare a cifrei de afaceri destinată pieței externe la această categorie de produse, față de trimestrul anterior (creșterea pe piața externă fiind de 23,2%) influențând astfel și creșterea pe totalul ramurii de 10,3%. Față de trimestrul I din anul precedent s-au înregistrat scăderi pentru piața internă cu 27,6%, și cu numai 4,2% pentru piața externă.

Evoluția valorii cifrei de afaceri pentru fabricarea autovehiculelor de transport rutier, a remorcilor și semiremorcilor

- % -

		Trim. I 2009 / trim. IV 2008	Trim. I 2009 / trim. I 2008
Fabricarea autovehiculelor de transport rutier, a remorcilor și semiremorcilor	Total	+10,3	-12,4
	Intern	-12,1	-27,6
	extern	+23,2	-4,2

Sursa: Calculele CNP pe baza datelor Institutului Național de Statistică

Fabricarea altor mijloace de transport

Pentru această ramură se pot observa în primul trimestru al anului curent, comparativ cu trimestrul I 2008, creșteri substanțiale ale cifrei de afaceri, în special datorate pieței externe (+43,7%). Ponderea în total pentru cifra de afaceri aferentă pieței externe, înregistrată în trimestrul I 2009 a fost de 65%, comparativ cu o pondere de 58% înregistrată în trimestrul I 2008.

Așa cum s-a putut observa și pentru alte ramuri, din cauza efectelor crizei economice (resimțită mai accentuat în perioada octombrie – decembrie 2008), cifra de afaceri înregistrează în perioada ianuarie – martie 2009 față de ultimul trimestru al anului anterior, scăderi atât pentru total, cât și pentru cele două componente (piața internă și piața externă), contracția fiind mai accentuată pentru piața externă (-38,5%).

Evoluția valorii cifrei de afaceri pentru fabricarea altor mijloace de transport

- % -

		Trim. I 2009 / trim. IV 2008	Trim. I 2009 / trim. I 2008
Fabricarea altor mijloace de transport	Total	-31,9	+38,6
	Intern	-12,5	+28,9
	extern	-38,5	+43,7

Sursa: Calculele CNP pe baza datelor Institutului Național de Statistică

În anexa nr. 10 este prezentată valoarea cifrei de afaceri în trimestrul I al anului 2009, comparativ atât cu trimestrul IV 2008, cât și cu trimestrul corespunzător din anul precedent.

Metodologia privind corelațiile dintre CPA 2008 și celelalte clasificări internaționale

Comisia de Statistică a Organizației Națiunilor Unite (CS-ONU), cu sprijinul Grupului de experți în clasificări internaționale economice și sociale, a elaborat o tipologie proprie de clasificări în funcție de gradul de integrare în sistemul revizuit, respectiv clasificări de referință, derivate și conexe.

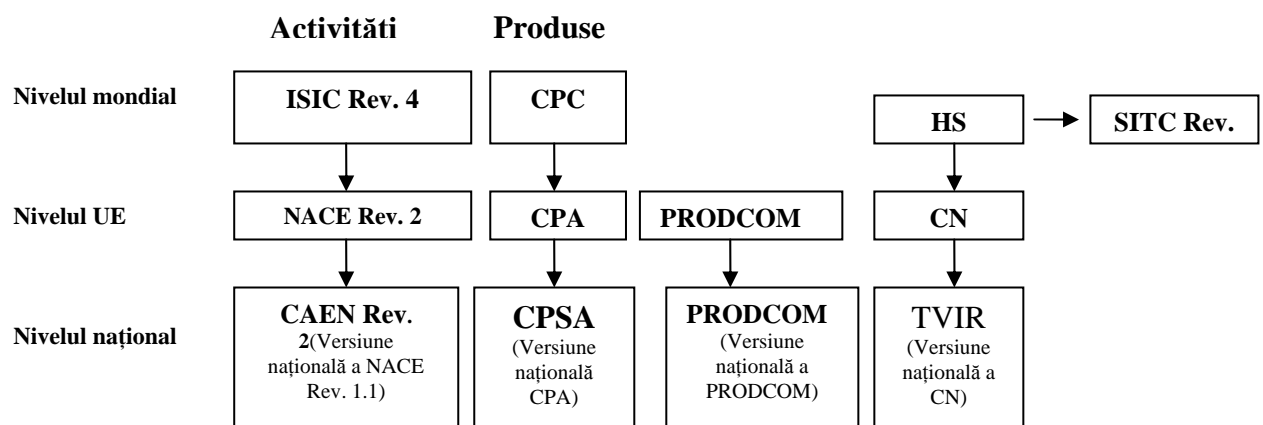
Clasificările de referință sunt acele clasificări economice și sociale care reprezintă rezultatul unor acorduri internaționale aprobate de Comisia de Statistică a Organizației Națiunilor Unite sau de alt organism competent, ca de exemplu Biroul Internațional al Muncii (ILO), Fondul Monetar Internațional (IMF), UNESCO etc., în funcție de domeniul care face obiectul acestora. Clasificările de referință au dobândit o largă acceptare și un acord oficial amplu fiind aprobate și recomandate ca linii directe pentru elaborarea altor clasificări.

Un exemplu de asemenea clasificare îl reprezintă Clasificarea Industrială Internațională Standard a Națiunilor Unite, pentru toate activitățile economice, versiunea revizuită 4 (ISIC Rev. 4).

Clasificările derivate se bazează pe clasificări de referință și sunt adesea întocmite pentru utilizarea la nivel național sau multinațional. Ele pot fi elaborate prin adoptarea structurii și categoriilor din clasificarea de referință, și atunci este posibilă adăugarea unor detalii suplimentare față de clasificările de referință, sau pot fi elaborate prin reorganizarea sau agregarea unor poziții din una ori mai multe clasificări de referință. Un exemplu de astfel de clasificare îl reprezintă clasificarea NACE Rev. 2 a Uniunii Europene.

Clasificările conexe sunt cele care se referă parțial la clasificările de referință sau care sunt asociate cu clasificările de referință numai la anumite nivele ale structurii. Exemple de asemenea clasificări sunt Clasificarea Industrială Standard a Australiei și Noii Zeelande (ANZSIC) sau Sistemul Nord-American de Clasificare a Industriei (NAICS).

Segmentul referitor la bunuri transportabile din ISIC/CPC (și segmentul european conex din NACE/CPA) se bazează pe Sistemul armonizat (acronimul englez: HS). Atunci când HS se modifică, trebuie să se modifice și celelalte clasificări.



O modificare structurală majoră în CPA, la nivelul de 4 cifre sau superior acestuia, depinde de o revizuire a NACE Rev. 2, deoarece CPA este direct legată, în structura sa, de NACE Rev. 2.

NACE Rev. 2 este legat în mod direct de structura ISIC Rev. 4. Angajamentul de a menține un sistem de clasificări corelat la nivel internațional impune o revizuire a NACE Rev. 1.1 concomitent cu ISIC Rev. 3.1.

Prin legăturile existente între clasificările utilizate la nivel european și clasificările naționale, acest proces de revizuire a NACE Rev. 1.1 și crearea versiunii NACE Rev. 2 a impus un proces similar pentru CAEN Rev. 1, finalizat prin ediția revizuită a acesteia, respectiv CAEN Rev. 2.

Pentru adaptarea cercetărilor statistice naționale la cele internaționale INS a emis Ordin-ul nr. 337 din 20 aprilie 2007 privind actualizarea Clasificării activităților din economia națională - CAEN emitent: INSTITUTUL NAȚIONAL DE STATISTICĂ publicat în MONITORUL OFICIAL nr. 293 din 3 mai 2007.

**Evoluția exporturilor conform clasificării
produselor pe activități (CPA 2008)**

- mil. euro -

COD CPA	Denumirea activității	2008				2009
		TRIM. I	TRIM. II	TRIM. III	TRIM. IV	TRIM I
	TOTAL	8143,0	8883,9	8868,7	7732,3	6567,0
	Agricultură, vânătoare, silvicultură și piscicultură	191,4	177,2	557,7	455,7	306,5
01	Produse ale agriculturii și vânătorii	185,2	169,6	552,5	450,6	302,6
02	Produse ale silviculturii și exploatării forestiere	6,1	7,2	5,1	5,0	3,8
03	Pește și alte animale acvatice	0,1	0,4	0,1	0,1	0,1
	Industrie extractivă	10,4	18,1	15,5	12,7	17,1
05	Cărbune și lignit	0,0	0,0	0,6	0,0	2,3
06	Petrol brut și gaze naturale	0,0	0,0	0,0	0,0	
07	Mineruri metalifere	5,5	13,9	11,3	8,4	10,5
08	Alte minerale și produse de carieră	4,9	4,2	3,6	4,3	4,3
	Industrie prelucrătoare, din care:	7612,8	8266,3	8040,5	7099,7	6041,7
	Produse alimentare, băuturi și tutun	159,8	212,2	241,9	211,0	183,5
10	Produse alimentare	100,6	121,9	131,1	116,0	98,5
11	Băuturi	14,4	27,5	26,5	21,0	13,2
12	Produse din tutun	44,8	62,8	84,3	74,0	71,8
	Industria ușoară	1222,1	1130,2	1179,0	999,5	1032,3
13	Produse ale industriei textile	173,4	168,2	158,6	163,4	156,1
14	Articole de îmbrăcăminte	758,0	708,4	736,8	618,2	604,3
15	Piei și produse din piele	290,7	253,6	283,6	217,9	271,9
	Produse din lemn, inclusiv mobilă	576,7	570,0	526,1	520,1	476,1
16	Produse rezultate din prelucrarea lemnului (exclusiv mobilier), articole din paie și din alte materiale vegetale împletite	228,4	245,0	226,2	222,0	204,4
17	Hârtie și produse din hârtie	43,4	39,8	44,0	39,1	29,3
19	Produse de cocserie; produse obținute din prelucrarea țițeiului	780,1	910,3	816,5	512,1	361,9
	Produse chimice, cauciuc și mase plastice	755,5	892,8	915,6	607,6	507,3
20	Substanțe și produse chimice	423,6	540,3	566,6	311,1	207,7
21	Produse farmaceutice de bază și preparate farmaceutice	38,7	40,2	42,7	44,1	47,3
22	Produse din cauciuc și mase plastice	293,2	312,3	306,3	252,4	252,3
23	Alte produse din minerale nemetalice	62,0	64,2	60,2	52,9	44,9
24	Produse ale industriei metalurgice	847,6	924,7	809,5	633,5	440,9
	Produse ale construcțiilor de mașini	3140,6	3486,4	3417,0	3493,3	2929,7
25	Produse ale industriei construcțiilor metalice și produse din metal (exclusiv mașini, utilaje și echipamente)	256,3	280,6	269,3	249,6	201,4
26	Calculatoare și produse electronice și optice	267,2	387,9	455,8	654,4	517,7
27	Echipamente electrice	592,0	612,4	599,1	562,2	460,7

COD CPA	Denumirea activității	2008				2009
		TRIM. I	TRIM. II	TRIM. III	TRIM. IV	TRIM I
28	Mașini, utilaje și echipamente neclasificate în altă parte.	625,3	700,6	627,9	596,6	486,5
29	Autovehicule de transport rutier, remorci și semiremorci	1151,4	1178,0	1079,5	913,2	919,2
30	Alte mijloace de transport	248,4	326,9	385,4	517,3	344,2
31	Mobilă	304,9	285,2	255,9	259,0	242,4
32	Alte produse industriale neclasificate în altă parte	68,4	75,5	74,7	69,7	65,1
35	Energie electrică și termică, gaze, apă caldă și aer condiționat	94,2	54,6	60,4	67,3	67,5
	Alte produse necuprinse în altă parte	233,9	367,6	194,3	96,8	134,2

Sursa: Calcule CNP pe baza datelor Institutului Național de Statistică

**Evoluția importurilor conform clasificării
produselor pe activități(CPA 2008)**

- mil. euro -

COD CPA	Denumirea activității	2008				2009
		TRIM. I	TRIM. II	TRIM. III	TRIM. IV	TRIM I
	TOTAL	13240,7	14985,3	15060,7	13050,1	8592,0
	Agricultură, vânătoare, silvicultură și piscicultură	347,8	300,4	271,3	323,1	324,6
01	Produse ale agriculturii și vânătorii	338,7	292,0	263,2	312,6	313,2
02	Produse ale silviculturii și exploatarea forestiere	4,2	3,9	3,8	5,3	5,9
03	Pește și alte animale acvatice	4,9	4,5	4,3	5,2	5,5
	Industrie extractivă	1494,3	1734,5	1963,9	1157,4	549,4
05	Cărbune și lignit	77,2	92,0	104,1	110,3	51,0
06	Petrol brut și gaze naturale	1292,3	1504,7	1649,5	902,5	482,0
07	Minerale metalifere	105,6	102,7	165,2	108,6	6,2
08	Alte minerale și produse de carieră	19,2	35,1	45,1	36,0	10,2
	Industrie prelucrătoare, din care:	11342,4	12887,3	12733,8	11490,2	7658,4
	Produse alimentare, băuturi și tutun	637,5	730,4	868,1	896,7	628,7
10	Produse alimentare	570,7	632,6	759,1	788,1	575,5
11	Băuturi	49,3	76,3	94,7	85,5	34,1
12	Produse din tutun	17,5	21,5	14,3	23,1	19,1
	Industria ușoară	1040,5	1173,8	982,6	1027,0	847,2
13	Produse ale industriei textile	605,8	693,7	523,6	574,0	441,8
14	Articole de îmbrăcăminte	197,7	205,1	230,4	230,1	190,5
15	Piei și produse din piele	237,0	275,0	228,6	222,9	214,9
	Produse din lemn, inclusiv mobilă	427,8	503,9	495,9	482,7	328,3
16	Produse rezultate din prelucrarea lemnului (exclusiv mobilier), articole din paie și din alte materiale vegetale împletite	118,7	164,8	152,0	135,0	75,2
17	Hârtie și produse din hârtie	200,1	219,2	219,3	217,7	178,3
19	Produse de cocserie; produse obținute din prelucrarea țiteiului	231,6	370,3	485,5	340,0	134,4
	Produse chimice, cauciuc și mase plastice	1807,2	2018,4	2080,8	1890,3	1630,6
20	Substanțe și produse chimice	839,6	940,3	1006,8	798,9	697,7
21	Produse farmaceutice de bază și preparate farmaceutice	404,6	446,7	449,5	560,5	527,9
22	Produse din cauciuc și mase plastice	563,0	631,4	624,5	530,9	405,0
23	Alte produse din minerale nemetalice	241,9	345,8	362,1	263,6	151,4
24	Produse ale industriei metalurgice	917,1	1231,4	1343,5	879,4	514,1
	Produse ale construcțiilor de mașini	5873,2	6296,1	5941,1	5494,5	3287,4
25	Produse ale industriei construcțiilor metalice și produse din metal (exclusiv mașini, utilaje și echipamente)	558,2	643,7	682,1	621,6	393,3

COD CPA	Denumirea activității	2008				2009
		TRIM. I	TRIM. II	TRIM. III	TRIM. IV	TRIM I
26	Calculatoare și produse electronice și optice	1092,3	926,8	1094,8	1383,7	760,9
27	Echipamente electrice	879,5	925,0	898,4	893,8	595,3
28	Mașini, utilaje și echipamente neclasificate în altă parte	1393,0	1626,5	1497,7	1338,4	884,2
29	Autovehicule de transport rutier, remorci și semiremorci	1851,3	1969,6	1643,2	1105,6	571,8
30	Alte mijloace de transport	98,9	204,5	124,9	151,4	81,9
31	Mobilă	109,0	119,9	124,6	130,0	74,8
32	Alte produse industriale neclasificate în altă parte	165,6	217,2	174,2	216,0	136,3
35	Energie electrică și termică, gaze, apă caldă și aer condiționat	10,6	8,9	13,0	12,2	14,6
	Alte produse necuprinse în altă parte	45,7	54,1	78,8	67,0	45,0

Sursa: Calculele CNP pe baza datelor Institutului Național de Statistică

**Evoluția soldurilor conform clasificării
produselor pe activități (CPA 2008)**

- mil. euro -

COD CPA	Denumirea activității	2008				2009
		TRIM. I	TRIM. II	TRIM. III	TRIM. IV	TRIM. I
	TOTAL	-5097,7	-6101,4	-6192,0	-5317,8	-2025,0
	Agricultură, vânătoare, silvicultură și piscicultură	-156,4	-123,2	286,4	132,6	-18,1
01	Produse ale agriculturii și vânătorii	-153,5	-122,4	289,3	138,0	-10,6
02	Produse ale silviculturii și exploatării forestiere	1,9	3,3	1,3	-0,3	-2,1
03	Pește și alte animale acvatice	-4,8	-4,1	-4,2	-5,1	-5,4
	Industrie extractivă	-1483,9	-1716,4	-1948,4	-1144,7	-532,3
05	Cărbune și lignit	-77,2	-92,0	-103,5	-110,3	-48,7
06	Petrol brut și gaze naturale	-1292,3	-1504,7	-1649,5	-902,5	-482,0
07	Mineruri metalifere	-100,1	-88,8	-153,9	-100,2	4,3
08	Alte minerale și produse de carieră	-14,3	-30,9	-41,5	-31,7	-5,9
	Industrie prelucrătoare, din care:	-3729,6	-4621,0	-4693,3	-4390,5	-1616,7
	Produse alimentare, băuturi și tutun	-477,7	-518,2	-626,2	-685,7	-445,2
10	Produse alimentare	-470,1	-510,7	-628,0	-672,1	-477,0
11	Băuturi	-34,9	-48,8	-68,2	-64,5	-20,9
12	Produse din tutun	27,3	41,3	70,0	50,9	52,7
	Industria ușoară	181,6	-43,6	196,4	-27,5	185,1
13	Produse ale industriei textile	-432,4	-525,5	-365,0	-410,6	-285,7
14	Articole de îmbrăcăminte	560,3	503,3	506,4	388,1	413,8
15	Piei și produse din piele	53,7	-21,4	55,0	-5,0	57,0
	Produse din lemn, inclusiv mobilă	148,9	66,1	30,2	37,4	147,8
16	Produse rezultate din prelucrarea lemnului (exclusiv mobilier), articole din paie și din alte materiale vegetale împletite	109,7	80,2	74,2	87,0	129,2
17	Hârtie și produse din hârtie	-156,7	-179,4	-175,3	-178,6	-149,0
19	Produse de cocserie; produse obținute din prelucrarea țițeiului	548,5	540,0	331,0	172,1	227,5
	Produse chimice, cauciuc și mase plastice	-1051,7	-1125,6	-1165,2	-1282,7	-1123,3
20	Substanțe și produse chimice	-416,0	-400,0	-440,2	-487,8	-490,0
21	Produse farmaceutice de bază și preparate farmaceutice	-365,9	-406,5	-406,8	-516,4	-480,6
22	Produse din cauciuc și mase plastice	-269,8	-319,1	-318,2	-278,5	-152,7
23	Alte produse din minerale nemetalice	-179,9	-281,6	-301,9	-210,7	-106,5
24	Produse ale industriei metalurgice	-69,5	-306,7	-534,0	-245,9	-73,2
	Produse ale construcțiilor de mașini	-2732,6	-2809,7	-2524,1	-2001,2	-357,7
25	Produse ale industriei construcțiilor metalice și produse din metal (exclusiv mașini, utilaje și echipamente)	-301,9	-363,1	-412,8	-372,0	-191,9
26	Calculatoare și produse electronice și optice	-825,1	-538,9	-639,0	-729,3	-243,2
27	Echipamente electrice	-287,5	-312,6	-299,3	-331,6	-134,6

COD CPA	Denumirea activității	2008				2009
		TRIM. I	TRIM. II	TRIM. III	TRIM. IV	TRIM. I
28	Mașini, utilaje și echipamente necuprinse în altă parte	-767,7	-925,9	-869,8	-741,8	-397,7
29	Autovehicule de transport rutier, remorci și semiremorci	-699,9	-791,6	-563,7	-192,4	347,4
30	Alte mijloace de transport	149,5	122,4	260,5	365,9	262,3
31	Mobilă	195,9	165,3	131,3	129,0	167,6
32	Alte produse industriale neclasificate în alta parte	-97,2	-141,7	-99,5	-146,3	-71,2
35	Energie electrică și termică, gaze, apă caldă și aer condiționat	83,6	45,7	47,4	55,1	52,9
	Alte produse necuprinse în altă parte	188,2	313,5	115,5	29,8	89,2

Sursa: Calculele CNP pe baza datelor Institutului Național de Statistică

Anexa nr. 5

**Structura exporturilor conform clasificării
produselor pe activități (CPA 2008)**

- % -

COD CPA	Denumirea activității	2008				2009
		TRIM. I	TRIM. II	TRIM. III	TRIM. IV	TRIM. I
	TOTAL	100	100	100	100	100
	Agricultură, vânătoare, silvicultură și piscicultură	2,4	2,0	6,3	5,9	4,7
01	Produse ale agriculturii și vânătorii	2,3	1,9	6,2	5,8	4,6
02	Produse ale silviculturii și exploatării forestiere	0,1	0,1	0,1	0,1	0,1
03	Pește și alte animale acvatic	0,0	0,0	0,0	0,0	0,0
	Industrie extractivă	0,1	0,2	0,2	0,2	0,3
05	Cărbune și lignit	0,0	0,0	0,0	0,0	0,0
06	Petrol brut și gaze naturale	0,0	0,0	0,0	0,0	0,0
07	Mineruri metalifere	0,1	0,2	0,1	0,1	0,2
08	Alte minerale și produse de carieră	0,1	0,0	0,0	0,1	0,1
	Industrie prelucrătoare, din care:	93,5	93,0	90,7	91,8	92,0
	Produse alimentare, băuturi și tutun	2,0	2,4	2,7	2,7	2,8
10	Produse alimentare	1,2	1,4	1,5	1,5	1,5
11	Băuturi	0,2	0,3	0,3	0,3	0,2
12	Produse din tutun	0,6	0,7	1,0	1,0	1,1
	Industria ușoară	15,0	12,7	13,3	12,9	15,7
13	Produse ale industriei textile	2,1	1,9	1,8	2,1	2,4
14	Articole de îmbrăcăminte	9,3	8,0	8,3	8,0	9,2
15	Piei și produse din piele	3,6	2,9	3,2	2,8	4,1
	Produse din lemn, inclusiv mobilă	7,1	6,4	5,9	6,7	7,2
16	Produse rezultate din prelucrarea lemnului (exclusiv mobilier), articole din paie și din alte materiale vegetale împletite	2,8	2,8	2,6	2,9	3,1
17	Hârtie și produse din hârtie	0,5	0,4	0,5	0,5	0,4
19	Produse de cocserie; produse obținute din prelucrarea țiteiului	9,6	10,2	9,2	6,6	5,5
	Produse chimice, cauciuc și mase plastice	9,3	10,0	10,3	7,9	7,7
20	Substanțe și produse chimice	5,2	6,1	6,4	4,0	3,2
21	Produse farmaceutice de bază și preparate farmaceutice	0,5	0,5	0,5	0,6	0,7
22	Produse din cauciuc și mase plastice	3,6	3,5	3,5	3,3	3,8
23	Alte produse din minerale nemetalice	0,8	0,7	0,7	0,7	0,7
24	Produse ale industriei metalurgice	10,4	10,4	9,1	8,2	6,7
	Produse ale construcțiilor de mașini	38,6	39,2	38,5	45,2	44,6
25	Produse ale industriei construcțiilor metalice și produse din metal (exclusiv mașini, utilaje și echipamente)	3,1	3,2	3,0	3,2	3,1
26	Calculatoare și produse electronice și optice	3,3	4,4	5,1	8,5	7,9
27	Echipamente electrice	7,3	6,9	6,8	7,3	7,0
28	Mașini, utilaje și echipamente necuprinse în altă parte	7,7	7,9	7,1	7,7	7,4
29	Autovehicule de transport rutier, remorci și semiremorci	14,1	13,3	12,2	11,8	14,0

COD CPA	Denumirea activității	2008				2009
		TRIM. I	TRIM. II	TRIM. III	TRIM. IV	TRIM. I
30	Alte mijloace de transport	3,1	3,7	4,3	6,7	5,2
31	Mobilă	3,7	3,2	2,9	3,3	3,7
32	Alte produse industriale neclasificate în altă parte	0,8	0,8	0,8	0,9	1,0
35	Energie electrică și termică, gaze, apă caldă și aer condiționat	1,2	0,6	0,7	0,9	1,0
	Alte produse necuprinse în altă parte	2,9	4,1	2,2	1,3	2,0

Sursa: Calculele CNP pe baza datelor Institutului Național de Statistică

Anexa nr. 6

**Structura importurilor conform clasificării
produselor pe activități (CPA 2008)**

-% -

COD CPA	Denumirea activității	2008				2009
		TRIM. I	TRIM. II	TRIM. III	TRIM. IV	TRIM. I
	TOTAL	100	100	100	100	100
	Agricultură, vânătoare, silvicultură și piscicultură	2,6	2,0	1,8	2,5	3,8
01	Produse ale agriculturii și vânătorii	2,6	1,9	1,7	2,4	3,6
02	Produse ale silviculturii și exploatării forestiere	0,0	0,0	0,0	0,0	0,1
03	Pește și alte animale acvatice	0,0	0,0	0,0	0,0	0,1
	Industrie extractivă	11,3	11,6	13,0	8,9	6,4
05	Cărbune și lignit	0,6	0,6	0,7	0,8	0,6
06	Petrol brut și gaze naturale	9,8	10,0	11,0	6,9	5,6
07	Minereuri metalifere	0,8	0,7	1,1	0,8	0,1
08	Alte minerale și produse de carieră	0,1	0,2	0,3	0,3	0,1
	Industrie prelucrătoare, din care:	85,7	86,0	84,5	88,0	89,1
	Produse alimentare, băuturi și tutun	4,8	4,9	5,8	6,9	7,3
10	Produse alimentare	4,3	4,2	5,0	6,0	6,7
11	Băuturi	0,4	0,5	0,6	0,7	0,4
12	Produse din tutun	0,1	0,1	0,1	0,2	0,2
	Industria ușoară	7,9	7,8	6,5	7,9	9,9
13	Produse ale industriei textile	4,6	4,6	3,5	4,4	5,1
14	Articole de îmbrăcăminte	1,5	1,4	1,5	1,8	2,2
15	Piei și produse din piele	1,8	1,8	1,5	1,7	2,5
	Produse din lemn, inclusiv mobilă	3,2	3,4	3,3	3,7	3,8
16	Produse rezultate din prelucrarea lemnului (exclusiv mobilier), articole din paie și din alte materiale vegetale împletite	0,9	1,1	1,0	1,0	0,9
17	Hârtie și produse din hârtie	1,5	1,5	1,5	1,7	2,1
19	Produse de cocserie; produse obținute din prelucrarea țițeiului	1,7	2,5	3,2	2,6	1,6
	Produse chimice, cauciuc și mase plastice	13,6	13,5	13,8	14,5	19,0
20	Substanțe și produse chimice	6,3	6,3	6,7	6,1	8,1
21	Produse farmaceutice de bază și preparate farmaceutice	3,1	3,0	3,0	4,3	6,1
22	Produse din cauciuc și mase plastice	4,3	4,2	4,1	4,1	4,7
23	Alte produse din minerale nemetalice	1,8	2,3	2,4	2,0	1,8
24	Produse ale industriei metalurgice	6,9	8,2	8,9	6,7	6,0
	Produse ale construcțiilor de mașini	44,4	42,0	39,4	42,1	38,3
25	Produse ale industriei construcțiilor metalice și produse din metal (exclusiv mașini, utilaje și echipamente)	4,2	4,3	4,5	4,8	4,6
26	Calculatoare și produse electronice și optice	8,2	6,2	7,3	10,6	8,9
27	Echipamente electrice	6,6	6,2	6,0	6,8	6,9
28	Mașini, utilaje și echipamente neclasificate în altă parte	10,5	10,9	9,9	10,3	10,3

COD CPA	Denumirea activității	2008				2009
		TRIM. I	TRIM. II	TRIM. III	TRIM. IV	TRIM. I
29	Autovehicule de transport rutier, remorci și semiremorci	14,0	13,1	10,9	8,5	6,7
30	Alte mijloace de transport	0,7	1,4	0,8	1,2	1,0
31	Mobilă	0,8	0,8	0,8	1,0	0,9
32	Alte produse industriale neclasificate în altă parte	1,3	1,4	1,2	1,7	1,6
35	Energie electrică și termică, gaze, apă caldă și aer condiționat	0,1	0,1	0,1	0,1	0,2
	Alte produse necuprinse în altă parte	0,3	0,4	0,5	0,5	0,5

Sursa: Calculele CNP pe baza datelor Institutului Național de Statistică

Exporturile manufacturate clasificate după intensitatea tehnologică

- mil. euro -

	2008				2009
	TRIM. I	TRIM. II	TRIM. III	TRIM. IV	TRIM. I
Total produse manufacturate	7612,8	8266,3	8040,5	7099,7	6041,7
High tech	305,9	428,1	498,5	698,5	565,0
Medium-high-tech	3040,7	3358,2	3258,5	2900,4	2418,3
Medium-low-tech	2239,2	2492,1	2261,8	1700,5	1301,4
Low-tech	2027,0	1987,9	2021,7	1800,3	1757,0

Importurile manufacturate clasificate după intensitatea tehnologică

- mil. euro -

	2008				2009
	TRIM. I	TRIM. II	TRIM. III	TRIM. IV	TRIM. I
Total produse manufacturate	11342,4	12887,3	12733,8	11490,2	7970,8
High tech	1496,9	1373,5	1544,3	1944,2	1288,8
Medium-high-tech	5062,3	5665,9	5171,0	4288,1	3143,3
Medium-low-tech	2511,8	3222,6	3497,7	2635,5	1598,2
Low-tech	2271,4	2625,3	2520,8	2622,4	1940,5

Soldul comercial al produselor manufacturate clasificate după intensitatea tehnologică

- mil. euro -

	2008				2009
	TRIM. I	TRIM. II	TRIM. III	TRIM. IV	TRIM. I
Total produse manufacturate	-3729,6	-4621,0	-4693,3	-4390,5	-1929,1
High tech	-1191,0	-945,4	-1045,8	-1245,7	-723,8
Medium-high-tech	-2021,6	-2307,7	-1912,5	-1387,7	-725,0
Medium-low-tech	-272,6	-730,5	-1235,9	-935,0	-296,8
Low-tech	-244,4	-637,4	-499,1	-822,1	-183,5

Sursa: Calculele CNP pe baza datelor INS

Exporturile manufacturate clasificate după intensitatea tehnologică

- mil. euro -

	2008				2009
	TRIM. I	TRIM. II	TRIM. III	TRIM. IV	TRIM. I
Total produse manufacturate	7612,8	8266,3	8040,5	7099,7	6041,7
High tech	305,9	428,1	498,5	698,5	565,0
Calculatoare și produse electronice și optice	267,2	387,9	455,8	654,4	517,7
Produse farmaceutice de bază și preparate farmaceutice	38,7	40,2	42,7	44,1	47,3
Medium-high-tech	3040,7	3358,2	3258,5	2900,4	2418,3
Substanțe și produse chimice	423,6	540,3	566,6	311,1	207,7
Mașini, utilaje și echipamente neclasificate în alta parte	625,3	700,6	627,9	596,6	486,5
Echipamente electrice	592,0	612,4	599,1	562,2	460,7
Autovehicule de transport rutier, remorci și semiremorci	1151,4	1178,0	1079,5	913,2	919,2
Alte mijloace de transport	248,4	326,9	385,4	517,3	344,2
Medium-low-tech	2239,2	2492,1	2261,8	1700,5	1301,4
Produse de cocserie; produse obținute din prelucrarea țițeiului	780,1	910,3	816,5	512,1	361,9
Produse din cauciuc și mase plastice	293,2	312,3	306,3	252,4	252,3
Alte produse din minerale nemetalice	62,0	64,2	60,2	52,9	44,9
Produse ale industriei metalurgice	847,6	924,7	809,5	633,5	440,9
Produse ale industriei construcțiilor metalice și produse din metal (exclusiv mașini, utilaje și echipamente)	256,3	280,6	269,3	249,6	201,4
Low-tech	2027,0	1987,9	2021,7	1800,3	1757,0
Produse alimentare	100,6	121,9	131,1	116,0	98,5
Bauturi	14,4	27,5	26,5	21,0	13,2
Produse din tutun	44,8	62,8	84,3	74,0	71,8
Produse ale industriei textile	173,4	168,2	158,6	163,4	156,1
Articole de îmbracaminte	758,0	708,4	736,8	618,2	604,3
Piei și produse din piele	290,7	253,6	283,6	217,9	271,9
Produse rezultate din prelucrarea lemnului (exclusiv mobilier), articole din paie și din alte materiale vegetale împletite	228,4	245,0	226,2	222,0	204,4

	2008				2009
	TRIM. I	TRIM. II	TRIM. III	TRIM. IV	TRIM. I
Hârtie și produse din hârtie	43,4	39,8	44,0	39,1	29,3
Mobilă	304,9	285,2	255,9	259,0	242,4
Alte produse industriale neclasificate în altă parte	68,4	75,5	74,7	69,7	65,1

Sursa: Calculele CNP pe baza datelor Institutului Național de Statistică

Anexa nr. 9

Importurile manufacturate clasificate după intensitatea tehnologică

- mil. euro -

	2008				2009
	TRIM. I	TRIM. II	TRIM. III	TRIM. IV	TRIM. I
Total produse manufacturate	11342,4	12887,3	12733,8	11490,2	7970,8
High tech	1496,9	1373,5	1544,3	1944,2	1288,8
Calculatoare și produse electronice și optice	1092,3	926,8	1094,8	1383,7	760,9
Produse farmaceutice de bază și preparate farmaceutice	404,6	446,7	449,5	560,5	527,9
Medium-high-tech	5062,3	5665,9	5171,0	4288,1	3143,3
Substanțe și produse chimice	839,6	940,3	1006,8	798,9	697,7
Mașini, utilaje și echipamente neclasificate în alta parte	1393,0	1626,5	1497,7	1338,4	884,2
Echipamente electrice	879,5	925,0	898,4	893,8	595,3
Autovehicule de transport rutier, remorci și semiremorci	1851,3	1969,6	1643,2	1105,6	884,2
Alte mijloace de transport	98,9	204,5	124,9	151,4	81,9
Medium-low-tech	2511,8	3222,6	3497,7	2635,5	1598,2
Produse de cocserie; produse obținute din prelucrarea țiteiului	231,6	370,3	485,5	340,0	134,4
Produse din cauciuc și mase plastice	563,0	631,4	624,5	530,9	405,0
Alte produse din minerale nemetalice	241,9	345,8	362,1	263,6	151,4
Produse ale industriei metalurgice	917,1	1231,4	1343,5	879,4	514,1
Produse ale industriei construcțiilor metalice și produse din metal (exclusiv mașini, utilaje și echipamente)	558,2	643,7	682,1	621,6	393,3
Low-tech	2271,4	2625,3	2520,8	2622,4	1940,5
Produse alimentare	570,7	632,6	759,1	788,1	575,5
Bauturi	49,3	76,3	94,7	85,5	34,1
Produse din tutun	17,5	21,5	14,3	23,1	19,1
Produse ale industriei textile	605,8	693,7	523,6	574,0	441,8
Articole de îmbrăcăminte	197,7	205,1	230,4	230,1	190,5
Piei și produse din piele	237,0	275,0	228,6	222,9	214,9
Produse rezultate din prelucrarea lemnului (exclusiv mobilier), articole din paie și din alte materiale vegetale împletite	118,7	164,8	152,0	135,0	75,2

	2008				2009
	TRIM. I	TRIM. II	TRIM. III	TRIM. IV	TRIM. I
Hârtie și produse din hârtie	200,1	219,2	219,3	217,7	178,3
Mobilă	109,0	119,9	124,6	130,0	74,8
Alte produse industriale neclasificate în altă parte	165,6	217,2	174,2	216,0	136,3

Sursa: Calcule CNP pe baza datelor Institutului Național de Statistică

**Valoarea cifrei de afaceri în industrie
în trimestrul I 2009**

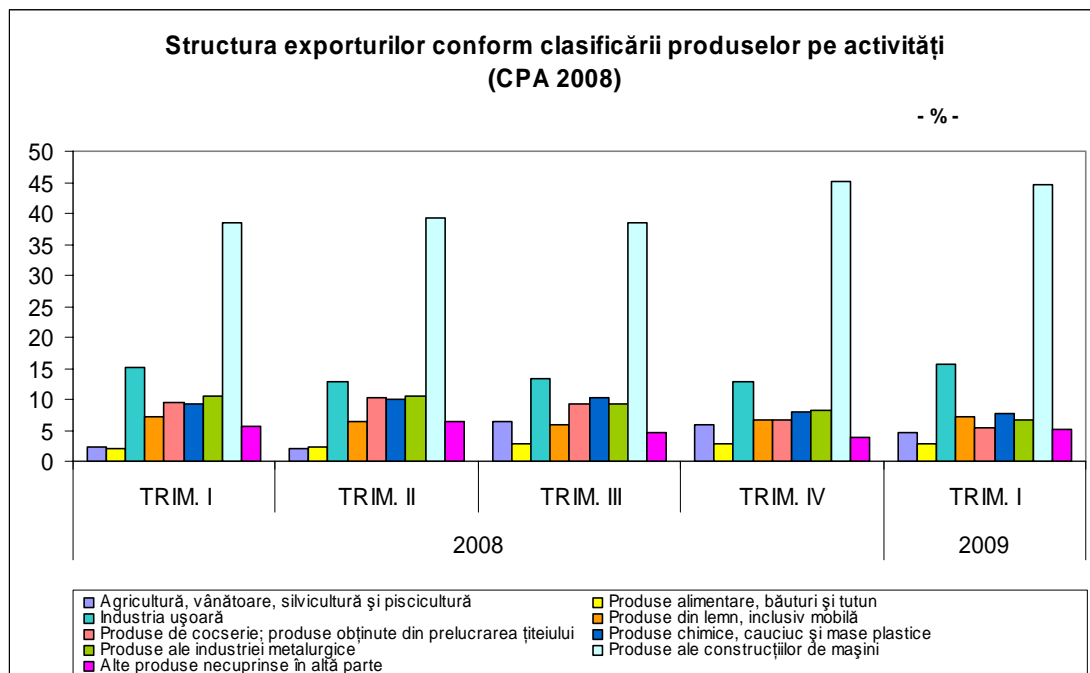
- modificări procentuale -

	Trim. I 2009/ trim. IV 2008			Trim. I 2009/ trim. I 2008		
	total	intern	extern	total	intern	extern
TOTAL	-20,7	-28,0	-3,9	-16,2	-19,8	-9,3
INDUSTRIE EXTRACTIVĂ	-10,2	-8,3	-73,9	-6,6	-6,8	19,1
Extracția cărbunelui superior și inferior	-13,7	-13,7		-17,6	-17,6	
Extracția petrolului brut și a gazelor naturale	11,4	11,4		-2,8	-2,8	
Extracția minereurilor metalifere	-41,5	-41,5		29,8	29,8	
Alte activități extractive	-61,5	-62,6	-17,5	-41,6	-41,9	-34,4
Activități de servicii anexe extracției	-19,4	-11,3	-81,0	7,0	5,5	113,7
INDUSTRIE PRELUCRĂTOARE	-21,3	-29,6	-3,5	-16,8	-20,9	-9,3
Industria alimentară	-16,9	-18,0	17,3	3,0	2,3	23,4
Fabricarea băuturilor	-28,1	-28,6	-0,5	-10,2	-10,0	-16,2
Fabricarea produselor din tutun	-38,9	-38,8	-40,0	-39,1	-43,7	73,6
Fabricarea produselor textile	-7,5	-34,1	13,4	-11,5	-37,5	9,4
Fabricarea articolelor de îmbrăcăminte	-20,8	-38,3	1,1	-16,7	-23,0	-11,1
Tăbăcirea și finisarea pieilor; fabr. art. de voiaj și marochinărie, harnașamentelor și încălțăminte; prepararea și vopsirea blănelor	-6,7	-26,4	6,3	-16,2	-25,0	-11,4
Prelucrarea lemnului, fabricarea produselor din lemn și plută, cu excepția mobilei; fabricarea articolelor din paie și din alte materiale împletite	-2,8	-9,7	15,1	-17,7	-24,3	-0,2
Fabricarea hârtiei și a produselor din hârtie	-22,7	-25,7	-3,7	-22,7	-23,6	-18,0
Tipărirea și reproducerea pe suporturi a înregistrărilor	-25,7	-25,5	-18,3	0,3	0,5	-11,2
Fabricarea produselor de cocserie și a produselor obținute din prelucrarea țiteiului	-31,1	-41,6	-9,3	-45,1	-41,3	-49,4
Fabricarea substanțelor și a produselor chimice	-11,7	-5,1	-25,3	-20,2	-10,4	-38,0
Fabricarea produselor farmaceutice de bază și a preparatelor farmaceutice	-3,5	-4,8	5,0	13,8	10,5	37,8
Fabricarea produselor din cauciuc și mase plastice	-9,5	-32,8	57,7	-12,4	-32,4	37,6
Fabricarea altor produse din minerale nemetalice	-41,1	-42,9	-21,2	-28,7	-28,3	-31,7
Industria metalurgică	-27,2	-31,1	-23,9	-46,1	-51,8	-40,7
Industria construcțiilor metalice și a produselor din metal, exclusiv mașini utilaje și instalații	-38,8	-45,9	1,7	-24,4	-28,1	-10,3
Fabricarea calculatoarelor și a produselor electronice și optice	-27,0	-58,0	-4,7	62,9	-22,2	148,5
Fabricarea echipamentelor electrice	-19,9	-34,0	-6,2	-23,8	-32,7	-16,3
Fabricarea de mașini, utilaje și echipamente n.c.a.	-19,7	-28,0	-12,9	2,7	-6,8	10,3

	Trim. I 2009/ trim. IV 2008			Trim. I 2009/ trim. I 2008		
	total	intern	extern	total	intern	extern
Fabricarea autovehiculelor de transport rutier, a remorcilor și semiremorcilor	10,3	-12,1	23,2	-12,4	-27,6	-4,2
Fabricarea altor mijloace de transport	-31,9	-12,5	-38,5	38,6	28,9	43,7
Fabricarea de mobila	-30,6	-44,8	-1,8	-21,3	-29,5	-9,3
Alte activități industriale n.c.a.	-27,4	-26,3	-29,5	-13,1	-1,1	-29,7
Repararea, întreținerea și instalarea mașinilor și echipamentelor	-31,8	-32,9	-20,9	24,0	26,6	5,8

Sursa: Calculele CNP pe baza datelor Institutului Național de Statistică

Graficul nr. 5



Graficul nr. 6

