

**ESTIMAREA EVOLUȚIEI INDUSTRIEI  
ÎN TRIMESTRUL II 2016  
PE BAZA ANCHETEI DE CONJUNCTURĂ**

- iunie 2016 -

## ESTIMAREA EVOLUȚIEI INDUSTRIEI ÎN TRIMESTRUL II 2016 PE BAZA ANCHETEI DE CONJUNCTURĂ

### Tendințe generale

**Analiza primului semestru al anului, raportat la perioada corespunzătoare din anul precedent**, indică pe baza estimărilor agenților economici din eșantion o evoluție pozitivă a majorității indicatorilor din sectorul industrial.

Astfel, pentru producția industrială se estimează o creștere de 2,4%, fiind susținută, în principal, de majorarea de 7,8% a cifrei de afaceri pe piața externă. Pentru cifra de afaceri pe piața internă se așteaptă o creștere de 3,8%, comparativ cu nivelul primelor șase luni ale anului trecut. În aceste condiții cifra de afaceri pe total este posibil să înregistreze o creștere de 5,9%.

Stocurile de produse finite se așteaptă să scadă cu 4,3% comparativ cu nivelul înregistrat în semestrul I 2015.

Numărul mediu de salariați se apreciază că va crește cu 2,4% în primul semestru al anului, în timp ce productivitatea muncii în industrie va rămâne la același nivel față de perioada similară a anului precedent.

### Tabel nr.1 Evoluția principalilor indicatori din industrie în semestrul I

- modif. proc. față de perioada coresp. din anul anterior, % -

	2015		2016	
	Trim. II	Sem. I	Trim. II	Sem. I
1. Producția industrială*	1,5	2,4	4,1	2,4
2. Cifra de afaceri** – total	4,2	4,6	6,1	5,9
➤ intern	0,7	2,1	3,9	3,8
➤ extern	7,9	7,2	8,4	7,8
3. Stocurile de produse finite	-3,4	-1,7	-0,1	-4,3
4. Numărul mediu de salariați	2,1	2,3	2,3	2,4
5. Productivitatea muncii	-1,1	-0,5	1,4	0,0

Sursa: prelucrări CNP pe baza datelor INS;

Pentru anul 2016 – estimări pe baza rezultatelor din ancheta de conjunctură

\*serie brută

\*\* deflatată, cu indicele prețurilor producției industriale

Analiza celui de-al doilea trimestru al anului curent, comparativ cu perioada corespunzătoare din anul precedent, indică o evoluție pozitivă a sectorului industrial: producția industrială se estimează că va crește cu 4,1%, pe baza cererii pe piața externă, dar și pe cea internă

pentru care se așteaptă majorări de 8,4%, respectiv 3,9%. În aceste condiții se așteaptă ca volumul cifrei de afaceri pe total industrie să fie cu 6,1% peste nivelul înregistrat în perioada aprilie – iunie 2015.

Potrivit sondajului de conjunctură efectuat în rândul agenților economici, la nivelul **trimestrului II al anului curent comparativ cu trimestrul anterior**, se estimează creșteri pentru toți indicatori analizați.

**Tabel nr.2 Evoluția trimestrială a principalilor indicatori din industrie  
Aprilie 2015 – iunie 2016**

- modificări procentuale față de trimestrul anterior, % -

	Trim.II	Trim.III	Trim.IV	Trim.I	Trim. II
	2015			2016	
1. Producția industrială*	1,4	-0,5	2,3	-2,5	4,9
2. Cifra de afaceri** – total	4,9	2,8	-0,1	-2,0	5,5
➤ intern	10,0	7,3	-1,8	-10,6	10,3
➤ extern	0,3	-1,8	1,8	7,1	1,2
3. Stocurile de produse finite	-4,8	-7,1	7,6	-3,6	3,7
4. Numărul mediu de salariați	0,6	0,4	0,3	1,3	0,3
5. Productivitatea muncii	1,0	-0,8	1,8	-3,8	4,4

Sursa: prelucrări CNP pe baza datelor INS;

Pentru trimestrul II 2016 – rezultatele din ancheta de conjunctură

\* serie brută

\*\*deflatată, cu indicele prețurilor producției industriale

Astfel, pentru cifra de afaceri pe total industrie se anticipează o creștere de 5,5% în perioada de referință, comparativ cu trimestrul anterior, pe baza majorării semnificative de 10,3% aferentă cifrei de afaceri pe piața internă, în timp ce pentru piața externă creșterea se estimează că va fi de doar 1,2%.

În condițiile majorării producției industriale cu 4,9% se apreciază că, în cel de-al doilea trimestru al anului, volumul stocurilor de produse finite va crește cu 3,7%, comparativ cu primul trimestru al anului curent.

Numărul mediu al salariaților se estimează să crească ușor cu 0,3% în cel de-al doilea trimestru în contextul creșterii producției industriale, ceea ce va determina pentru productivitatea muncii o majorare de 4,4% față de trimestrul I al anului curent.

## **Analiza detaliată a principalilor indicatori rezultați din ancheta de conjunctură în sectorul industrial**

### **Producția industrială**

Producția industrială a crescut cu 0,6% în intervalul ianuarie - martie 2016, față de perioada corespunzătoare din 2015, dar s-a redus cu 2,5% comparativ cu trimestrul anterior.

În urma unei analize detaliate a producției industriale înregistrată la nivelul primului trimestru al anului, comparativ cu trimestrul I 2015, se observă că majorarea acesteia este susținută de evoluția pozitivă a cererii, atât pe total, cât și la nivelul unor ramuri industriale, cum ar fi: fabricarea altor produse din minerale nemetalice, industria construcțiilor metalice și a produselor din metal, fabricarea hârtiei și a produselor din hârtie, fabricarea produselor din cauciuc și mase plastice, fabricarea echipamentelor electrice, fabricarea de mobilă, fabricarea băuturilor.

Astfel, sunt de remarcat mai multe situații distincte în evoluția ramurilor industriale în trimestrul I 2016, comparativ cu trimestrul I 2015, și anume:

**Tabel nr. 3 Producția industrială – evoluție pe ramuri în trimestrul I**

- trim./trim. -

2016	2015	Ramuri industriale
↗	↗	fabricarea produselor din tutun
		fabricarea altor produse din minerale nemetalice
		fabricarea hârtiei și a produselor din hârtie
		extracția minereurilor metalifere
		fabricarea produselor din cauciuc și mase plastice
	↘	industria construcțiilor metalice și a produselor din metal
		fabricarea produselor textile
		prelucrarea lemnului
↘	↗	fabricarea calculatoarelor
		fabricarea produselor farmaceutice de bază și a preparatelor farmaceutice
		extracția cărbunelui superior și inferior
		industria metalurgică
		alte activități extractive
	↘	activități de servicii anexe extracției
		repararea, întreținerea și instalarea mașinilor și echipamentelor
		fabricarea substanțelor și a produselor chimice
		tăbăcirea și finisarea pieilor

Sursa: prelucrări CNP pe baza datelor INS

Analiza conjuncturală pentru cel de-al doilea trimestru al anului curent, elaborată pe baza sondajului efectuat în rândul agenților economici, indică posibilitatea ca în această perioadă producția industrială să se majoreze cu 4,9% comparativ cu trimestrul anterior, respectiv cu 4,1% față de trimestrul II 2015. În aceste condiții, la nivelul primului semestru se așteaptă o creștere de 2,4% față de semestrul I 2015.

Detaliind pe ramuri ale producției industriale, în semestrul I 2016 raportat la perioada similară din anul 2015, se prevede o creștere importantă a producției industriale în cazul următoarelor ramuri: fabricarea produselor din tutun, fabricarea altor produse din minerale nemetalice, extracția minereurilor metalifere, industria construcțiilor metalice și a produselor din metal, fabricarea hârtiei și a produselor din hârtie, fabricarea echipamentelor electrice, fabricarea produselor din cauciuc și mase plastice. Pentru aceste ramuri majorarea este cu atât mai importantă cu cât s-a înregistrat o creștere de producție și în semestrul I 2015.

Pentru aceeași perioadă sunt și ramuri care vor înregistra scăderi ale producției industriale, cum ar fi: activități de servicii anexe extracției, repararea, întreținerea și instalarea mașinilor și echipamentelor, fabricarea calculatoarelor și a produselor electronice și optice, extracția cărbunelui superior și inferior, tăbăcirea și finisarea pieilor, fabricarea produselor farmaceutice de bază și a preparatelor farmaceutice.

## Cifra de afaceri

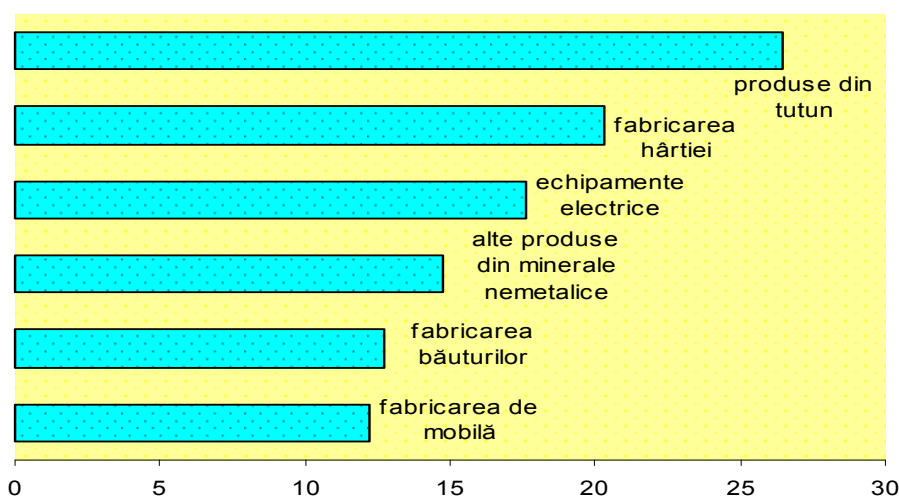
În primul trimestru al anului curent, cifra de afaceri pe total industrie a crescut cu 5,6%, față de perioada similară din anul anterior, pe baza unei majorări de 6,3% a industriei prelucrătoare. În aceeași perioadă de analiză, acest indicator a înregistrat o scădere de 2,0%, comparativ cu trimestrul anterior.

Un aspect important de subliniat este modificarea raportului dintre ponderea valorii cifrei de afaceri de pe piața internă și cea de pe piața externă în cazul anumitor ramuri. Cea mai importantă schimbare este la ramura „fabricarea produselor din tutun”, unde în perioada 2010 – 2013 ponderea cifrei de afaceri de pe piața internă era de peste 75%, iar începând cu anul 2014 aceasta a scăzut sub 40%, ajungând la 35,7% în trimestrul I 2016. Astfel, influența creșterii producției în această ramură cu 49% în trimestrul I 2016 s-a manifestat semnificativ pe componenta externă, determinând majorarea ponderii acestei componente în total cifră de afaceri.

Ramurile care au înregistrat cele mai importante creșteri ale cifrei de afaceri în trimestrul I 2016, comparativ cu perioada corespunzătoare din anul anterior, au fost: fabricarea produselor din tutun (26,4%), fabricarea hârtiei și a produselor din hârtie (20,3%), fabricarea echipamentelor electrice (17,6%), fabricarea altor produse din minerale nemetalice (14,8%), fabricarea băuturilor (12,7%), fabricarea de mobilă (12,2%).

### Grafic nr. 1 Dinamica cifrei de afaceri pe total industrie, pe ramuri, în trimestrul I 2016

- modificare procentuală față de trimestrul I 2015, % -



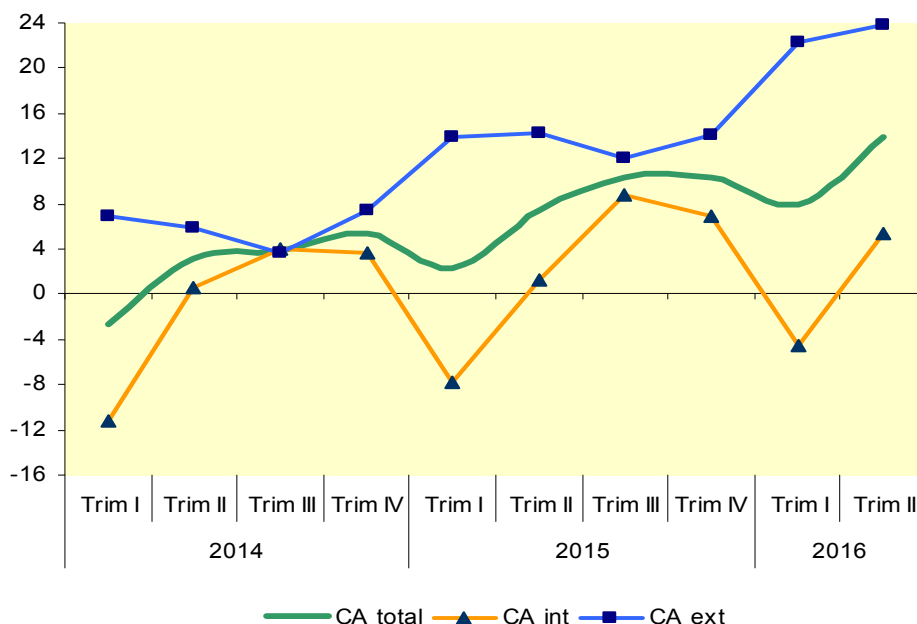
Sursa: prelucrări CNP pe baza datelor INS

Scăderi mai importante ale cifrei de afaceri pe total industrie au fost înregistrate, pentru aceeași perioadă de analiză, în ramurile: activități de servicii anexe extracției (-62,5%), fabricarea produselor farmaceutice de bază și a preparatelor farmaceutice (-27,7%), repararea, întreținerea și instalarea mașinilor și echipamentelor (-25,1%).

Volumul cifrei de afaceri pe total industrie în cel de-al doilea trimestru al anului 2016, comparativ cu trimestrul II din anul 2015 se așteaptă să crească cu 6,1%. Comparativ cu primul trimestru al anului curent, agenții economici apreciază că volumul cifrei de afaceri pe total industrie se va majora cu 5,5%. În aceste condiții, în primele șase luni se estimează o creștere de 5,9%.

## Grafic nr. 2 Evoluția cifrei de afaceri din industrie

- modificare procentuală față de trimestrul IV 2013, % -



Sursa: prelucrări CNP pe baza datelor INS;

Pentru trimestrul II 2016 – rezultatele din ancheta de conjunctură

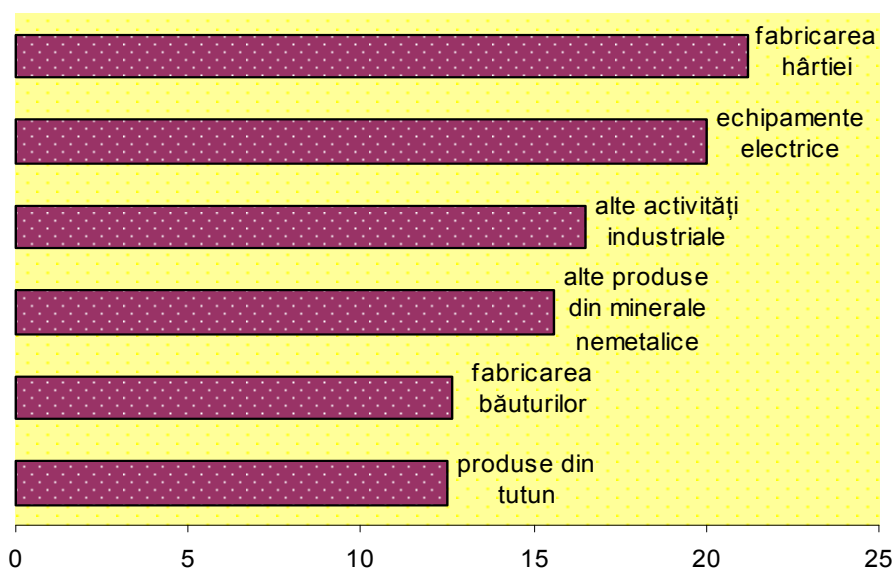
**Cifra de afaceri din industrie pentru piața internă** a crescut cu 3,6% în trimestrul I 2016 față de trimestrul corespunzător din anul precedent. Comparativ cu trimestrul IV 2015, în primul trimestru din 2016 s-a înregistrat o scădere de 10,6% a cifrei de afaceri pe piața internă, evoluție caracteristică perioadei de timp analizată.

La nivelul primului trimestru raportat la perioada corespunzătoare din 2015 s-au înregistrat creșteri semnificative ale cifrei de afaceri pentru piața internă în următoarele ramuri industriale, care au avut și o contribuție principală la evoluția cifrei de afaceri totală: fabricarea hârtiei și a produselor din hârtie (21,2%), fabricarea echipamentelor electrice (20,0%), alte activități industriale (16,5%), fabricarea altor produse din minerale nemetalice (15,6%), fabricarea băuturilor (12,6%), fabricarea produselor din tutun (12,5%).

Scăderi importante în aceeași perioadă de analiză se observă în cazul activităților de servicii anexe extracției (-63,1%) și a reparațiilor, întreținerii și instalării mașinilor și echipamentelor (-21,7%).

### Grafic nr. 3 Dinamica cifrei de afaceri pe piața internă, pe ramuri, în trimestrul I 2016

- modificare procentuală față de trimestrul I 2015, % -



Sursa: prelucrări CNP pe baza datelor INS

Conform estimărilor agenților economici, volumul cifrei de afaceri pentru piața internă se va majora cu 10,3% în trimestrul II 2016 față de trimestrul anterior, evoluție care urmează scăderii accentuate de 10,6%, din perioada ianuarie – martie 2016. Comparativ cu trimestrul II 2015, volumul cifrei de afaceri pentru piața internă va crește cu 3,9%, ceea ce va determina o majorare de 3,8% la nivel de semestru.

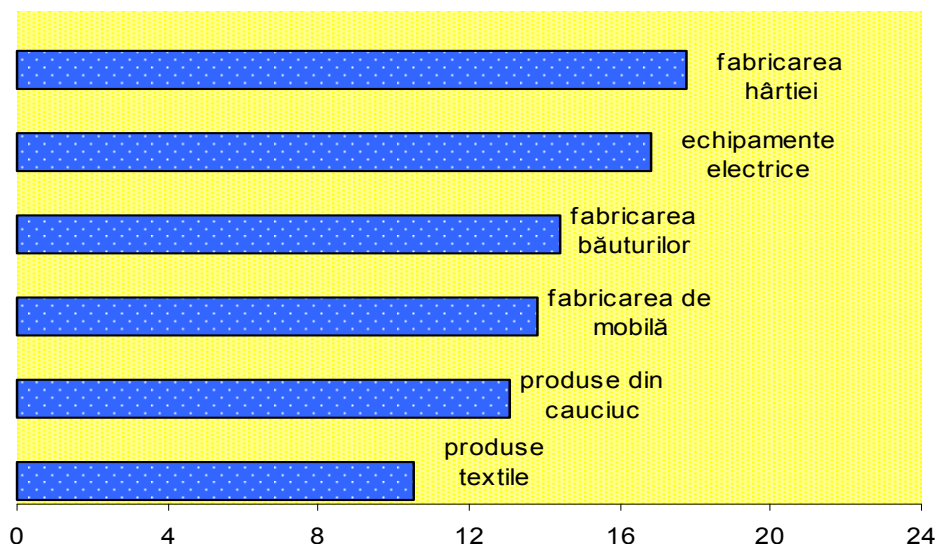
**Cifra de afaceri din industrie pentru piața externă** a crescut cu 7,3% în trimestrul I 2016, comparativ cu primele trei luni ale anului 2015 și cu 7,1% față de trimestrul anterior.

Principalele ramuri care au înregistrat creșteri importante ale cifrei de afaceri pentru piața externă la nivelul primelor trei luni ale anului curent față de perioada similară a anului anterior au fost: fabricarea hârtiei și a produselor din hârtie (17,8%), fabricarea echipamentelor electrice (16,8%), fabricarea băuturilor (14,4%), fabricarea de mobilă (13,8%), fabricarea produselor din cauciuc și mase plastice (13,1%), fabricarea produselor textile (10,5%).

În aceeași perioadă de analiză, scăderi importante ale cifrei de afaceri pe piața externă s-au constatat în cazul fabricării produselor farmaceutice de bază și a preparatelor farmaceutice (-44,8%) și a industriei alimentare (-21,5%).

## Grafic nr. 4 Dinamica cifrei de afaceri pe piața externă, pe ramuri, în trimestrul I 2016

- modificare procentuală față de trimestrul I 2015, % -



Sursa: prelucrări CNP pe baza datelor INS

Agenții economici din eșantion estimează pentru cel de-al doilea trimestru al anului curent o majorare de 8,4% față de perioada similară a anului trecut, respectiv o creștere de 1,2%, comparativ cu trimestrul anterior. În aceste condiții, se preconizează pentru cifra de afaceri pe piața externă o creștere de 7,8% la nivelul primului semestru.

### Stocurile

În trimestrul I 2016 **stocurile de produse finite** au scăzut cu 8,3% față de perioada similară din anul 2015, în timp ce comparativ cu trimestrul anterior s-au redus cu 3,6%.

Agenții economici apreciază că în cel de-al doilea trimestru al anului curent, stocurile de produse finite se vor reduce ușor cu 0,1% față de perioada similară a anului trecut, în condițiile în care se așteaptă o creștere de 4,1% a producției industriale și o majorare de 6,1% a cifrei de afaceri pe total industrie. Comparativ cu trimestrul anterior se estimează o creștere a stocurilor de produse finite de 3,7%.

La nivelul primului semestru, pe baza evoluțiilor producției industriale (2,4%) și a cifrei de afaceri pe total industrie (5,9%), stocurile de produse finite se așteaptă să scadă cu 4,3% față de primul semestru al anului trecut.

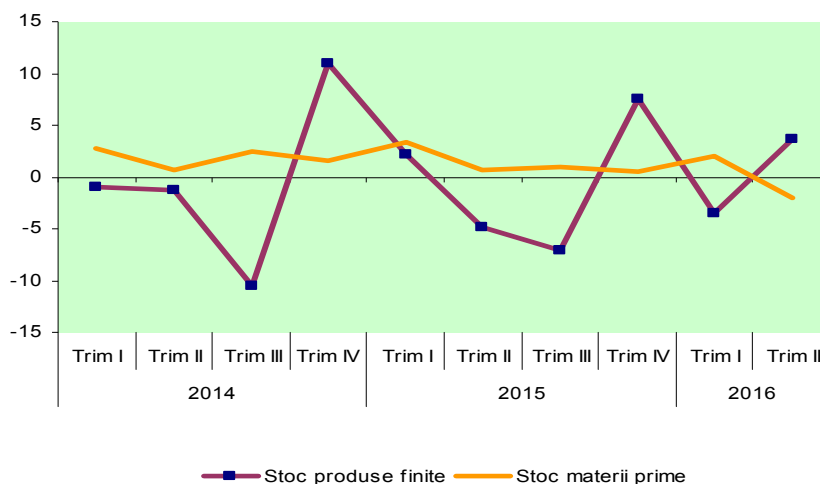
În ceea ce privește **stocurile de materii prime** se așteaptă o scădere de 2,0% în cel de-al doilea trimestru din anul 2016, comparativ cu trimestrul anterior.

Din analiza grafică a stocurilor de produse finite și a celor de materii prime, se poate observa o variație trimestrială minimă în cazul stocurilor de materii prime, în special începând cu trimestrul II 2015, respectiv o oscilație mult mai amplă pentru stocurile de produse finite, în plaja de circa  $\pm 10\%$ .



## Grafic nr. 5 Evoluția stocurilor de produse finite și de materii prime

- modificare procentuală față de trimestrul anterior, % -

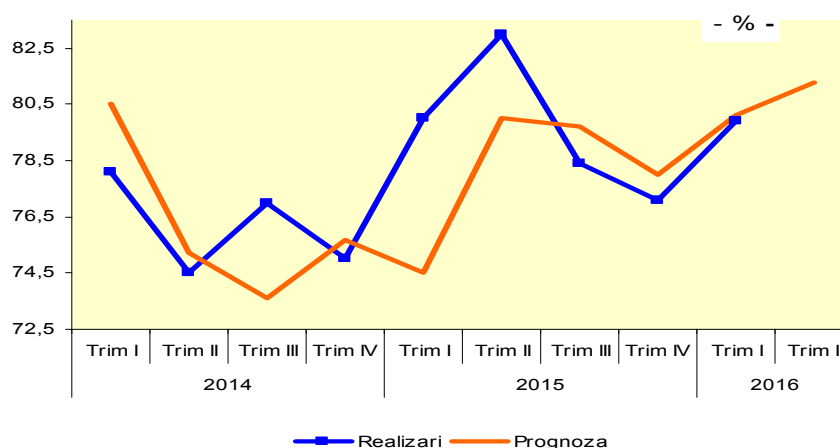


Sursa: prelucrări CNP pe baza datelor INS;  
Pentru trimestrul II 2016 – rezultatele din ancheta de conjunctură

### Gradul de utilizare a capacităților de producție

Așa cum se poate observa și din graficul de mai jos, cu excepția trimestrului I 2015 când ecartul dintre estimările agenților economici și realizări a fost mai pronunțat, pe parcursul anului 2015 și în trimestrul I 2016, tendința estimărilor agenților economici a fost confirmată de realizări. După ce în trimestrul I 2016 gradul de utilizare a capacităților de producție a ajuns la 79,9%, pentru trimestrul II 2016 agenții economici se așteaptă la o creștere de până la 81,3%.

## Grafic nr. 6 Gradul de utilizare a capacităților de producție – comparație între estimări și realizări

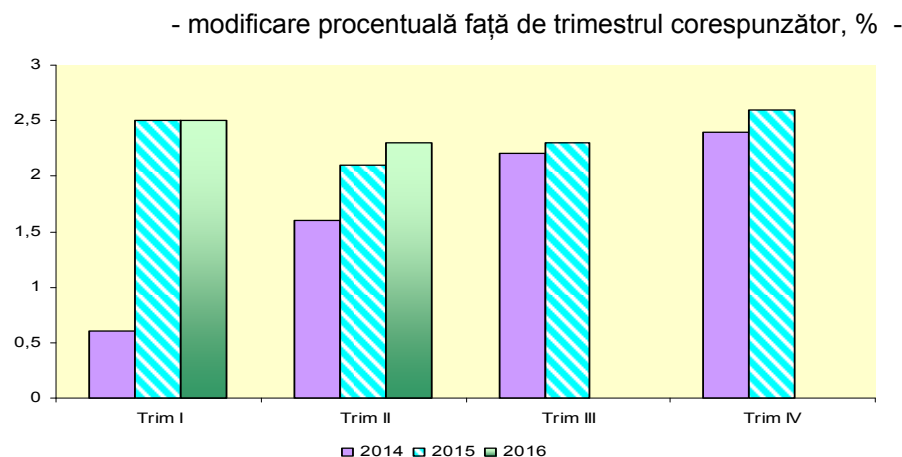


Sursa: prelucrări CNP pe baza datelor INS;  
Pentru trimestrul II 2016 – rezultatele din ancheta de conjunctură

## Numărul mediu de salariați

În trimestrul I 2016 numărul mediu de salariați și-a continuat trendul ascendent înregistrând o creștere atât față de trimestrul corespunzător din anul anterior (2,5%), cât și față de trimestrul precedent (1,3%).

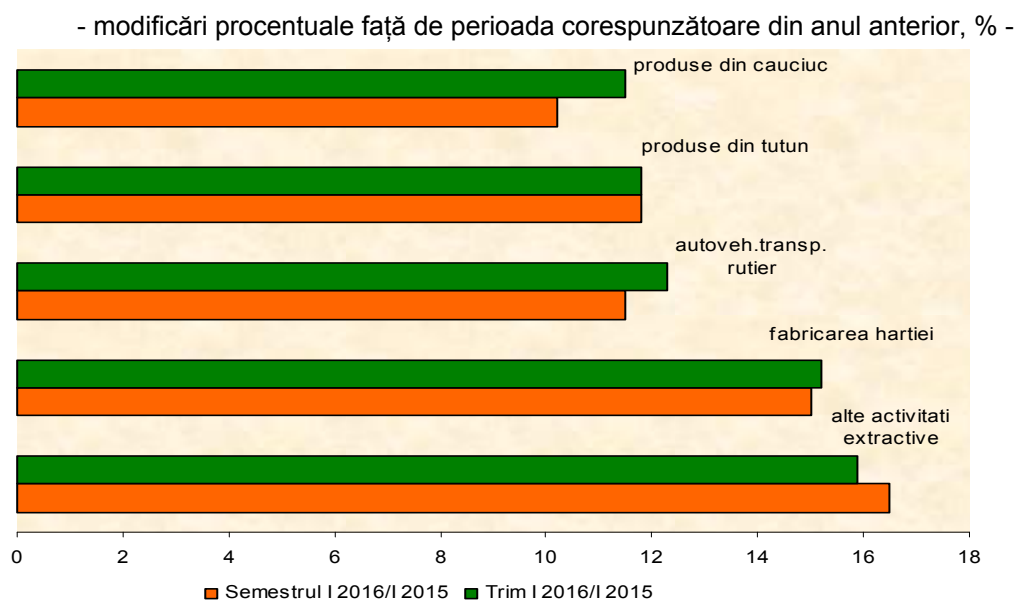
### Grafic nr. 7 Numărul mediu de salariați din industrie



Sursa: prelucrări CNP pe baza datelor INS;  
Pentru trimestrul II 2016 - rezultatele din ancheta de conjunctură

La nivelul trimestrului I 2016, ramurile în care s-au înregistrat cele mai mari creșteri ale numărului mediu de salariați au fost: alte activități extractive (15,9%), fabricarea hârtiei și a produselor din hârtie (15,2%) și fabricarea autovehiculelor de transport rutier, a remorcilor și semiremorcilor (12,3%).

### Grafic nr. 8 Dinamica numărului de salariați pe ramuri 2015 - trimestrul I 2016



Sursa: prelucrări CNP pe baza datelor INS;  
Pentru semestrul I 2016 - rezultatele din ancheta de conjunctură

Din sondajul efectuat la nivelul agenților economici rezultă că în cel de-al doilea trimestru al anului curent personalul din industrie va înregistra creșteri atât față de trimestrul corespunzător din anul anterior (2,3%), cât și față de trimestrul I din anul 2016 (0,3%), depășind 1350 mii persoane. Noile angajări arată încrederea agenților economici în dezvoltarea afacerilor în perioada următoare. La nivelul semestrului I al anului 2016 se estimează o creștere de 2,4% comparativ cu primul semestru al anului trecut.

Ramurile în care se preconizează că vor avea loc cele mai mari creșteri ale numărului de salariați, în semestrul I din anul 2016 sunt: alte activități extractive (16,5%), fabricarea hârtiei și a produselor din hârtie (15,0%) și fabricarea produselor din tutun (11,8%).

### **Productivitatea muncii**

În concordanță cu evoluțiile producției industriale și efectivului de salariați din industrie, productivitatea muncii a scăzut atât în trimestrul I 2016 față de trimestrul corespunzător din anul 2015 (-1,9%), cât și față de trimestrul anterior (-3,8%).

Pentru trimestrul al doilea al anului curent agenții economici se așteaptă la o creștere a productivității muncii atât față de trimestrul I 2016 (4,4%), cât și față de trimestrul corespunzător din anul precedent (1,4%), iar în semestrul I va rămâne la același nivel comparativ cu semestrul I 2015.

### **Costul unitar real cu forța de muncă**

În trimestrul I 2016 costul unitar real cu forța de muncă în industrie a crescut cu 1,9% față de trimestrul anterior și cu 13,0% față de trimestrul corespunzător din anul 2015.

Pentru perioada martie – iunie 2016, se estimează o creștere de 2,6% a costului unitar real cu forța de muncă față de trimestrul anterior, și de 11,6% comparativ cu trimestrul corespunzător al anului trecut. La nivelul semestrului I se așteaptă o creștere a costului unitar real cu forța de muncă de 12,3%.

### **Prețurile producției industriale**

În ceea ce privește prețurile producției industriale, se remarcă o scădere de 1,44% în primul trimestru al anului 2016 față de trimestrul anterior (reducerea componentei interne fiind de 1,54%, în timp ce prețurile de producție pe piața externă au scăzut cu doar 1,23%). La nivelul lunii martie 2016 față de decembrie 2015 prețurile producției industriale au scăzut cu 1,42%.

Pe baza estimărilor agențiilor economici din sectorul industrial se prevede pentru prețurile de producție industriale o scădere de 3,0% în primul semestru al anului curent, comparativ cu perioada similară a anului 2015.

Totodată, se așteaptă ca prețurile de producție să scadă în cel de-al doilea trimestru al anului curent față de trimestrul anterior (-0,2%), iar pentru luna iunie 2016 se anticipează o reducere de 1,4% față de luna decembrie 2015.

**Tabel nr. 4 Evoluția prețurilor producției industriale**

- modificare procentuală față de trimestrul similar, % -

	Trim. I	Trim. II	Trim. III	Trim. IV
2014	-1,0	0,6	0,3	-0,5
2015	-1,7	-2,3	-2,6	-2,3
2016	-2,9	-3,1		

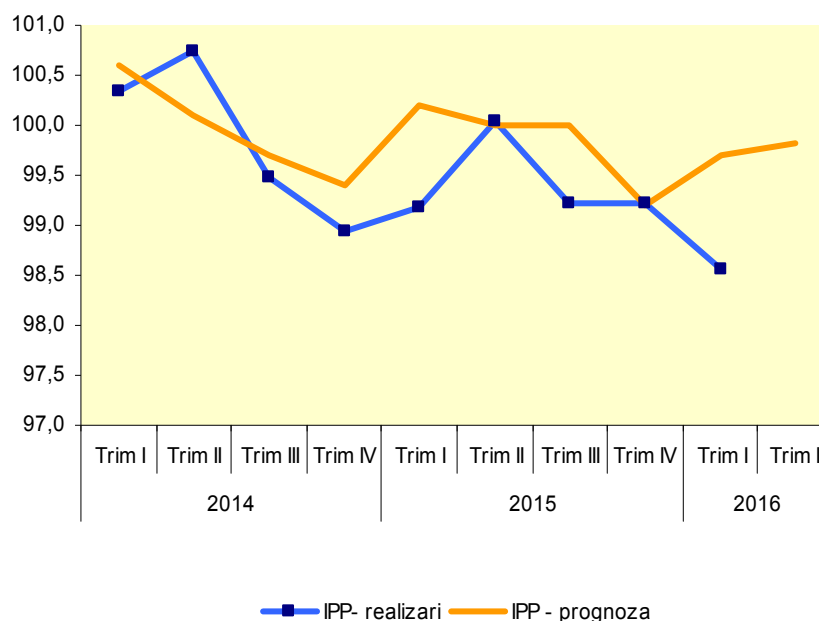
Sursa: prelucrări CNP pe baza datelor INS;

Pentru trimestrul II 2016 - rezultatele din ancheta de conjunctură

În perioada 2014 – trimestrul I 2016, o analiză comparativă între previziunile realizate în cadrul anchetei de conjunctură și realizările publicate de INS privind prețurile producției industriale ne confirmă, în general, respectarea tendințelor estimate. Astfel, se observă că între prognoză și realizări marja de variație a fost între -0,6 puncte procentuale (trimestrul II 2014) și 1,1 puncte procentuale (trimestrul I 2016, situație determinată de evoluția prețului la țitei, care continuă să scadă cu 19,2% în trimestrul I 2016, față de trimestrul IV 2015).

**Grafic nr. 9 Analiza comparativă între realizările și estimările prețurilor producției industriale**

- modificare procentuală față de trimestrul anterior, % -



Sursa: prelucrări CNP pe baza datelor INS;

Pentru trimestrul II 2016 - rezultatele din ancheta de conjunctură

**Volumul creditelor**

Datele obținute din sondajul de conjunctură pentru sectorul industrial indică o creștere de 0,8% a volumului creditelor acordate agenților economici din industrie pentru al doilea trimestru din 2016 comparativ cu trimestrul anterior.

**Tabel nr. 5 Ponderea creditelor restante în total credite**

- % -

	Trim. I	Trim. II	Trim. III	Trim. IV
2014	15,2	14,4	12,7	13,5
2015	11,6	10,7	10,6	9,5
2016	9,5	9,3		

Sursa: prelucrări CNP pe baza datelor INS;

Pentru trimestrul II 2016 - rezultatele din ancheta de conjunctură

În ceea ce privește ponderea *creditelor restante în total credite* se estimează continuarea tendinței de scădere ajungând la 9,3% în cel de-al doilea trimestru din acest an.

\*

\* \*

## Metodologie

Comisia Națională de Prognoză realizează trimestrial o Ancheta economică de conjunctură în sectorul industrial, prin care, pe baza răspunsurilor agenților economici intervievați referitor la nivelul producției industriale, a comenzilor, stocurilor și prețurilor, pot fi elaborate prognoze pe termen scurt.

Ancheta se bazează pe un eșantion de agenți economici (selectați din bilanțurile contabile MFP) și pe un chestionar, ambele fiind elaborate în cadrul Comisiei Naționale de Prognoză.

Eșantionul este alcătuit după o metodologie bine determinată, bazată pe metoda de sondaj pe grupe de natură stratificată la care s-a ținut cont de dimensiunile întreprinderii (număr de personal), ponderea grupei în producția ramurii industriale și ponderea ramurii în total producție industrială.

Pentru anchetele de conjunctură realizate în anul 2016 s-a stabilit un eșantion de 445 agenți economici din sectorul industrial, fiind rezultatul unei rate de sondaj de 11,4% și furnizând o rată de acoperire de circa 70%.

Spre deosebire de celelalte sondaje pe termen scurt (sondaje realizate de INS și BNR) care au la bază aprecierea de către cei intervievați a tendinței de evoluție prin încadrarea sa în categorii ca *ascendent*, *stabilitate*, *descendent*, operându-se cu solduri conjuncturale, prezenta anchetă abordează încadrarea evoluției fiecărui indicator în plafoane de creștere/descrștere prestabilite, permițând astfel o cuantificare sub formă de procent a tendințelor viitoare. Intervalele luate în considerație ca fiind posibile pentru creștere sau scădere, sunt stabilite avându-se în vedere evoluțiile recente și cele viitoare ale unor parametri.

Principiul de calcul folosit la dezvoltarea anchetelor conjuncturale în cadrul Comisiei Naționale de Prognoză are la bază metoda ponderărilor succesive, care ține seama de modificările structurale ale producției, stocurilor sau comenzilor, folosindu-se vectori de coeficienți calculați trimestrial care corectează datele de început de an.

Pentru o evaluare complexă a opiniei agenților economici, rezultatele anchetei sunt comparate cu realizările din perioadele anterioare, fie cele publicate de Institutul Național de Statistică, fie cele din anchetele de conjunctură anterioare, după cum se specifică la fiecare indicator.