

**ESTIMAREA EVOLUȚIEI INDUSTRIEI  
ÎN TRIMESTRUL I 2016  
PE BAZA ANCHETEI DE CONJUNCTURĂ**

- martie 2016 -

## ESTIMAREA EVOLUȚIEI INDUSTRIEI ÎN TRIMESTRUL I 2016 PE BAZA ANCHETEI DE CONJUNCTURĂ

### Tendințe generale

**Analiza primului trimestru al anului, raportat la perioada corespunzătoare din anul precedent**, indică o evoluție modestă a sectorului industrial, conform estimărilor agenților economici din eșantion.

Astfel, se estimează că producția industrială va scădea cu 0,9%, deși cererea, atât pe piața internă, cât și pe cea externă este de așteptat să înregistreze creșteri. În aceste condiții pentru cifra de afaceri pe total industrie se așteaptă o creștere de 1,5%.

Acest fapt va conduce, în primul trimestru al anului, la o reducere a stocurilor de produse finite de 5,2%, comparativ cu trimestrul I 2015, deși în ultimii șase ani, în această perioadă sectorul industrial înregistra creșteri de stoc. Această evoluție arată preocuparea agenților economici de satisfacere a cererii suplimentare prin valorificarea stocurilor și îmbunătățirea performanțelor financiare.

Față de primul trimestru din anul anterior, numărul mediu de salariați se apreciază că va înregistra o creștere de 2,2%, ceea ce va conduce la o reducere a productivității muncii în industrie cu 2,8%.

### Tabel nr.1 Evoluția principalilor indicatori din industrie în trimestrul I

- modificări procentuale față de trimestrul I an anterior, % -

	Trim.I 2014	Trim.I 2015	Trim.I 2016
1. Producția industrială*	10,2	3,3	-0,9
2. Cifra de afaceri** – total	15,3	5,1	1,5
➤ intern	9,3	3,7	0,3
➤ extern	21,5	6,5	2,5
3. Stocurile de produse finite	2,4	0,1	-5,2
4. Numărul mediu de salariați	0,6	2,5	2,2
5. Productivitatea muncii	10,0	0,1	-2,8

Sursa: prelucrări CNP pe baza datelor INS;

pentru trimestrul I 2016 - rezultatele din ancheta de conjunctură

\*serie brută

\*\* deflatată, cu indicele prețurilor producției industriale

Potrivit sondajului de conjunctură efectuat în rândul agenților economici, la nivelul **trimestrului I al anului curent comparativ cu trimestrul anterior**, se estimează evoluții pozitive doar pentru cererea externă și numărul de salariați.

**Tabel nr.2 Evoluția trimestrială a principalilor indicatori din industrie  
2015 – trimestrul I 2016**

- modificări procentuale față de trimestrul anterior, % -

	Trim.I	Trim.II	Trim.III	Trim.IV	Trim. I 2016
	2015				
1. Producția industrială*	-1,2	1,4	-0,5	2,3	-4,0
2. Cifra de afaceri** – total	-2,9	4,9	2,8	-0,1	-5,8
➤ intern	-11,1	10,0	7,3	-1,8	-13,5
➤ extern	6,1	0,3	-1,8	1,8	2,3
3. Stocurile de produse finite	2,1	-4,8	-7,1	7,6	-0,3
4. Numărul mediu de salariați	1,4	0,6	0,4	0,3	0,9
5. Productivitatea muncii	-2,6	1,0	-0,8	1,8	-4,7

Sursa: prelucrări CNP pe baza datelor INS;

pentru trimestrul I 2016 – rezultatele din ancheta de conjunctură

\* serie brută

\*\*deflatată, cu indicele prețurilor producției industriale

Pentru cifra de afaceri pe total industrie se anticipează o reducere de 5,8%, comparativ cu trimestrul anterior, cauzată de scăderea semnificativă a cifrei de afaceri pe piața internă (-13,5%), în timp ce cifra de afaceri pe piața externă se așteaptă să crească cu 2,3%.

În condițiile scăderii producției industriale cu 4,0% se apreciază că volumul stocurilor de produse finite se va reduce cu 0,3% în primul trimestru din 2016 comparativ cu trimestrul anterior.

Numărul mediu al salariaților poate înregistra o creștere de 0,9%, ceea ce va conduce, în contextul scăderii producției industriale, la o reducere mai pronunțată a productivității muncii (-4,7%).

### **Analiza detaliată a principalilor indicatori rezultați din ancheta de conjunctură în sectorul industrial**

#### **Producția industrială**

Producția industrială s-a majorat în ultimul trimestru din 2015, atât față de trimestrul anterior (2,3%), cât și comparativ cu perioada corespunzătoare din anul 2014 (2,0%). Pe întreg anul 2015 creșterea producției industriale, de 2,7% a fost apropiată de estimarea agenților economici din lucrarea anterioară (3,0%).

În urma unei analize detaliate rezultă că producția industrială din anul 2015 a fost susținută de evoluția pozitivă a cererii externe, atât pe total, cât și la nivelul unor ramuri industriale, cum ar fi: fabricarea altor produse din minerale nemetalice, fabricarea autovehiculelor de transport rutier, fabricarea băuturilor și industria construcțiilor metalice și a produselor din metal.

Astfel, sunt de remarcat mai multe situații distincte în evoluția ramurilor industriale în anul 2015, comparativ cu anul 2014, și anume:

**Tabel nr. 3 Producția industrială – evoluție pe ramuri, în anul 2015**

- an/an -

2015	2014	Ramuri industriale	
↗	↗	fabricarea altor produse din minerale nemetalice	
		fabricarea produselor din tutun	
		fabricarea autovehiculelor de transport rutier	
		industria construcțiilor metalice și a produselor din metal	
		fabricarea hârtiei și a produselor din hârtie	
↘	↘	alte activități extractive	
		fabricarea băuturilor	
		extracția cărbunelui	
		producția și furnizarea de energie electrică și termică	
↘	↗	activități de servicii anexe extracției	
		fabricarea de mașini, utilaje și echipamente	
		alte activități industriale	
		fabricarea produselor textile	
	↘	↘	fabricarea articolelor de îmbrăcăminte
			repararea, întreținerea și instalarea mașinilor și echipamentelor
			prelucrarea lemnului, fabricarea produselor din lemn și plută
			fabricarea produselor farmaceutice de bază și a preparatelor farmaceutice
		extracția petrolului brut și a gazelor naturale	

Sursa: prelucrări CNP pe baza datelor INS

Analiza conjuncturală pentru primul trimestru al anului curent, elaborată pe baza sondajului efectuat în rândul agenților economici indică pentru producția industrială o reducere de 0,9%, față de trimestrul I 2015, respectiv o scădere de 4,0% față de trimestrul IV al anului anterior.

Detaliind pe ramuri ale producției industriale, în trimestrul I 2016 raportat la trimestrul similar din anul 2015, se prevede o scădere importantă a producției industriale în cazul: fabricării substanțelor și a produselor chimice, extracției minereurilor metalifere, fabricării calculatoarelor și a produselor electronice și optice, tăbăcirii și finisării pieilor, fabricării de mașini, utilaje și echipamente. Pentru unele ramuri, precum fabricarea de mașini, utilaje și echipament, fabricarea substanțelor și a produselor chimice și tăbăcirea și finisarea pieilor, declinul este cu atât mai accentuat cu cât s-a înregistrat o scădere de producție și în trimestrul I 2015.

Pentru aceeași perioadă sunt și ramuri care înregistrează creșteri ale producției industriale, cum ar fi: fabricarea altor produse din minerale nemetalice, construcțiile metalice și produsele din metal, fabricarea produselor din tutun, fabricarea echipamentelor electrice, fabricarea hârtiei și a produselor din hârtie.

## Cifra de afaceri

În trimestrul al IV-lea, cifra de afaceri pe total industrie s-a majorat față de trimestrul IV 2014 (4,6%), și a înregistrat o ușoară scădere comparativ cu trimestrul anterior (-0,1%). La nivelul anului 2015 a crescut pe ansamblu cu 5,0%, datorită, în special, majorării componente aferente industriei prelucrătoare (5,9%).

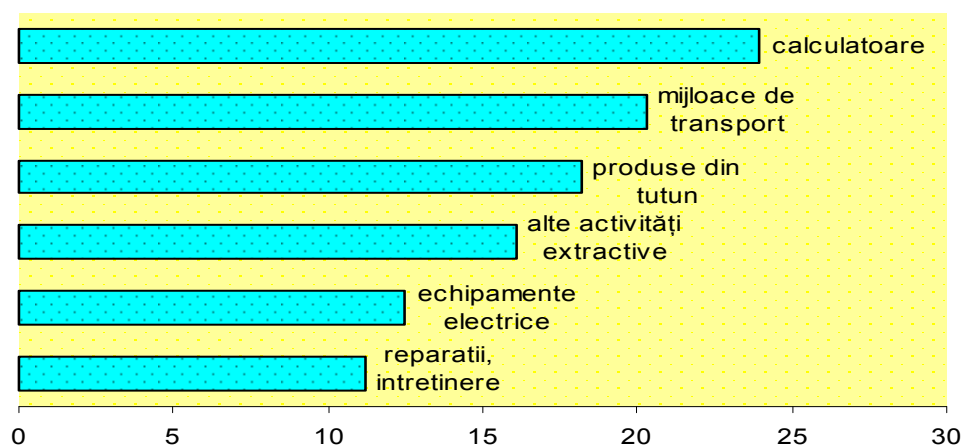
Este de remarcat faptul că estimarea pentru cifra de afaceri pe total industrie din lucrarea anterioară a avut o acuratețe destul de ridicată pentru anul 2015 fiind inferioară realizărilor INS cu 0,4 puncte procentuale.

Un aspect important de subliniat este modificarea raportului dintre ponderea valorii cifrei de afaceri de pe piața internă și cea de pe piața externă în cazul anumitor ramuri. Cea mai importantă schimbare este la ramura „fabricarea produselor din tutun”, unde în perioada 2010 – 2013 ponderea cifrei de afaceri de pe piața internă era de peste 75%, iar începând cu anul 2014 aceasta a scăzut sub 40%, ajungând la 33,3% în anul 2015. Astfel, influența creșterii producției în această ramură cu aproximativ 20,2% din anul 2015 s-a manifestat semnificativ pe componenta externă, determinând majorarea ponderii acestei componente în total cifră de afaceri. O situație similară, dar de o amplitudine mai redusă s-a manifestat și în cazul ramurii „fabricarea produselor de cocserie și a produselor obținute din prelucrarea țițeiului”, unde ponderea cifrei de afaceri pe piața internă s-a redus în ultimii ani cu peste 10 puncte procentuale până la 45,3% în anul 2015.

Ramurile care au înregistrat cele mai importante creșteri ale cifrei de afaceri în anul 2015 au fost: fabricarea calculatoarelor și a produselor electronice și optice (23,9%), fabricarea altor mijloace de transport (20,3%), fabricarea produselor din tutun (18,2%), alte activități extractive (16,1%).

### Grafic nr. 1 Dinamica cifrei de afaceri pe total industrie, pe ramuri, în 2015

- modificare procentuală față de anul anterior, % -



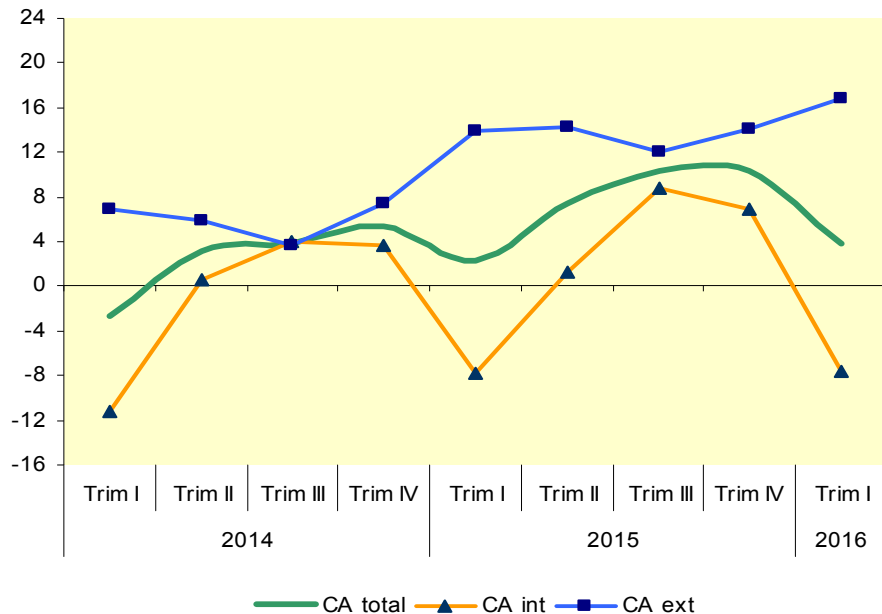
Sursa: prelucrări CNP pe baza datelor INS

Scăderi ale cifrei de afaceri, pentru aceeași perioadă de analiză, s-au înregistrat în câteva ramuri, dintre care reduceri importante se pot aminti în cazul extracției cărbunelui (-44,8%) și activităților de servicii anexe extracției (-19,7%).

Pentru trimestrul I 2016, se așteaptă o creștere de 1,5% a cifrei de afaceri totale, față de perioada corespunzătoare din anul trecut, iar raportat la trimestrul anterior se prevede o scădere de 5,8%.

## Grafic nr. 2 Evoluția cifrei de afaceri din industrie

- modificare procentuală față de trimestrul IV 2013, % -



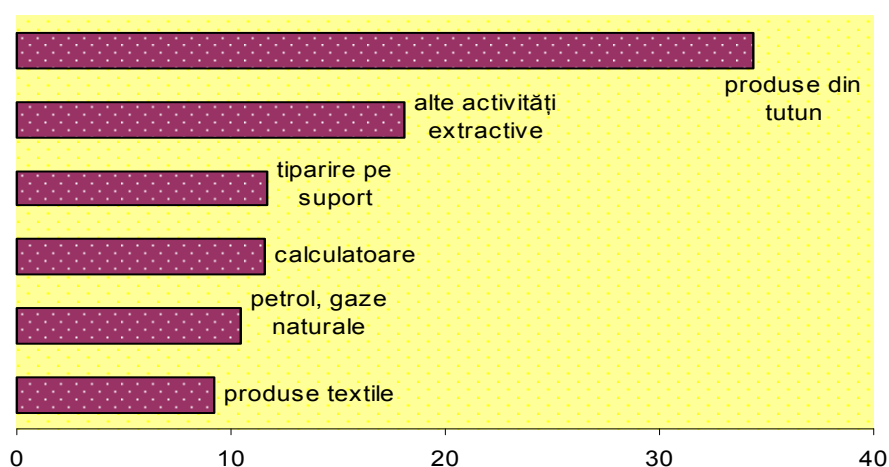
Sursa: prelucrări CNP pe baza datelor INS;  
pentru trimestrul I 2016 – rezultatele din ancheta de conjunctură

**Cifra de afaceri din industrie pentru piața internă** a crescut cu 3,1% în trimestrul IV 2015 față de trimestrul similar, iar față de trimestrul III 2015 a scăzut cu 1,8%, ceea ce a condus la o creștere de 3,0% a acesteia pe întreg anul 2015.

În anul 2015 creșteri semnificative ale cifrei de afaceri pentru piața internă s-au înregistrat în următoarele ramuri: fabricarea produselor din tutun (34,4%), alte activități extractive (18,1%), tipărirea și reproducerea pe suporturi a înregistrărilor (11,7%).

### Grafic nr. 3 Dinamica cifrei de afaceri pe piața internă, pe ramuri, în 2015

- modificare procentuală față de anul anterior, % -



Sursa: prelucrări CNP pe baza datelor INS

În trimestrul I 2016, volumul cifrei de afaceri pentru piața internă se estimează că va crește ușor, doar cu 0,3%, față de trimestrul I 2015, în timp ce față de trimestrul anterior se va reduce cu 13,5%, tendință care se regăsește și în cazul cifrei de afaceri totale.

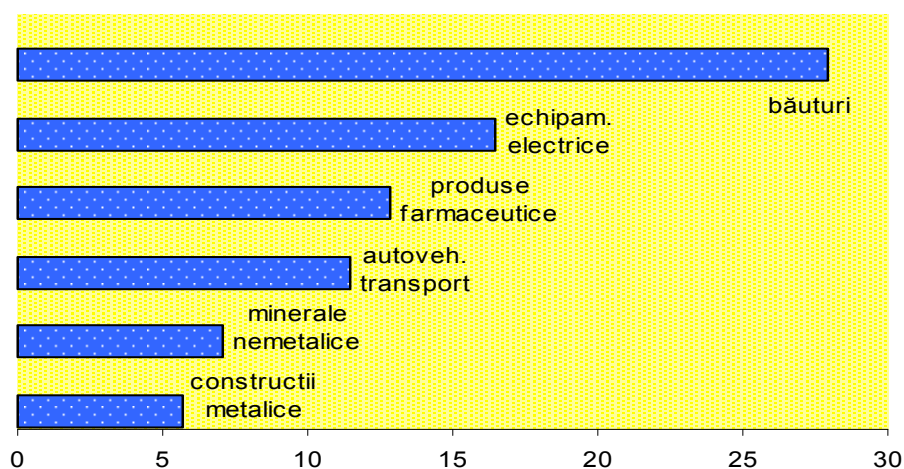
**Cifra de afaceri din industrie pentru piața externă** a crescut cu 6,3% în ultimul trimestru din 2015, comparativ cu trimestrul similar din 2014 și cu 1,8% față de trimestrul anterior. La nivelul anului 2015 cifra de afaceri pentru piața externă a crescut cu 7,2%, fiind cu 0,4 puncte procentuale peste estimarea respondenților din lucrarea publicată în trimestrul anterior (6,8%).

Cele mai importante creșteri ale cifrei de afaceri pe piața externă la nivelul anului 2015 s-au înregistrat în următoarele ramuri: fabricarea băuturilor (27,9%), fabricarea echipamentelor electrice (16,5%), fabricarea produselor farmaceutice de bază și a preparatelor farmaceutice (12,8%).

În aceeași perioadă de analiză, scăderi ale cifrei de afaceri pe piața externă se pot aminti în ramurile industriei ușoare, cum ar fi: tăbăcirea și finisarea pieilor (-9,3%, în corelație cu o reducere de 5,5% a producției industriale pentru această ramură), fabricarea produselor textile (-5,6%, în condițiile unei reduceri de 9,2% a producției industriale), fabricarea articolelor de îmbrăcăminte (-4,1%, comparativ cu o reducere de 7,4% a producției industriale).

## Grafic nr. 4 Dinamica cifrei de afaceri pe piața externă, pe ramuri, în 2015

- modificare procentuală față de anul anterior, % -



Sursa: prelucrări CNP pe baza datelor INS

Pentru primul trimestru al anului curent, agenții economici din eșantion anticipează o creștere a cifrei de afaceri pe piața externă atât față de perioada similară a anului trecut (2,5%), cât și față de trimestrul anterior (2,3%).

### Stocurile

În trimestrul IV 2015, **stocurile de produse finite** s-au majorat cu 7,6% față de trimestrul anterior. Comparativ cu perioada similară din 2014 stocurile au scăzut cu 2,9%, ceea ce a condus la o reducere de 1,5% a acestora la nivelul întregului an.

Agenții economici apreciază că în primul trimestru al anului curent, stocurile de produse finite se vor reduce cu 5,2% raportat la perioada similară a anului trecut, în condițiile în care se așteaptă o reducere de 0,9% a producției industriale și o creștere de 1,5% a cifrei de afaceri pe total industrie. Comparativ cu trimestrul anterior se estimează o scădere a stocurilor de produse finite de 0,3%.

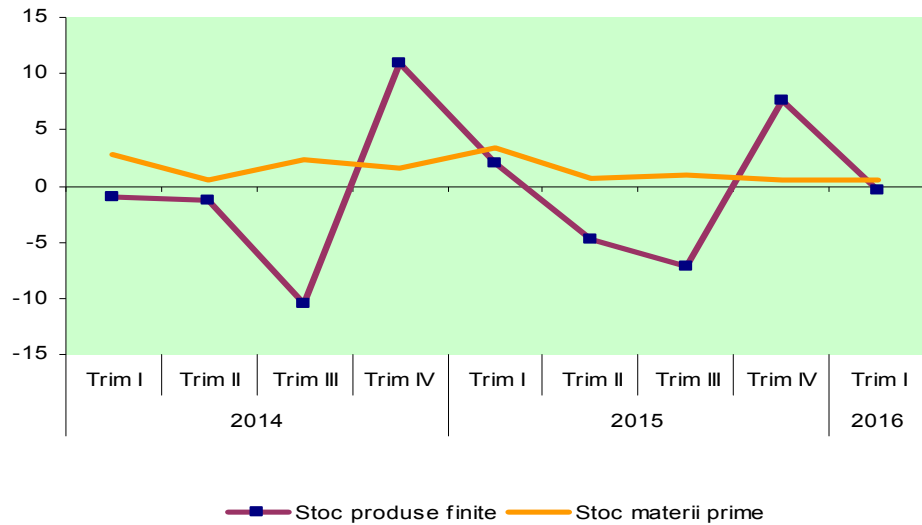
În ceea ce privește **stocurile de materii prime** se așteaptă o ușoară creștere (0,5%) în primul trimestru al anului 2016, comparativ cu trimestrul IV 2015.

Din analiza grafică a stocurilor de produse finite, respectiv a celor de materii prime, se poate observa o variație trimestrială minimă în cazul stocurilor de materii prime, în special începând cu trimestrul II 2015, respectiv o oscilație mult mai amplă pentru stocurile de produse finite, în plaja de circa  $\pm 10\%$ .



### Grafic nr. 5 Evoluția stocurilor de produse finite și de materii prime

- modificare procentuală față de trimestrul anterior, % -

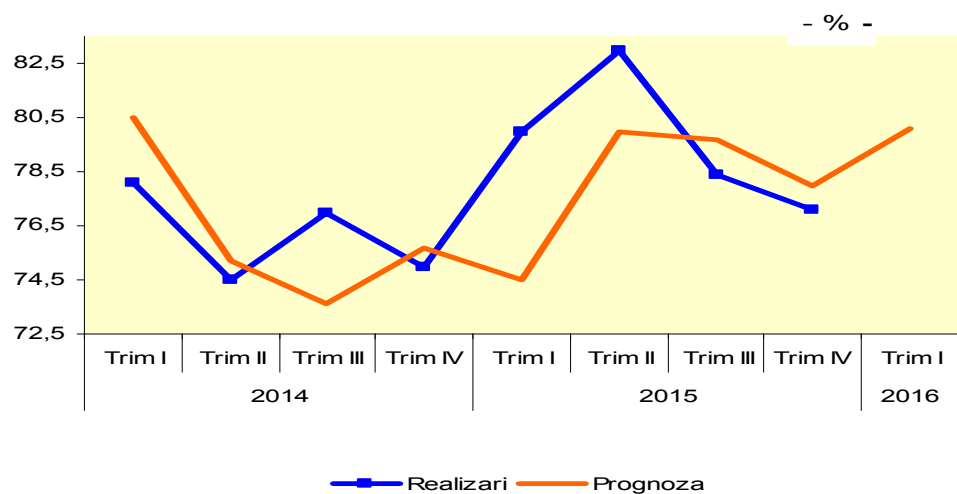


Sursa: prelucrări CNP pe baza datelor INS;  
pentru trimestrul I 2016 – rezultatele din ancheta de conjunctură

### Gradul de utilizare a capacităților de producție

Așa cum se poate observa și din graficul de mai jos, cu excepția trimestrului I 2015 când ecartul dintre estimările agenților economici și realizări a fost mai pronunțat, pe parcursul anului 2015, tendința estimărilor agenților economici a fost confirmată de realizări. După ce în trimestrul IV 2015 gradul de utilizare a capacităților de producție a ajuns la 77,1%, pentru trimestrul I 2016 agenții economici se așteaptă la o creștere de până la 80,1%.

### Grafic nr. 6 Gradul de utilizare a capacităților de producție – comparație între estimări și realizări



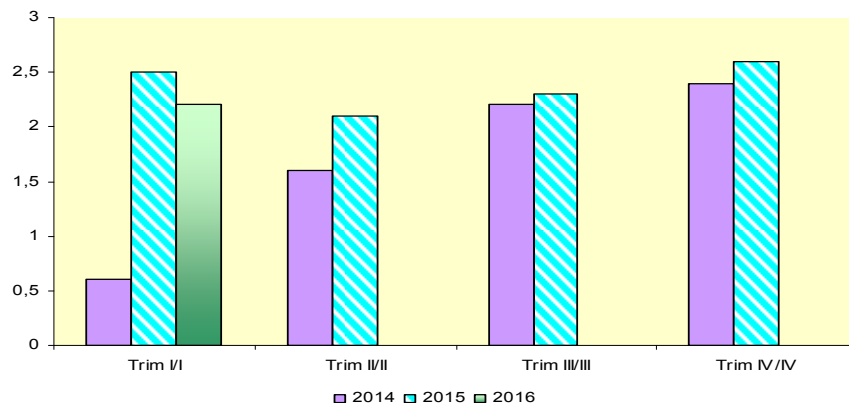
Sursa: prelucrări CNP pe baza datelor INS;  
pentru trimestrul I 2016 – rezultatele din ancheta de conjunctură

## Numărul mediu de salariați

În trimestrul IV 2015 numărul mediu de salariați și-a continuat trendul ascendent înregistrând o creștere atât față de trimestrul corespunzător din anul 2014 (2,6%), cât și față de trimestrul anterior (0,3%).

### Grafic nr. 7 Numărul mediu de salariați din industrie

- modificare procentuală față de trimestrul corespunzător, % -



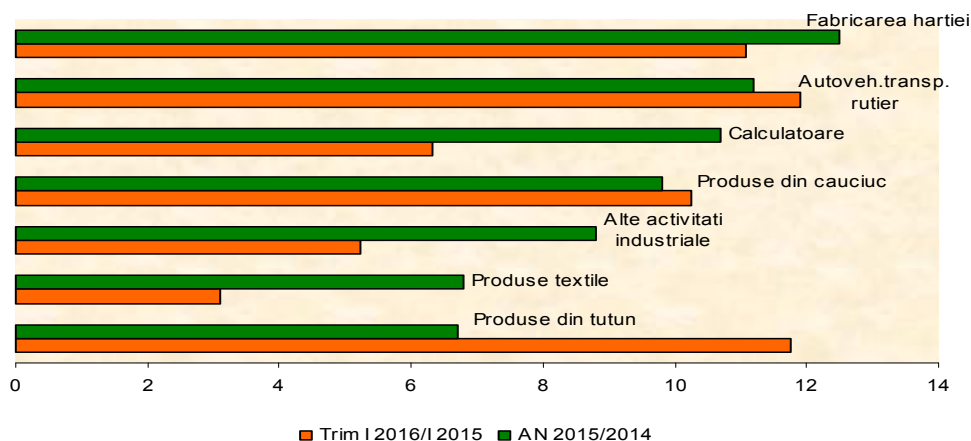
Sursa: prelucrări CNP pe baza datelor INS;  
pentru trimestrul I 2016 - rezultatele din ancheta de conjunctură

Trebuie subliniat că majorarea de 2,4% înregistrată la nivelul anului trecut, conform datelor INS, este foarte apropiată de estimarea din lucrarea din trimestrul IV 2015 (2,2%).

Din sondajul efectuat la nivelul agenților economici rezultă că în primul trimestru al anului curent personalul din industrie va înregistra creșteri atât față de trimestrul I 2015 (2,2%), cât și față de trimestrul IV 2015 (0,9%), depășind 1340 mii persoane. Noile angajări arată încrederea agenților economici în dezvoltarea afacerilor în perioada următoare.

### Grafic nr. 8 Dinamica numărului de salariați pe ramuri 2015 - trimestrul I 2016

- modificări procentuale față de perioada corespunzătoare din anul anterior, % -



Sursa: prelucrări CNP pe baza datelor INS;  
pentru trimestrul I 2016 - rezultatele din ancheta de conjunctură

La nivelul anului 2015, ramurile în care s-au înregistrat cele mai mari creșteri ale numărului mediu de salariați au fost fabricarea hârtiei și a produselor din hârtie (12,5%) și fabricarea autovehiculelor de transport rutier, a remorcilor și semiremorcilor (11,2%); totodată se așteaptă ca acestea să înregistreze creșteri de peste 10% și în primul trimestru al anului curent.

Cu toate că la nivelul anului 2015, în ramura alte activități extractive, numărul mediu de salariați a crescut doar cu 6,5%, pentru trimestrul I 2016 comparativ cu trimestrul corespunzător din 2015 se estimează o creștere de 10,7%.

### **Productivitatea muncii**

În concordanță cu evoluțiile producției industriale și efectivului de salariați din industrie, productivitatea muncii a crescut în trimestrul IV 2015 față de trimestrul anterior cu 1,8%, dar a scăzut față de trimestrul corespunzător din 2014 (-0,6%).

Pe parcursul anului 2015 oscilațiile producției și respectiv productivității muncii nu au fost atât de ample precum în anul 2014. În contextul menținerii creșterii numărului mediu de salariați în palierul de 2%, productivitatea muncii în anul 2015 s-a menținut la același nivel ca în anul 2014.

Pentru primul trimestru al anului curent agenții economici se așteaptă la o scădere a productivității muncii atât față de trimestrul I 2015 (-2,8%), cât și față de trimestrul anterior (-4,7%), pe baza reducerii producției industriale în perioada de analiză.

### **Costul unitar real cu forța de muncă**

În trimestrul IV 2015 costul unitar real cu forța de muncă în industrie a crescut cu 4,2% față de trimestrul anterior și cu 10,3% față de trimestrul corespunzător din anul 2014. Aceste evoluții au condus la o creștere cu 9,2% la nivelul anului 2015 comparativ cu 2014, pe baza stagnării productivității muncii și creșterii câștigului salarial brut real (deflatat cu indicii prețurilor producției industriale).

Pentru perioada ianuarie – martie 2016, se estimează o creștere cu 0,9% a costului unitar real cu forța de muncă, față de trimestrul anterior, și cu 11,9%, comparativ cu trimestrul corespunzător al anului trecut.

### **Prețurile producției industriale**

Prețurile producției industriale au scăzut cu 0,78% în cel de-al patrulea trimestru al anului 2015 față de trimestrul anterior (micșorarea componentei externe fiind de 1,26%, în timp ce prețurile de producție pe piața internă au scăzut doar cu 0,55%). La nivelul lunii decembrie 2015 față de luna corespunzătoare din 2014 prețurile producției industriale au scăzut cu 1,70%.

Pe baza estimărilor agențiilor economici din sectorul industrial se prevede pentru prețurile de producție industriale o scădere de -1,8% în primul trimestru al anului curent, comparativ cu perioada similară a anului 2015. Una dintre cauzele ce ar putea determina această scădere este micșorarea, în continuare, a prețului la combustibili, care are la bază reducerea la țitei.

Totodată, se așteaptă ca prețurile de producție să scadă în primul trimestru al anului curent față de trimestrul anterior (-0,3%), iar pentru luna martie 2016 se anticipează o creștere de 0,4% față de luna decembrie 2015.

**Tabel nr. 4 Evoluția prețurilor producției industriale**

- modificare procentuală față de trimestrul similar, % -

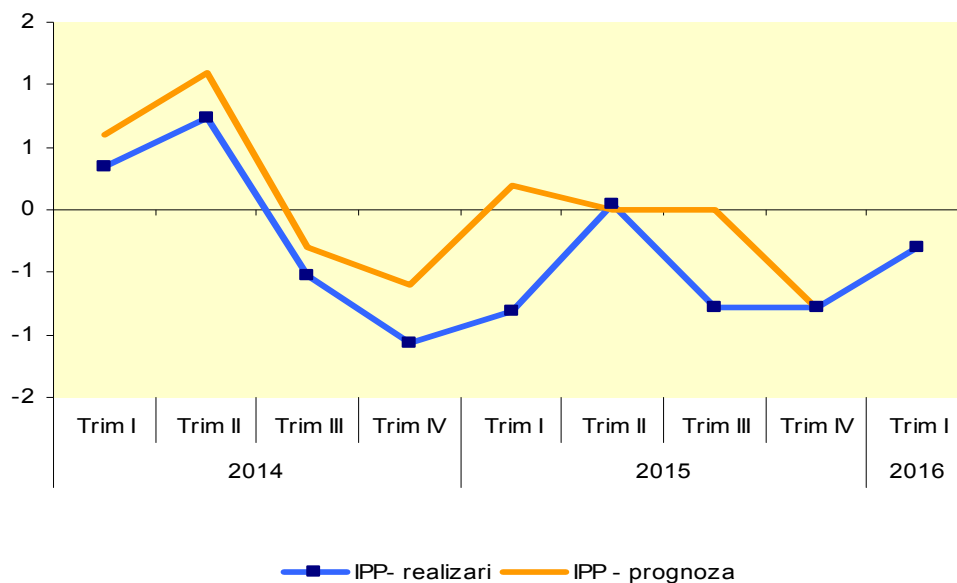
	Trim. I	Trim. II	Trim. III	Trim. IV
2014	-1,0	0,6	0,3	-0,5
2015	-1,7	-2,3	-2,6	-2,3
2016	-1,8			

Sursa: prelucrări CNP pe baza datelor INS;  
pentru trimestrul I 2016 - rezultatele din ancheta de conjunctură

În perioada 2014 – 2015, o analiză comparativă între previziunile realizate în cadrul anchetei de conjunctură și realizările publicate de INS privind prețurile producției industriale ne confirmă, în general, respectarea tendințelor estimate. Astfel, se observă că între prognoză și realizări marja de variație a fost între -0,8 puncte procentuale (trimestrul III 2015) și 1,2 puncte procentuale (trimestrul I 2015, situație determinată de o evoluție neașteptată a prețului la țitei, care continuă să scadă cu 17,7% în trimestrul I 2015, față de trimestrul IV 2014).

**Grafic nr. 9 Analiza comparativă între realizările și estimările prețurilor producției industriale**

- modificare procentuală față de trimestrul anterior, % -



Sursa: prelucrări CNP pe baza datelor INS;  
pentru trimestrul I 2016 - rezultatele din ancheta de conjunctură

Datele obținute din sondajul de conjunctură pentru sectorul industrial indică o creștere de 1,0% a volumului creditelor acordate agenților economici din industrie pentru primul trimestru din 2016 comparativ cu trimestrul anterior.

## Volumul creditelor

Tabel nr.5 Ponderea creditelor restante în total credite

- % -

	Trim. I	Trim. II	Trim. III	Trim. IV
2014	15,2	14,4	12,7	13,5
2015	11,6	10,7	10,6	9,5
2016	9,3			

Sursa: prelucrări CNP pe baza datelor INS;  
pentru trimestrul I 2016 - rezultatele din ancheta de conjunctură

În ceea ce privește ponderea *creditelor restante în total credite* se estimează continuarea tendinței de scădere manifestate în anul 2015 până la 9,3% în perioada primului trimestru din acest an.

\*

## Metodologie

\* \*

Comisia Națională de Prognoză realizează trimestrial o Ancheta economică de conjunctură în sectorul industrial, prin care, pe baza răspunsurilor agenților economici intervievați referitor la nivelul producției industriale, a comenzilor, stocurilor și prețurilor, pot fi elaborate prognoze pe termen scurt.

Ancheta se bazează pe un eșantion de agenți economici (selecțaiți din bilanțurile contabile) și pe un chestionar, ambele fiind elaborate în cadrul Comisiei Naționale de Prognoză.

Eșantionul este alcătuit după o metodologie bine determinată, bazată pe metoda de sondaj pe grupe de natură stratificată la care s-a ținut cont de dimensiunile întreprinderii (număr de personal), ponderea grupei în producția ramurii industriale și ponderea ramurii în total producție industrială.

Pentru anchetele de conjunctură realizate în anul 2016 s-a stabilit un eșantion de 445 agenți economici din sectorul industrial, fiind rezultatul unei rate de sondaj de 11,4% și furnizând o rată de acoperire de circa 70%.

Spre deosebire de celelalte sondaje pe termen scurt (sondaje realizate de INS și BNR) care au la bază aprecierea de către cei intervievați a tendinței de evoluție prin încadrarea sa în categorii ca *ascendent*, *stabilitate*, *descendent*, operându-se cu solduri conjuncturale, prezenta anchetă abordează încadrarea evoluției fiecărui indicator în plafoane de creștere/descrere prestabilite, permițând astfel o cuantificare sub formă de procent a tendințelor viitoare. Intervalele luate în considerație ca fiind posibile pentru creștere sau scădere, sunt stabilite avându-se în vedere evoluțiile recente și cele viitoare ale unor parametri.

Principiul de calcul folosit la dezvoltarea anchetelor conjuncturale în cadrul Comisiei Naționale de Prognoză are la bază metoda ponderărilor succesive, care ține seama de modificările structurale ale producției, stocurilor sau comenzilor, folosindu-se vectori de coeficienți calculați trimestrial care corectează datele de început de an.

Pentru o evaluare complexă a opiniei agenților economici, rezultatele anchetei sunt comparate cu realizările din perioadele anterioare, fie cele publicate de Institutul Național de Statistică, fie cele din anchetele de conjunctură anterioare, după cum se specifică la fiecare indicator.