

**ESTIMAREA EVOLUȚIEI INDUSTRIEI
ÎN TRIMESTRUL II 2011
PE BAZA ANCHETEI DE CONJUNCTURĂ**

- mai 2011 -

ESTIMAREA EVOLUȚIEI INDUSTRIEI ÎN TRIMESTRUL II 2011 PE BAZA ANCHETEI DE CONJUNCTURĂ

Metodologie

Comisia Națională de Prognoză realizează trimestrial o Anchetă economică de conjunctură în sectorul industrial, prin care, pe baza răspunsurilor agenților economici intervievați referitor la nivelul producției industriale, a comenzilor, stocurilor și prețurilor, pot fi elaborate prognoze pe termen scurt.

Ancheta se bazează pe un eșantion de agenți economici (selecțaiți din bilanțurile contabile) și pe un chestionar, ambele fiind elaborate în cadrul Comisiei Naționale de Prognoză.

Eșantionul este alcătuit după o metodologie bine determinată, bazată pe metoda de sondaj pe grupe de natură stratificată la care s-a ținut cont de dimensiunile întreprinderii (număr de personal), ponderea grupei în producția ramurii industriale și ponderea ramurii în total producție industrială.

Pentru anchetele de conjunctură realizate în anul 2011 s-a stabilit un eșantion de 549 agenți economici din sectorul industrial, fiind rezultatul unei rate de sondaj de 13% și furnizând o rată de acoperire de peste 70%.

Spre deosebire de celelalte sondaje pe termen scurt (sondaje realizate de INS și BNR) care au la bază aprecierea de către cei intervievați a tendinței de evoluție prin încadrarea sa în categorii ca *ascendent*, *stabilitate*, *descendent*, operându-se cu solduri conjuncturale, prezenta anchetă abordează încadrarea evoluției fiecărui indicator în plafoane de creștere/descreștere prestabilite, permițând astfel o cuantificare sub formă de procent a tendințelor viitoare.

Intervalele luate în considerație ca fiind posibile pentru creștere sau scădere, sunt stabilite avându-se în vedere evoluțiile de până acum și cele viitoare ale unor parametri.

Principiul de calcul folosit la dezvoltarea anchetelor conjuncturale în cadrul Comisiei Naționale de Prognoză are la bază metoda ponderărilor succesive, care ține seama de modificările structurale ale producției, stocurilor sau comenzilor, folosindu-se vectori de coeficienți calculați trimestrial care corectează datele de început de an.

Pentru o evaluare complexă a opiniei agenților economici rezultatele anchetei sunt comparate cu realizările din perioadele anterioare, fie cele publicate de Institutul Național de Statistică, fie cele din anchetele de conjunctură anterioare, după cum se specifică la fiecare indicator.

Tendențe generale

Analiza estimărilor agenților economici pentru primul semestru al anului curent, față de semestrul I al anului trecut, arată o îmbunătățire a activității economice din industrie, chiar dacă efectele crizei mondiale nu au fost complet îndepărtate. Comparativ cu situația care se înregistra anul trecut la nivelul primului semestru, previziunile sunt optimiste și se bazează pe realizările pozitive obținute pe parcursul anului 2010, precum și a celor de la începutul anului curent.

Comparativ cu evoluția din semestrul I 2010 față de semestrul anterior, este de remarcat o îmbunătățire la toți indicatorii.

- modificări procentuale față de aceeași perioadă din anul anterior (%) -

	sem. I 2010	trim. I 2011	trim. II 2011	sem. I 2011
1. Producția industrială	5,6	11,4	3,6	7,3
2. Cifra de afaceri – total	5,6	12,2	6,4	9,0
➤ intern	-5,6	5,4	1,4	3,2
➤ extern	25,0	18,4	11,7	14,9
3. Stocurile de produse finite	2,7	7,3	-6,8	0,3
4. Productivitatea muncii	21,0	13,8	2,9	8,0
5. Numărul mediu de salariați	-12,8	-3,2	-0,3	-1,7

Sursa: prelucrări CNP pe baza datelor INS; pentru trimestrul II - rezultatele din ancheta de conjunctură

În aceste condiții, calculele realizate pe baza răspunsurilor agenților economici conduc la rezultate importante pentru semestrul I 2011 comparativ cu semestrul I 2010, cum ar fi în cazul volumului producției industriale și al cifrei de afaceri totale. De asemenea, trebuie semnalată schimbarea de trend în evoluția cifrei de afaceri pentru piața internă, care a trecut la o evoluție pozitivă. În același timp, cifra de afaceri pentru piața externă continuă să înregistreze rate de creștere de două cifre, chiar dacă majorarea din primul semestru al anului 2010 a fost substanțială. Cu toate acestea este de subliniat că dinamica se atenuează, fapt așteptat și în evoluția exportului de bunuri de produse industriale.

Referitor la stocurile de produse finite, se estimează ca în semestrul I acestea să crească cu circa 0,3%, față de semestrul I 2010.

De asemenea, trebuie menționată încetinirea reducerilor de personal din sectorul industrial, mai vizibilă la nivelul trimestrului II, chiar dacă numărul salariaților rămâne încă, în estimările pentru semestrul I 2011, inferior celui din semestrul I 2010.

În ceea ce privește răspunsurile agenților economici la nivelul trimestrului II al anului curent, comparativ cu trimestrul anterior se constată o creștere a tuturor indicatorilor, iar în cazul stocurilor de produse finite se așteaptă o scădere a acestora, previzibilă după majorările consecutive din ultimele două trimestre.

Producția industrială realizată în primul trimestru din anul curent a înregistrat o scădere cu 3%, comparativ cu trimestrul IV din anul anterior. Cu toate acestea, realizările au condus pentru trimestrul I 2011 la un nivel al

producției industriale superior cu 11,4% celui înregistrat în primele trei luni ale anului trecut, mult peste estimările anterioare ale agenților economici.

Cifra de afaceri în volum, pe total industrie, a înregistrat o tendință caracteristică de reducere în primul trimestru al anului, și anume 5,8%, din cauza componentei interne.

Numărul mediu de salariați a înregistrat un trend descendent de-a lungul anului 2010, dar pentru trimestrul I s-a trecut ușor în sfera pozitivă, înregistrându-se o ușoară creștere a acestuia cu 0,7% față de trimestrul anterior. Referitor la productivitatea muncii, aceasta a scăzut cu 3,6%, față de trimestrul IV 2010, în timp ce comparativ cu trimestrul I 2010, s-a înregistrat o majorare cu 13,8%.

- modificări procentuale față de trimestrul anterior (%) -

	trim. IV 2010	trim. I 2011	trim. II 2011
1. Producția industrială	4,7	-3,0	3,7
2. Cifra de afaceri – total	3,1	-5,8	10,8
➤ intern	0,1	-13,0	16,1
➤ extern	6,7	3,0	4,7
3. Stocurile de produse finite	8,3	2,6	-13,6
4. Productivitatea muncii	5,1	-3,6	2,4
5. Numărul mediu de salariați	-0,8	0,7	1,0

Sursa: prelucrări CNP pe baza datelor INS; pentru trimestrul II - rezultatele din ancheta de conjunctură

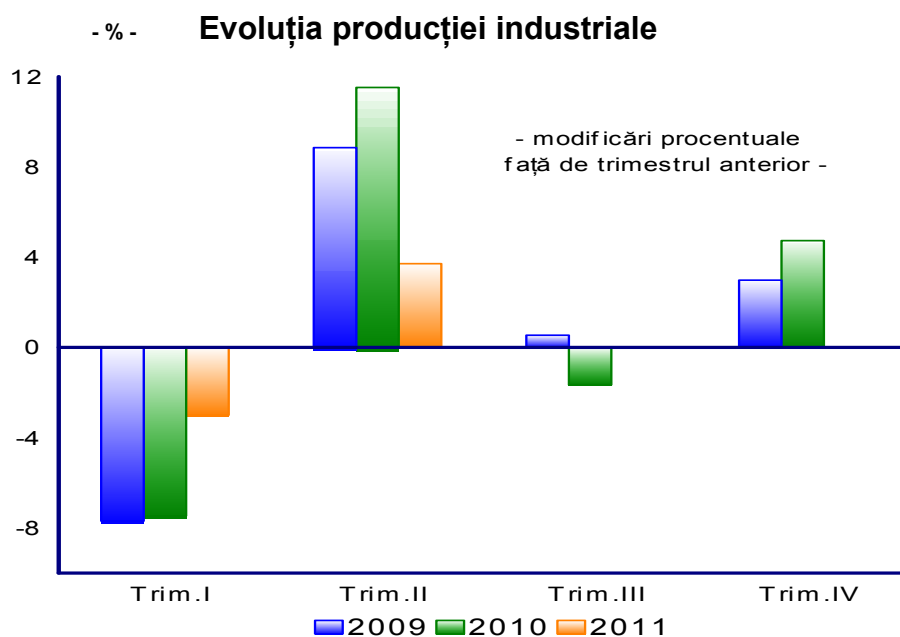
Principalii indicatori rezultați din anchetele de conjunctură în sectorul industrial

Producția industrială

Producția industrială a înregistrat la nivelul trimestrului I al anului 2011 o scădere cu 3,0%, față de perioada anterioară.

Analiza conjuncturală pentru cel de-al doilea trimestru al anului curent, elaborată pe baza sondajului la nivelul agenților economici, indică posibilitatea ca în această perioadă producția industrială să înregistreze o majorare de 3,7%, comparativ cu trimestrul anterior, respectiv o creștere de 3,6% față de trimestrul similar al anului anterior, ceea ce arată o relansare semnificativă în primul semestru al anului pentru acest indicator (7,3%).

Important de semnalat este că nivelul producției industriale din primul semestru al anului curent este superior celui din semestrul I 2008 cu 1,4%, ceea ce înseamnă că producția industrială a recuperat destul de mult pentru a depăși, volumul de dinaintea debutului crizei economico – financiare.



Trim. II 2011 - estimări realizate pe baza anchetei de conjunctură

În structură, sunt de remarcat două situații distincte în evoluțiile viitoare, ale ramurilor industriale:

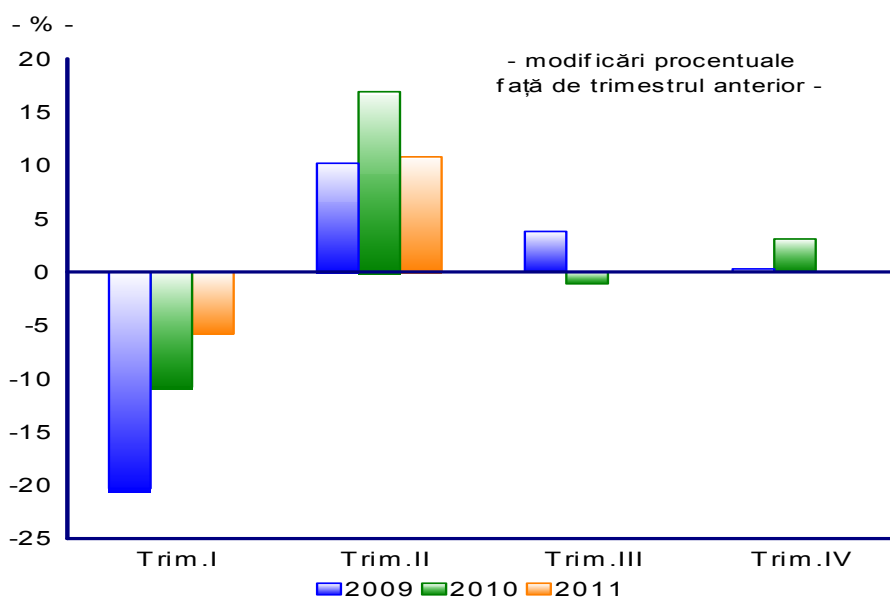
- ramuri care vor avea un trend ascendent la nivelul semestrului I 2011 comparativ cu perioada corespunzătoare din anul precedent: fabricarea echipamentelor electrice, fabricarea autovehiculelor de transport rutier, fabricarea substanțelor și a produselor chimice, fabricarea produselor din cauciuc și mase plastice, prelucrarea lemnului, fabricarea produselor din lemn și plută, cu excepția mobilei;
- ramuri care la nivel de semestru vor înregistra scăderi față de perioada similară din 2010: fabricarea altor mijloace de transport, fabricarea băuturilor, fabricarea produselor de cocserie, tipărirea și reproducerea pe suporturi a înregistrărilor.

Cifra de afaceri

La nivelul trimestrului I al anului 2011, comparativ cu trimestrul anterior, s-a înregistrat o scădere a volumului cifrei de afaceri, pe total industrie, cu 5,8%, iar față de trimestrul corespunzător din anul anterior, o majorare de 12,2%.

Ramurile care au înregistrat creșteri la nivel primului trimestru, comparativ cu trimestrul anterior, în cazul cifrei de afaceri pe total industrie au fost: fabricarea produselor de cocserie și a produselor obținute din prelucrarea țițeiului (10,1%), industria metalurgică (7,0%), fabricarea autovehiculelor de transport rutier (6,5%), activități de servicii anexe extracției (4,6%), fabricarea hârtiei și a produselor din hârtie (4,4%). Reduceri mai importante au fost înregistrate în următoarele ramuri: repararea, întreținerea și instalarea mașinilor și echipamentelor (36,7%), alte activități extractive (35,1%), fabricarea altor produse din minerale nemetalice (26,1%), fabricarea băuturilor (20,0%), fabricarea produselor din tutun (18,5%).

Evoluția cifrei de afaceri totale din industrie



Trim. II 2011 - estimări realizate pe baza anchetei de conjunctură

Pentru trimestrul II 2011, comparativ cu perioada anterioară, se așteaptă o majorare a volumului cifrei de afaceri pe total industrie, și anume cu 10,8%, evoluție ce se încadrează în tendințele perioadei pentru care s-a făcut estimarea. Comparativ cu semestrul I din 2010, agenții economici apreciază că cifra de afaceri pe total industrie se va majora cu 9,0%.

Cifra de afaceri din industrie pentru piața internă a înregistrat o reducere semnificativă la nivelul trimestrului I 2011, comparativ cu trimestrul anterior (-13,0%). Raportat, însă, la perioada similară din 2010 se evidențiază o creștere pentru cifra de afaceri destinată pieței interne de 5,4%.

Creșteri importante ale cifrei de afaceri pentru piața internă la nivelul primului trimestru al anului curent, față de perioada corespunzătoare din anul 2010, s-au înregistrat în următoarele ramuri: fabricarea autovehiculelor de transport rutier (45,1%), industria metalurgică (32,3%), fabricarea produselor din cauciuc și mase plastice (31,0%), fabricarea echipamentelor electrice (26,6%) și prelucrarea lemnului (25,3%).

Conform estimărilor agenților economici, în trimestrul II 2011, volumul cifrei de afaceri a producției destinate pieței interne se așteaptă să înregistreze o majorare semnificativă, comparativ cu perioada anterioară (16,1%), creșterea fiind cu 1,4%, peste realizările din trimestrul II 2010.

În aceste condiții se așteaptă la o creștere cu 3,2%, pentru semestrul I 2011 comparativ cu semestrul I 2010, ceea ce arată o trecere în sfera pozitivă și a cifrei de afaceri pentru piața internă.

Cifra de afaceri din industrie pentru piața externă a crescut la nivelul trimestrului I 2011, față de perioada anterioară cu 3,0%, iar în comparație cu perioada similară s-a înregistrat o majorare semnificativă de 18,4% (față de anticiparea din lucrarea anterioară de 18,2%). Această evoluție poate fi corelată și cu majorarea exportului total de bunuri în perioada ianuarie – martie 2011.

La nivelul primului trimestru, comparativ cu perioada anterioară, ramurile care au avut majorări importante ale cifrei de afaceri pentru piața externă au fost: fabricarea produselor de cocserie (43,3%), fabricarea hârtiei și a produselor din hârtie (22,0%), fabricarea băuturilor (15,7%), fabricarea substanțelor chimice și a produselor chimice (14,3%), fabricarea de mașini, utilaje și echipamente (13,5%).

Anticipările agenților economici din eșantion indică pentru cel de-al doilea trimestru al anului curent o creștere cu 4,7%, comparativ cu trimestrul anterior, ceea ce înseamnă că volumul cifrei de afaceri destinată pieței externe va fi cu 11,7% peste nivelul din trimestrul II 2010, continuându-se astfel evoluția pozitivă a acestui indicator. În aceste condiții, la nivel de semestru majorarea cifrei de afaceri pentru piața externă se conturează a fi de aproape 15%.

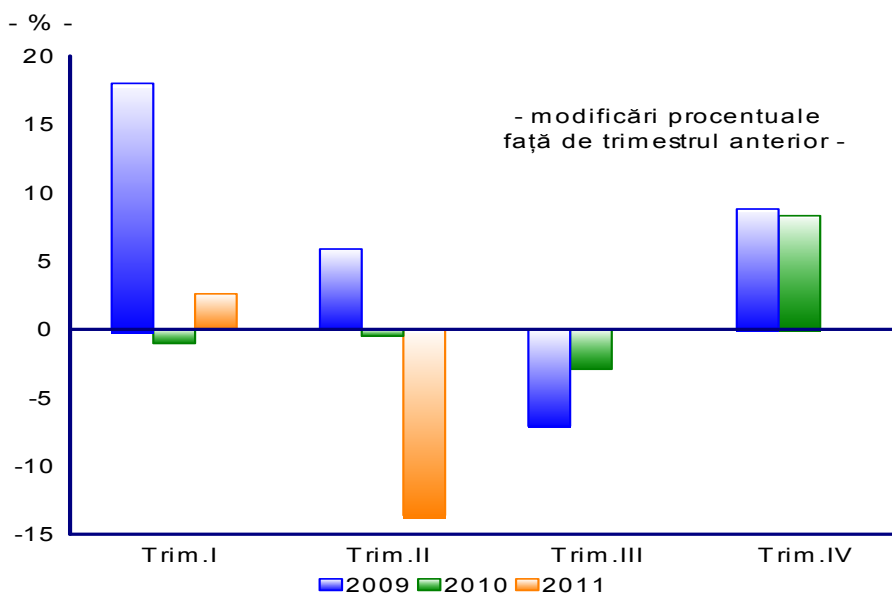
Stocurile de produse finite

Stocurile de produse finite au înregistrat la nivelul primului trimestru al anului 2011, față de perioada anterioară o creștere cu 2,6%. Comparativ cu perioada similară a anului trecut se poate menționa o majorare a acestora de 7,3%.

Pentru trimestrul II 2011, agenții economici apreciază că stocurile de produse finite se vor reduce cu 13,6% față de trimestrul I 2011, iar raportând la perioada corespunzătoare a anului trecut se prevede o scădere de 6,8%.

La nivel de semestru, se estimează o ușoară creștere, de 0,3%, în cazul acestui indicator, în condițiile unei dinamici mai accentuate la nivelul cifrei de afaceri, comparativ cu volumul producției industriale.

Evoluția stocurilor de produse finite



Trim. II 2011 - estimări realizate pe baza anchetei de conjunctură

Stocurile de materii prime

Se așteaptă ca în trimestrul II 2011, stocurile de materii prime să înregistreze o scădere cu circa 0,6%, comparativ cu perioada ianuarie - martie 2011, evoluție diferită față de trimestrul corespunzător din anul anterior când s-a înregistrat o creștere cu 2,6%.

Evoluția stocurilor de materii prime

- modificări procentuale față de trimestrul anterior (%) -

	trim. I	trim. II	trim. III	trim. IV
2009	-2,8	-2,8	0,5	1,8
2010	-0,5	2,6	0,1	1,1
2011	0,01	-0,6		

Sursa: date rezultate din ancheta de conjunctură a CNP

Gradul de utilizare a capacităților de producție

În perspectiva trimestrului II 2011 se așteaptă, conform răspunsurilor agenților economici care fac parte din eșantion, ca gradul de utilizare a capacităților de producție aflate în funcțiune să se situeze la circa 64%, aproximativ același nivel înregistrat și în trimestrul anterior.

Gradul de utilizare a capacităților de producție

- % -

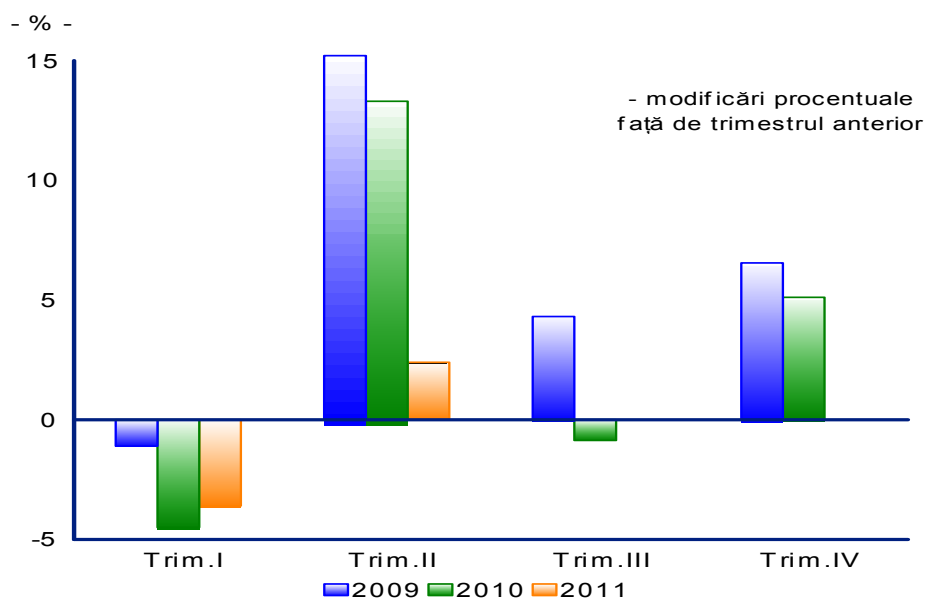
	trim. I	trim. II	trim. III	trim. IV
2009	69,8	66,8	67,2	66,3
2010	69,4	70,6	66,8	68,2
2011	64,2	64,0		

Sursa: date rezultate din ancheta de conjunctură a CNP

Productivitatea muncii

În concordanță cu evoluțiile producției industriale și efectivului de salariați din industrie, productivitatea muncii a înregistrat în primul trimestru al anului o creștere cu 13,8% față de trimestrul similar din 2010. Comparativ însă cu trimestrul IV din anul anterior productivitatea muncii a înregistrat o scădere cu 3,6%.

Evoluția productivității muncii



Trim. II 2011 - estimări realizate pe baza anchetei de conjunctură

Începând cu luna martie 2009, față de luna corespunzătoare a anului anterior, s-a înregistrat o creștere importantă a productivității muncii. Trendul ascendent continuă și în anul 2011, dar creșterea s-a mai atenuat, ajungând la 11,5% la sfârșitul trimestrului I (martie 2011/martie 2010).

Pentru trimestrul II 2011 agenții economici așteaptă creșteri ale productivității muncii atât comparativ cu trimestrul anterior (2,4%), cât și față de trimestrul similar din anul trecut (2,9%).

La nivelul primului semestru, se estimează pentru productivitatea muncii o creștere cu circa 8%, pe baza unei creșteri mai ample pentru volumul producției industriale comparativ cu disponibilizările forței de muncă din industrie.

Costul unitar real cu forța de muncă

Costul unitar real cu forța de muncă în industrie a înregistrat în trimestrul I al anului curent o scădere cu 2,4% față de trimestrul IV al anului anterior pe baza unei scăderii mai mari a câștigului brut real (deflatat cu indicele prețurilor producției industriale), comparativ cu scăderea productivității muncii în această perioadă.

Pentru primul semestru al anului se așteaptă să se înregistreze pentru costul unitar real cu forța de muncă o scădere cu circa 9,8% față de semestrul I din 2010.

Numărul de salariați

În ceea ce privește numărul mediu de salariați, se poate remarca faptul că este primul trimestru, după o perioadă de 3 ani, când s-a înregistrat o creștere față de trimestrul anterior (0,7%); comparativ cu trimestrul similar din anul anterior se înregistrează, totuși, o scădere de 3,2%.

Efectivul salariaților din industrie - medie trimestrială -

- mii persoane -

	trim. I	trim. II	trim. III	trim. IV
2009	1.457,4	1.390,4	1.341,4	1.294,2
2010	1.254,4	1.230,3	1.215,4	1.206,0
2011	1.214,4	1.227,1		

Sursa: prelucrări CNP pe baza datelor INS; pentru trimestrul II - rezultatele din ancheta de conjunctură

Ramurile în care s-a înregistrat cea mai mare creștere a numărului de salariați, față de trimestrul IV 2010 au fost: alte activități industriale (6,4%), fabricarea produselor textile (3,9%), tăbăcirea și finisarea pieilor (3,9%), precum și fabricarea produselor farmaceutice (3,4%).

Dinamica numărului de salariați

- modificări procentuale față de aceeași perioadă din anul anterior (%) -

	trim. I	trim. II	trim. III	trim. IV
2009	-8,7	-12,4	-14,0	-14,6
2010	-13,9	-11,5	-9,4	-6,8
2011	-3,2	-0,3		

Sursa: prelucrări CNP pe baza datelor INS; pentru trimestrul II - rezultatele din ancheta de conjunctură

Din sondajul efectuat la nivelul agenților economici se remarcă faptul că trendul ascendent înregistrat în primul trimestru va continua și în trimestrul următor, chiar dacă, față de perioadele similare din anul anterior se înregistrează scăderi pentru acest indicator. Acest lucru denotă o relansare a ocupării în activitățile industriale în ceea ce privește numărul de salariați.

Pentru trimestrul II agenții economici prognozează o creștere a numărului de salariați cu 1%, în timp ce, față de trimestrul II 2010 se va înregistra o scădere cu 0,3%.

În aceste condiții, la nivelul primului semestru se va înregistra o scădere cu circa 1,7% față de perioada similară din 2010.

Volumul creditelor

Datele obținute din sondajul de conjunctură pentru sectorul industrial, indică pentru trimestrul II al anului curent o creștere a volumului creditelor acordate agenților economici din industrie cu circa 0,5%, comparativ cu trimestrul I 2011.

Pentru *creditele restante* se preconizează că acestea vor înregistra în trimestrul II o creștere de circa 1,3% față de trimestrul anterior.

Din datele furnizate de agenții economici se poate observa că începând cu anul 2009 ponderea creditelor restante în totalul creditelor a crescut substanțial, atingând în trimestrul II 2011 un maxim de 9,5%. Această evoluție are drept cauză faptul că o parte din agenții economici sunt în continuare într-o situație financiară dificilă, existând probleme de lichiditate în sistem.

Ponderea creditelor restante în total credite

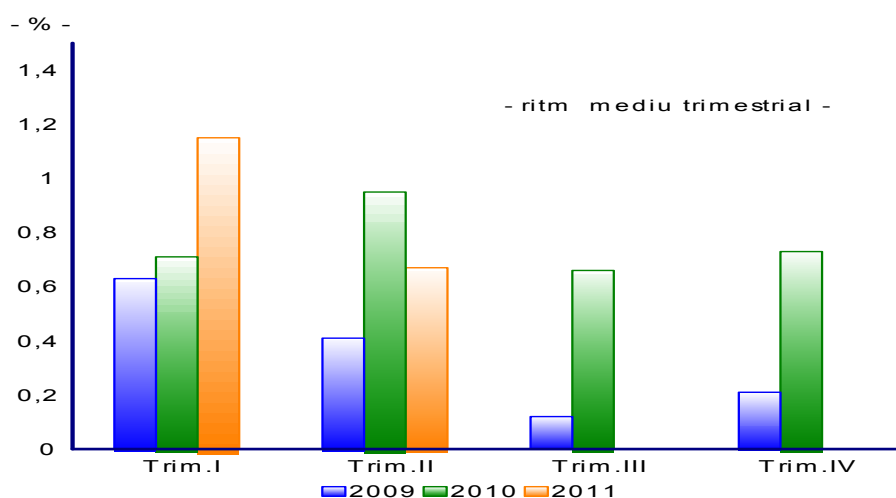
	trim. I	trim. II	trim. III	trim. IV
2009	2,19	2,76	3,25	3,9
2010	5,19	6,4	7,5	7,7
2011	8,7	9,5		

Sursa: prelucrări CNP pe baza datelor INS; pentru trimestrul II - rezultatele din ancheta de conjunctură

Prețurile producției industriale

În ceea ce privește prețurile producției industriale, acestea au înregistrat în primul trimestru al anului 2011 o creștere cu 3,57% față de trimestrul anterior (majorarea componentei externe fiind mai mare, și anume 4,44%) și cu 3,49% în luna martie 2011 față de decembrie 2010.

Evoluția prețurilor de producție



Trim. II 2011 - estimări realizate pe baza anchetei de conjunctură

Ancheta de conjunctură prevede pentru trimestrul II 2011 al anului curent o creștere medie lunară a prețurilor de producție de 0,67%, creștere inferioară atât celei înregistrate în trimestrul I 2011 (1,15%), cât și celei din perioada similară a anului trecut (0,95%).

La nivelul semestrului I se așteaptă o creștere cu 10,4%, comparativ cu semestrul I din anul anterior, iar pentru luna iunie 2011 se anticipează o creștere cu 5,6% față de luna decembrie 2010.