

**ESTIMAREA EVOLUȚIEI INDUSTRIEI
ÎN TRIMESTRUL II 2012
PE BAZA ANCHETEI DE CONJUNCTURĂ**

- iunie 2012 -

ESTIMAREA EVOLUȚIEI INDUSTRIEI ÎN TRIMESTRUL II 2012 PE BAZA ANCHETEI DE CONJUNCTURĂ

Metodologie

Comisia Națională de Prognoză realizează trimestrial o Anchetă economică de conjunctură în sectorul industrial, prin care, pe baza răspunsurilor agenților economici intervievați referitor la nivelul producției industriale, a comenzilor, stocurilor și prețurilor, pot fi elaborate prognoze pe termen scurt.

Ancheta se bazează pe un eșantion de agenți economici (selecțai din bilanțurile contabile) și pe un chestionar, ambele fiind elaborate în cadrul Comisiei Naționale de Prognoză.

Eșantionul este alcătuit după o metodologie bine determinată, bazată pe metoda de sondaj pe grupe de natură stratificată la care s-a ținut cont de dimensiunile întreprinderii (număr de personal), ponderea grupei în producția ramurii industriale și ponderea ramurii în total producție industrială.

Pentru anchetele de conjunctură realizate în anul 2012 s-a stabilit un eșantion de 545 agenți economici din sectorul industrial, fiind rezultatul unei rate de sondaj de 13,5% și furnizând o rată de acoperire de peste 70%.

Spre deosebire de celelalte sondaje pe termen scurt (sondaje realizate de INS și BNR) care au la bază aprecierea de către cei intervievați a tendinței de evoluție prin încadrarea sa în categorii ca *ascendent*, *stabilitate*, *descendent*, operându-se cu solduri conjuncturale, prezenta anchetă abordează încadrarea evoluției fiecărui indicator în plafoane de creștere/descreștere prestabilite, permițând astfel o cuantificare sub formă de procent a tendințelor viitoare.

Intervalele luate în considerație ca fiind posibile pentru creștere sau scădere, sunt stabilite avându-se în vedere evoluțiile de până acum și cele viitoare ale unor parametri.

Principiul de calcul folosit la dezvoltarea anchetelor conjuncturale în cadrul Comisiei Naționale de Prognoză are la bază metoda ponderărilor succesive, care ține seama de modificările structurale ale producției, stocurilor sau comenzilor, folosindu-se vectori de coeficienți calculați trimestrial care corectează datele de început de an.

Pentru o evaluare complexă a opiniei agenților economici, rezultatele anchetei sunt comparate cu realizările din perioadele anterioare, fie cele publicate de Institutul Național de Statistică, fie cele din anchetele de conjunctură anterioare, după cum se specifică la fiecare indicator.

Tendențe generale

Analiza estimărilor agenților economici pentru **primul semestru al anului curent față de semestrul I al anului trecut**, arată o ușoară creștere a activității economice din industrie, cu excepția cifrei de afaceri și a productivității muncii.

- modificări procentuale față de aceeași perioadă din anul anterior (%) -

	sem. I 2011	trim. I 2012	trim. II 2012	sem. I 2012
1. Producția industrială	7,5	-0,4	1,6	0,6
2. Cifra de afaceri – total	8,1	-4,3	-3,0	-3,6
➤ intern	4,4	-3,9	-5,1	-4,5
➤ extern	11,8	-5,5	-1,8	-3,7
3. Stocurile de produse finite	4,1	3,2	8,1	5,6
4. Productivitatea muncii	8,0	-3,4	-0,9	-2,1
5. Numărul mediu de salariați	-1,8	3,3	3,3	3,3

Sursa: prelucrări CNP pe baza datelor INS; pentru trimestrul II - rezultatele din ancheta de conjunctură

Agenții economici apreciază că în semestrul I 2012 comparativ cu semestrul I 2011, producția industrială va crește ușor, la fel și numărul mediu de salariați. Evoluția mai modestă a producției industriale este în concordanță cu reducerea cifrei de afaceri, în special pe piața internă.

O creștere mai puțin accentuată a producției industriale din ultimul trimestru al anului 2011, urmată de o scădere la nivelul primului trimestru al anului curent, a condus la o evoluție mai modestă pe primele șase luni ale anului 2012, în comparație cu situația înregistrată anul trecut.

Cifra de afaceri în volum, pe total industrie, va înregistra în primele trimestre ale anului 2012, comparativ cu perioadele similare, o scădere continuă, situație datorată atât componentei interne, cât și a celei externe. La nivel de semestru se observă o reducere mai importantă a componentei interne (-4,5%), față de semestrul I 2011. În aceste condiții, stocurile de produse finite au înregistrat o majorare, ajungându-se în trimestrul II 2012 la un nivel de 8,1% peste nivelul trimestrului II 2011, iar la nivel de semestru se prognozează o creștere de 5,6%.

De asemenea, în primul semestru al anului 2012 productivitatea muncii va scădea cu 2,1%, comparativ cu primele șase luni din anul precedent.

În același timp, trebuie observată continuarea creșterii numărului de personal din sectorul industrial; astfel, numărul salariaților, pentru primul semestru, se estimează să depășească cu circa 3,3% numărul salariaților din perioada similară a anului trecut.

Această creștere a salariaților din semestrul I continuă dinamica înregistrată la nivelul anului 2011, când numărul de salariați a crescut ușor, trecând în sfera pozitivă (0,2%).

În ceea ce privește răspunsurile agenților economici la nivelul **trimestrului II al anului curent, comparativ cu trimestrul anterior**, acestea indică o revigorare a producției industriale, și anume o creștere de 6,2%.

- modificări procentuale față de trimestrul anterior (%) -

	trim. IV 2011	trim. I 2012	trim. II 2012
1. Producția industrială	1,4	-5,4	6,2
2. Cifra de afaceri – total	-1,8	-11,4	9,9
➤ intern	-2,5	-19,6	16,4
➤ extern	-1,0	-0,5	2,4
3. Stocurile de produse finite	8,2	5,2	-1,0
4. Productivitatea muncii	1,6	-6,0	5,1
5. Numărul mediu de salariați	-0,1	1,4	0,9

Sursa: prelucrări CNP pe baza datelor INS; pentru trimestrul II – rezultatele din ancheta de conjunctură

De asemenea, se prevede o majorare a cifrei de afaceri, per total, cu circa 9,9% față de trimestrul I 2012, creștere mai accentuată decât cea a producției industriale, ceea ce va conduce la o ușoară reducere a stocurilor cu circa 1%. Se poate observa o majorare mai importantă a componentei interne, cu 16,4%, ceea ce atenuază scăderile majore ale acesteia din primul trimestru. Creșterea cu circa 2,4% a componentei externe, în al doilea trimestru al anului 2012, se corelează cu estimarea de majorare cu 3,0% a exportului de bunuri, în aceeași perioadă de analiză.

Productivitatea muncii și numărul mediu al salariaților se vor majora comparativ cu trimestrul anterior.

Principalii indicatori rezultați din anchetele de conjunctură în sectorul industrial

Producția industrială

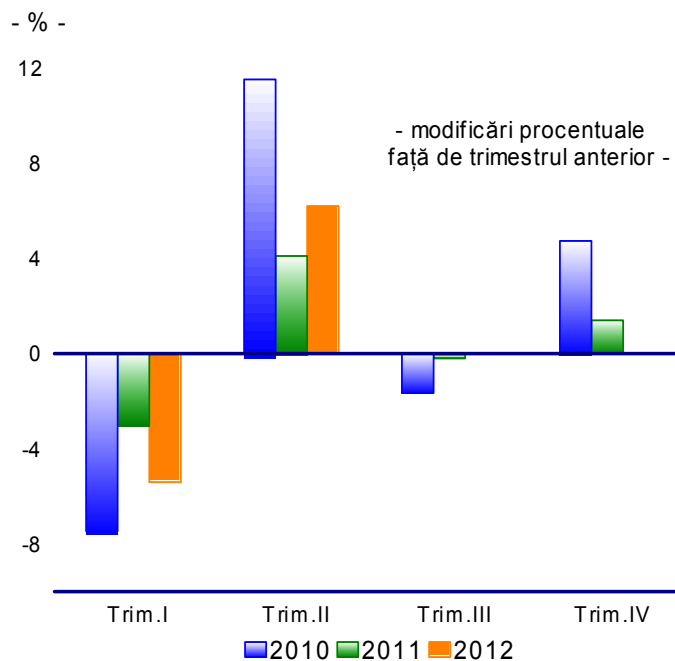
Producția industrială a înregistrat la nivelul trimestrului I al anului 2012 o scădere cu 5,4%, față de perioada anterioară.

Analiza conjuncturală pentru cel de-al doilea trimestru al anului curent, elaborată pe baza sondajului la nivelul agenților economici, indică posibilitatea ca în această perioadă producția industrială să înregistreze o majorare de 6,2%, comparativ cu trimestrul anterior, respectiv o creștere de 1,6% față de trimestrul similar al anului anterior, ceea ce conduce, pentru primul semestru al anului curent, la un volum al producției industriale cu 0,6% peste cel înregistrat în primele șase luni ale anului 2011.

Important de semnalat este că nivelul producției industriale din primul semestru al anului curent va fi superior celui din semestrul I 2008 cu 2,2%,

ceea ce înseamnă că producția industrială a recuperat destul de mult pentru a depăși volumul de dinaintea debutului crizei economico – financiare.

Evoluția producției industriale



Trim. II 2012 - estimări realizate pe baza anchetei de conjunctură

În structură, sunt de remarcate două situații distincte în evoluțiile viitoare ale ramurilor industriale:

- ramuri care vor avea un trend ascendent la nivelul semestrului I 2012 comparativ cu perioada corespunzătoare din anul precedent: fabricarea altor mijloace de transport, fabricarea de hârtie și a produselor din hârtie, prelucrarea lemnului, fabricarea produselor din lemn și plută, extracția cărbunelui superior și inferior, fabricarea autovehiculelor de transport rutier;
- ramuri care la nivel de semestru vor înregistra scăderi față de perioada similară din 2011: alte activități extractive, tăbăcirea și finisarea pieilor, fabricarea produselor din cauciuc și mase plastice, industria metalurgică, fabricarea echipamentelor electrice, fabricarea produselor de cocserie.

Cifra de afaceri

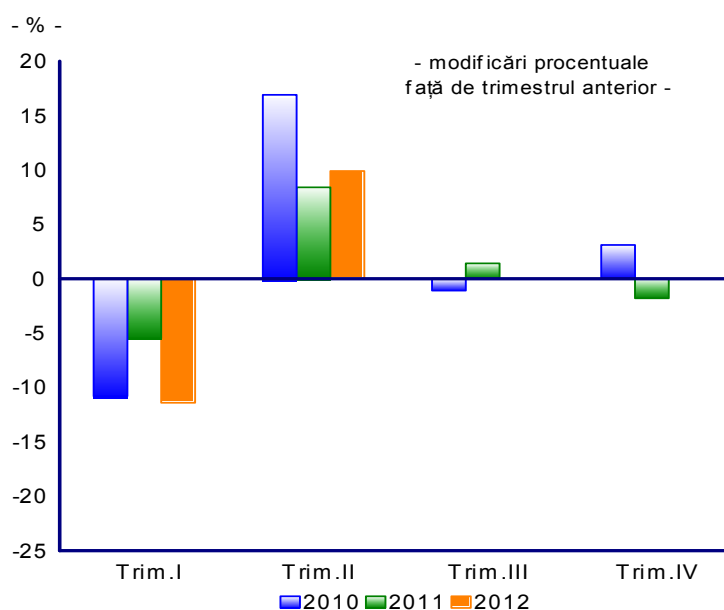
La nivelul trimestrului I al anului 2012, comparativ cu trimestrul anterior, s-a înregistrat o scădere a volumului cifrei de afaceri, pe total industrie, cu 11,4%, iar față de trimestrul corespunzător din anul anterior, o reducere de 4,3%.

Ramurile care au înregistrat creșteri la nivel primului trimestru, comparativ cu trimestrul anterior, în cazul cifrei de afaceri pe total industrie, au fost: fabricarea produselor textile (23,3%), industria construcțiilor metalice și a produselor din metal (13,1%), alte activități industriale (12,5%), fabricarea de mobilă (8,9%), fabricarea autovehiculelor de transport rutier

(6,0%), fabricarea echipamentelor electrice (4,6%).

Reduceri mai importante au fost înregistrate în următoarele ramuri: fabricarea calculatoarelor și a produselor electrice și optice (-36,5%), fabricarea altor mijloace de transport (-17,7%), fabricarea substanțelor și produselor chimice (-17,2%), industria metalurgică (-15,9%), tipărirea și reproducerea pe suporturi a înregistrărilor (-12,7%).

Evoluția cifrei de afaceri totale din industrie



Trim. II 2012 - estimări realizate pe baza anchetei de conjunctură

Pentru trimestrul II 2012, comparativ cu perioada anterioară, se așteaptă o majorare a volumului cifrei de afaceri pe total industrie, și anume cu 9,9%, evoluție ce se încadrează în tendințele perioadei pentru care s-a făcut estimarea. Comparativ cu semestrul I din 2011, agenții economici apreciază că cifra de afaceri pe total industrie se va reduce cu 3,6%.

Cifra de afaceri din industrie pentru piața internă a înregistrat o reducere semnificativă la nivelul trimestrului I 2012, comparativ cu trimestrul anterior (19,6%), și raportat la perioada similară din 2011 se evidențiază o scădere de 3,9%, în cazul acestui indicator.

Scăderi importante ale cifrei de afaceri pentru piața internă la nivelul primului trimestru al anului curent, față de perioada corespunzătoare din anul 2011, s-au înregistrat în următoarele ramuri: fabricarea altor mijloace de transport (-22,1%), fabricarea produselor din tutun (-20,6%), alte activități extractive (-15,2%), tipărirea și reproducerea pe suporturi a înregistrărilor (-14,9%), fabricarea substanțelor și produselor chimice (-12,4%).

Conform estimărilor agenților economici, în trimestrul II 2012, volumul cifrei de afaceri a producției destinate pieței interne se așteaptă să înregistreze o majorare semnificativă, comparativ cu perioada anterioară (16,4%), însă, comparativ cu trimestrul II 2011, se prevede o reducere de circa 5%, în cazul acestui indicator.

În aceste condiții se va ajunge, la nivel de semestru, la o scădere cu

4,5%, comparativ cu semestrul I 2011, evoluție cauzată de reducerile înregistrate la începutul anului pe piața internă, pentru cifra de afaceri.

Cifra de afaceri din industrie pentru piața externă a scăzut la nivelul trimestrului I 2012, față de perioada anterioară cu 0,5%, iar în comparație cu perioada similară s-a înregistrat o reducere de 5,5%. Această evoluție poate fi corelată și cu micșorarea cu 4,4% a exportului de bunuri în perioada ianuarie – martie 2012.

La nivelul primului trimestru, comparativ cu perioada anterioară, ramurile care au avut reduceri importante ale cifrei de afaceri pentru piața externă au fost: alte activități extractive (-30,9%), fabricarea substanțelor chimice și a produselor chimice (-23,8%), fabricarea băuturilor (-21,9%), fabricarea produselor de cocserie (-16,8%), fabricarea echipamentelor electrice (-14,7%).

Anticipările agenților economici din eșantion indică pentru cel de-al doilea trimestru al anului curent o creștere de 2,4%, comparativ cu trimestrul anterior, ceea ce înseamnă că volumul cifrei de afaceri destinată pieței externe va fi cu 1,8% sub nivelul din trimestrul II 2011. În aceste condiții, la nivel de semestru, micșorarea cifrei de afaceri pentru piața externă se așteaptă a fi de 3,7%.

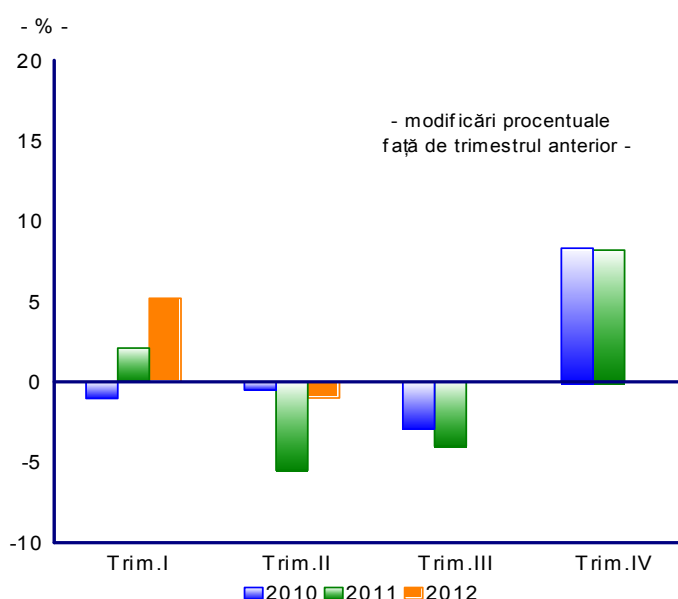
Stocurile de produse finite

Stocurile de produse finite au înregistrat la nivelul primului trimestru al anului 2012, față de perioada anterioară, o creștere cu 5,2%. Comparativ cu perioada similară a anului trecut, se remarcă o majorare a acestora cu 3,2%.

Pentru trimestrul II 2012, agenții economici apreciază că stocurile de produse finite se vor reduce cu 1,0% față de trimestrul I 2012, iar raportând la perioada corespunzătoare a anului trecut se prevede o majorare de 8,1%.

La nivel de semestru, se estimează că stocurile de produse finite se vor majora cu 5,6%, în condițiile unei creșteri de 0,6% a producției industriale și a unei reduceri cu 3,6% a cifrei de afaceri pe total industrie.

Evoluția stocurilor de produse finite



Stocurile de materii prime

Agenții economici se așteaptă ca în trimestrul II 2012, stocurile de materii prime să înregistreze o scădere cu circa 0,6%, comparativ cu trimestrul anterior.

Evoluția stocurilor de materii prime

- modificări procentuale față de trimestrul anterior (%) -

	trim. I	trim. II	trim. III	trim. IV
2010	-0,5	2,6	0,1	1,1
2011	0,01	-2,2	4,1	-1,2
2012	1,6	-0,6		

Sursa: date rezultate din ancheta de conjunctură a CNP (pentru întreaga perioadă)

Gradul de utilizare a capacităților de producție

În perspectiva trimestrului II 2012 se estimează, conform răspunsurilor agenților economici care fac parte din eșantion, că gradul de utilizare a capacităților de producție aflate în funcțiune se va situa la circa 77%, cel mai mare nivel din ultimii 2 ani.

Gradul de utilizare a capacităților de producție

- % -

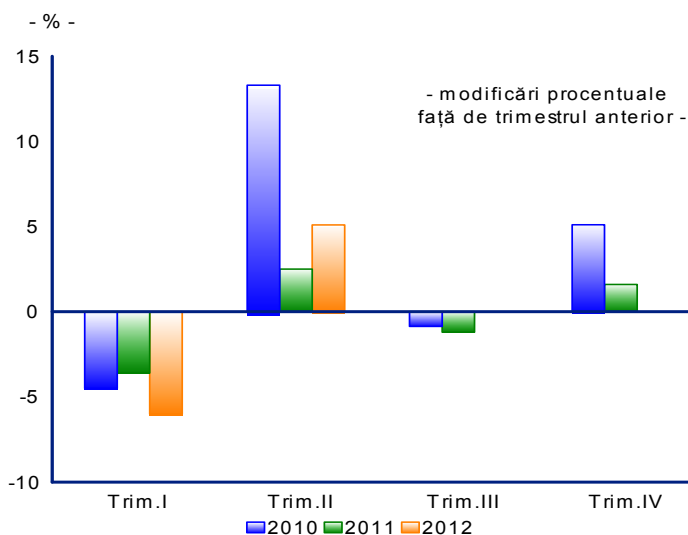
	trim. I	trim. II	trim. III	trim. IV
2010	69,4	70,6	66,8	68,2
2011	64,2	64,9	64,5	75,9
2012	75,8	76,7		

Sursa: date rezultate din ancheta de conjunctură a CNP (pentru întreaga perioadă)

Productivitatea muncii

În concordanță cu evoluțiile producției industriale și efectivului de salariați din industrie, productivitatea muncii a înregistrat în primul trimestru al acestui an o scădere atât față de trimestrul anterior (6,0%), cât și față de trimestrul similar din 2011 (3,4%).

Evoluția productivității muncii



Trim. II 2012 - estimări realizate pe baza anchetei de conjunctură

Pentru trimestrul II 2012 agenții economici se așteaptă la o scădere a productivității muncii față de trimestrul similar din anul trecut cu 0,9%. Comparativ cu trimestrul anterior se estimează o creștere a productivității

muncii cu 5,1%.

La nivelul primului semestru se așteaptă o scădere a productivității muncii cu 2,1%.

Costul unitar real cu forța de muncă

Costul unitar real cu forța de muncă în industrie a înregistrat în trimestrul I 2012 o creștere cu 2,4% față de primul trimestru al anului anterior, pe baza unei reduceri atât a câștigului salarial brut real (deflatat cu indicii prețurilor producției industriale), cât și a productivității muncii în această perioadă.

În trimestrul II 2012 costul unitar real cu forța de muncă va înregistra o scădere cu circa 6,0%, față de trimestrul anterior și cu circa 4,0% față de trimestrul similar din 2011. Astfel, la nivelul semestrului I se estimează o scădere cu 0,9% pentru acest indicator.

Numărul de salariați

În ceea ce privește numărul mediu de salariați, acesta a crescut în trimestrul I 2012 cu 1,4% față de trimestrul anterior și cu 3,3% raportat la perioada corespunzătoare a anului trecut.

Efectivul salariaților din industrie - medie trimestrială -

	- mii persoane -			
	trim. I	trim. II	trim. III	trim. IV
2010	1.254,4	1.230,3	1.215,4	1.206,0
2011	1.214,4	1.226,0	1.239,3	1.238,1
2012	1.255,0	1.266,2		

Sursa: prelucrări CNP pe baza datelor INS; pentru trimestrul II 2012 - rezultatele din ancheta de conjunctură

Ramurile care au avut cea mai importantă creștere a numărului de salariați la nivelul trimestrul I 2012, comparativ cu trimestrul I 2011 au fost: fabricarea produselor farmaceutice și a preparatelor farmaceutice (14,2%), fabricarea calculatoarelor și a produselor electronice și optice (13,0%), fabricarea hârtiei și a produselor din hârtie (12,2%) și alte activități extractive (12,0%).

Dinamica numărului de salariați

	- modificări procentuale față de aceeași perioadă din anul anterior (%) -			
	trim. I	trim. II	trim. III	trim. IV
2010	-13,9	-11,5	-9,4	-6,8
2011	-3,2	-0,3	2,0	2,7
2012	3,3	3,3		

Sursa: prelucrări CNP pe baza datelor INS; pentru trimestrul II 2012 - rezultatele din ancheta de conjunctură

Din sondajul efectuat la nivelul agenților economici se remarcă faptul că trendul ascendent datorat creșterilor de personal va continua și în trimestrul următor. Pentru trimestrul II față de trimestrul anterior agenții economici estimează creșterea cu aproape 1% a numărului de salariați. De asemenea și comparativ cu trimestrul II 2012 se va înregistra o creștere cu 3,3%.

Aceste creșteri vor conduce la o majorare cu 3,3% a numărului de salariați din industrie la nivelul primului semestru din acest an.

Dintre ramurile pentru care, la nivelul semestrului I 2012 comparativ cu semestrul I 2011, se estimează cele mai mari creșteri de personal menționăm: fabricarea hârtiei și a produselor din hârtie (15,0%), fabricarea produselor din tutun (11,6%), fabricarea produselor farmaceutice (11,4%) și fabricarea calculatoarelor și a produselor electronice (11,0%).

Volumul creditelor

Datele obținute din sondajul de conjunctură pentru sectorul industrial indică pentru trimestrul II al anului curent o creștere a volumului creditelor acordate agenților economici din industrie de circa 0,4%, comparativ cu trimestrul I 2012.

Pentru *creditele restante*, se preconizează că acestea vor înregistra în trimestrul II o creștere de circa 5,0% față de trimestrul anterior.

Ponderea creditelor restante în total credite

	trim. I	trim. II	trim. III	trim. IV
2010	5,19	6,4	7,5	7,7
2011	8,7	9,0	9,25	9,47
2012	10,52	11,0		

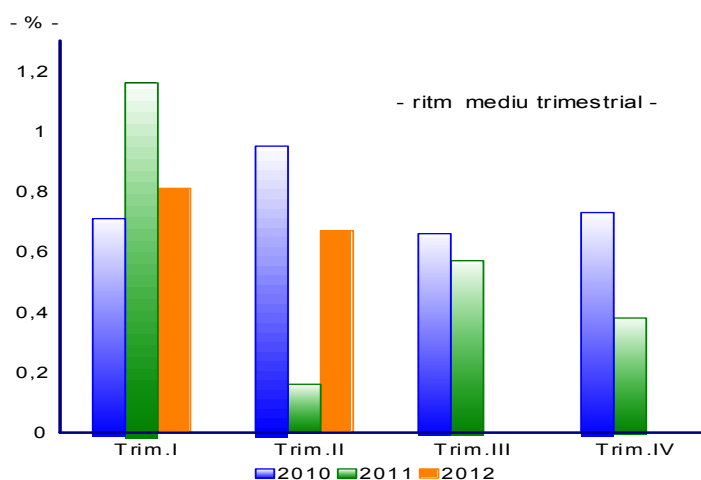
Sursa: prelucrări CNP rezultatele din ancheta de conjunctură

Din datele furnizate de agenții economici se poate observa că în ultimii ani ponderea creditelor restante în totalul creditelor a crescut substanțial. Această situație se datorează faptului că există în continuare probleme de lichiditate în sistem, ceea ce duce la o situație financiară dificilă în rândul agenților economici.

Prețurile producției industriale

În ceea ce privește prețurile producției industriale, acestea au înregistrat în primul trimestru al anului 2012 o creștere cu 1,86% față de trimestrul anterior (majorarea componentei externe fiind mai mare, și anume 2,76%) și cu 2,44% în luna martie 2012 față de decembrie 2011.

Evoluția prețurilor de producție



Trim. II 2012 - estimări realizate pe baza anchetei de conjunctură

Ancheta de conjunctură prevede pentru trimestrul II 2012 al anului curent o creștere medie lunară a prețurilor de producție de 0,67%, creștere inferioară celei înregistrate în trimestrul I 2012 (0,80%), dar superioară celei din perioada similară a anului trecut (0,16%).

La nivelul semestrului I se așteaptă o creștere a prețurilor produselor industriale cu circa 6,6%, comparativ cu semestrul I din anul anterior, iar pentru luna iunie 2012 se anticipează o creștere cu 4,5%, față de luna decembrie 2011.