

**ESTIMAREA EVOLUȚIEI INDUSTRIEI
ÎN TRIMESTRUL II 2013
PE BAZA ANCHETEI DE CONJUNCTURĂ**

- iunie 2013 -

ESTIMAREA EVOLUȚIEI INDUSTRIEI ÎN TRIMESTRUL II 2013 PE BAZA ANCHETEI DE CONJUNCTURĂ

Metodologie

Comisia Națională de Prognoză realizează trimestrial o Anchetă economică de conjunctură în sectorul industrial, prin care, pe baza răspunsurilor agenților economici intervievați referitor la nivelul producției industriale, a comenzilor, stocurilor și prețurilor, pot fi elaborate prognoze pe termen scurt.

Ancheta se bazează pe un eșantion de agenți economici (selectați din bilanțurile contabile) și pe un chestionar, ambele fiind elaborate în cadrul Comisiei Naționale de Prognoză.

Eșantionul este alcătuit după o metodologie bine determinată, bazată pe metoda de sondaj pe grupe de natură stratificată la care s-a ținut cont de dimensiunile întreprinderii (număr de personal), ponderea grupei în producția ramurii industriale și ponderea ramurii în total producție industrială.

Pentru anchetele de conjunctură realizate în anul 2013 s-a stabilit un eșantion de 473 agenți economici din sectorul industrial, fiind rezultatul unei rate de sondaj de 11,9% și furnizând o rată de acoperire de peste 70%.

Spre deosebire de celelalte sondaje pe termen scurt (sondaje realizate de INS și BNR) care au la bază aprecierea de către cei intervievați a tendinței de evoluție prin încadrarea sa în categorii ca *ascendent*, *stabilitate*, *descendent*, operându-se cu solduri conjuncturale, prezenta anchetă abordează încadrarea evoluției fiecărui indicator în plafoane de creștere/descreștere prestabilite, permițând astfel o cuantificare sub formă de procent a tendințelor viitoare.

Intervalele luate în considerație ca fiind posibile pentru creștere sau scădere, sunt stabilite avându-se în vedere evoluțiile de până acum și cele viitoare ale unor parametri.

Principiul de calcul folosit la dezvoltarea anchetelor conjuncturale în cadrul Comisiei Naționale de Prognoză are la bază metoda ponderărilor succesive, care ține seama de modificările structurale ale producției, stocurilor sau comenzilor, folosindu-se vectori de coeficienți calculați trimestrial care corectează datele de început de an.

Pentru o evaluare complexă a opiniei agenților economici, rezultatele anchetei sunt comparate cu realizările din perioadele anterioare, fie cele publicate de Institutul Național de Statistică, fie cele din anchetele de conjunctură anterioare, după cum se specifică la fiecare indicator.

Tendențe generale

Potrivit sondajului de conjunctură efectuat în rândul agenților economici, la nivelul **trimestrului II al anului curent comparativ cu trimestrul anterior**, se preconizează o majorare în evoluția cifrei de afaceri pe total industrie, în timp ce, producția industrială se menține la nivel apropiat cu cel din trimestrul I.

- modificări procentuale față de trimestrul anterior (%) -

	trim. III 2012	trim. IV 2012	trim. I 2013	trim. II 2013
1. Producția industrială	-1,0	5,2	-2,0	0,2
2. Cifra de afaceri – total	-0,5	0,1	-10,0	10,0
➤ intern	2,2	-5,0	-20,7	22,3
➤ extern	-4,1	8,0	5,5	-3,7
3. Stocurile de produse finite	-2,3	15,3	10,6	-19,4
4. Numărul mediu de salariați	0,2	0,0	0,9	0,6
5. Productivitatea muncii	-0,5	0,4	-2,4	-0,3

Sursa: prelucrări CNP pe baza datelor INS; pentru trimestrul II – rezultatele din ancheta de conjunctură

Referitor la cifra de afaceri pe total industrie pentru trimestrul II, față de trimestrul I 2013, se estimează o majorare cu 10,0% ceea ce va conduce, în condițiile unei ușoare creșteri cu 0,2% a producției industriale, la o scădere a stocurilor cu 19,4%. De asemenea, se observă o creștere semnificativă a componentei interne a cifrei de afaceri (cu 22,3%), care urmează după o reducere importantă în primul trimestru al anului (-20,7%), în timp ce volumul cifrei de afaceri pe piața externă va scădea cu 3,7% în aceeași perioadă de analiză.

Numărul mediu al salariaților este posibil să înregistreze o ușoară creștere (0,6%), iar productivitatea muncii se va reduce la nivelul trimestrului II 2013 cu 0,3%.

Ca urmare a estimărilor agenților economici, analiza indicatorilor economici la nivelul **trimestrului II 2013, raportat la trimestrul II 2012, respectiv la nivel de semestru**, arată, de asemenea, o îmbunătățire a activității economice din industrie, chiar dacă efectele crizei mondiale nu au fost complet depășite.

Astfel, în semestrul I 2013 producția industrială va crește cu 3,5%, comparativ cu perioada corespunzătoare a anului trecut, iar pentru cifra de afaceri pe total industrie se prevede o scădere ușoară de circa 0,9%. Pentru stocurile de produse finite se preconizează, la nivelul primului semestru, o creștere de 2,1%, în comparație cu valoarea înregistrată în perioada similară a anului 2012.

Referitor la numărul mediu de salariați, pentru primul semestru al anului curent se estimează o creștere de 1,8%, valoare mai mică decât cea din primul trimestru al anului curent (1,9%).

De asemenea, în semestrul I 2013 se estimează că productivitatea muncii se va mări cu 1,8% față de nivelul perioadei corespunzătoare a anului trecut, după ce a fost înregistrată o creștere de 2,6% în primul trimestru al anului curent.

- modificări procentuale față de perioada corespunzătoare din anul anterior (%) -

	sem. I 2012	trim. I 2013	trim. II 2013	sem. I 2013
1. Producția industrială	2,3	4,7	2,3	3,5
2. Cifra de afaceri – total	-2,2	-0,3	-1,4	-0,9
➤ intern	-1,6	-6,9	-5,8	-6,3
➤ extern	-3,5	8,7	5,2	7,0
3. Stocurile de produse finite	1,6	3,5	0,4	2,1
4. Numărul mediu de salariați	3,3	1,9	1,6	1,8
5. Productivitatea muncii	-0,6	2,6	0,9	1,8

Sursa: prelucrări CNP pe baza datelor INS; pentru trimestrul II - rezultatele din ancheta de conjunctură

Principalii indicatori rezultați din anchetele de conjunctură în sectorul industrial

Producția industrială

Producția industrială a înregistrat la nivelul trimestrului I al anului curent o creștere cu 4,7% față de primele trei luni ale anului trecut, în special pe baza majorării cererii externe de 8,7%, din aceeași perioadă de analiză. De asemenea, a avut loc o scădere ușoară a acestui indicator, de 2,0%, față de trimestrul IV al anului trecut.

În urma unei analize detaliate a producției industriale, înregistrată la nivelul primului trimestru al anului, comparativ cu trimestrul I 2012, se observă că majorările acestui indicator se datorează, într-o mare parte, evoluției ascendente a cererii externe, atât pe total, cât și la nivelul unor ramuri industriale, cum ar fi: fabricarea produselor farmaceutice de bază și a preparatelor farmaceutice, fabricarea autovehiculelor de transport rutier, a remorcilor și semiremorcilor, prelucrarea lemnului, fabricarea de mobilă, fabricarea hârtiei și a produselor din hârtie, fabricarea produselor din cauciuc și mase plastice, tăbăcirea și finisarea pieilor.

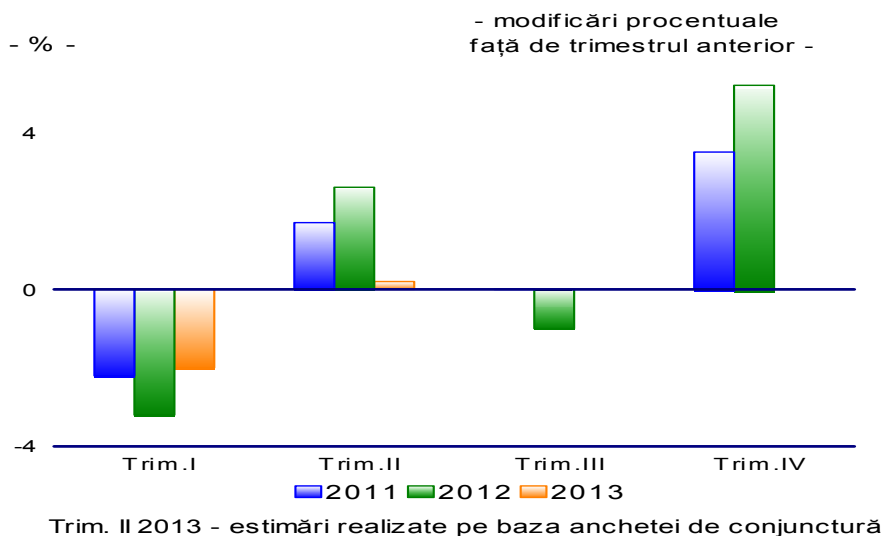
Analiza conjuncturală pentru cel de-al doilea trimestru al anului curent, elaborată pe baza sondajului efectuat de către agenții economici, indică posibilitatea ca în această perioadă de analiză producția industrială să înregistreze o creștere cu 2,3% față de trimestrul II al anului anterior, respectiv o evoluție aproximativ constantă, comparativ cu trimestrul anterior (0,2%).

La nivel de semestru, se preconizează o creștere a producției industriale de circa 3,5%, în corelație cu majorarea cererii externe, de 7,0%, pentru aceeași perioadă de analiză.

În structură, sunt de remarcat mai multe situații distincte în evoluțiile ramurilor industriale pentru primul semestru al anului curent comparativ cu primul semestru al anului trecut:

- ramuri care își vor continua trendul ascendent înregistrat în primul trimestru: activități de servicii anexe extracției, fabricarea produselor farmaceutice de bază, fabricarea echipamentelor electrice, fabricarea autovehiculelor de transport rutier, repararea, întreținerea și instalarea mașinilor și echipamentelor;
- ramuri la care se preconizează o reducere, ele continuându-și contracția înregistrată la nivelul primului trimestru al anului curent: fabricarea produselor de cocserie și a produselor obținute din prelucrarea țițeiului, extracția cărbunelui superior și inferior, tipărirea și reproducerea pe suporturi a înregistrărilor, fabricarea băuturilor, fabricarea produselor din tutun;
- ramuri care își vor reveni după ce au avut anterior variații negative: alte activități industriale, sau altele care vor avea o pantă descendentă, după ușoare creșteri înregistrate la nivelul trimestrului I, și anume: fabricarea de mașini, utilaje și echipamente, fabricarea băuturilor, fabricarea articolelor de îmbrăcăminte, tăbăcirea și finisarea pieilor.

Evoluția producției industriale



Cifra de afaceri

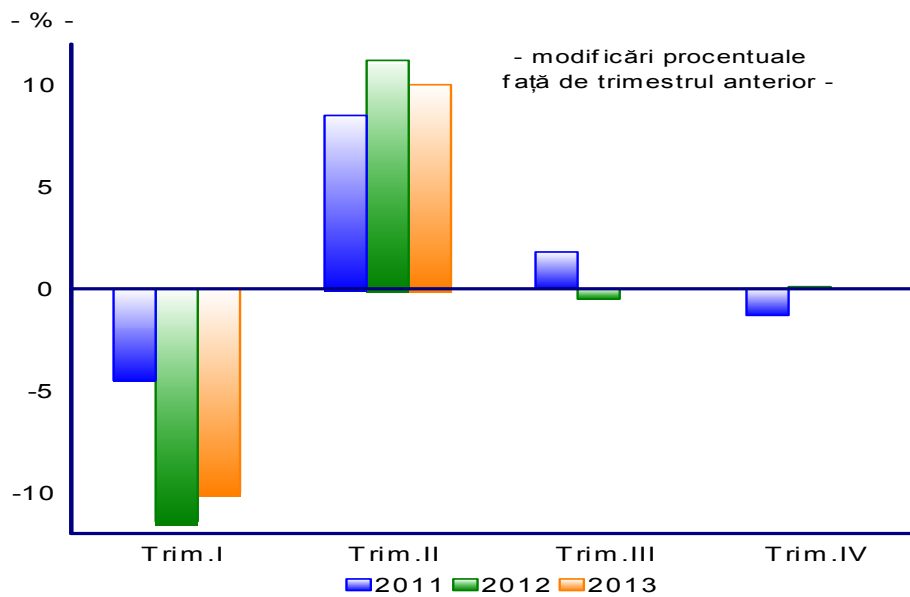
La nivelul primului trimestru, în comparație cu trimestrul IV al anului trecut, cifra de afaceri pe total industrie a scăzut cu 10,0%, evoluție care se încadrează în trendul perioadei de analiză, conform graficului. La nivelul trimestrului I al anului 2013, față de trimestrul I al anului 2012 s-a înregistrat, pentru volumul cifrei de afaceri pe total industrie, o reducere ușoară de 0,3%, evoluție care a fost estimată în lucrarea anterioară de prognoză.

Ramurile care au înregistrat cele mai mari scăderi ale cifrei de afaceri în trimestrul I 2013, comparativ cu perioada corespunzătoare din anul trecut, au fost: fabricarea produselor din tutun (-61,5%), fabricarea calculatoarelor și a produselor electronice și optice (-22,9%), extracția petrolului brut și a

gazelor naturale (-20,1%), tipărirea și reproducerea pe suporturi a înregistrărilor (-15,6%), fabricarea produselor de cocserie și a produselor obținute din prelucrarea țițeiului (-12,9%).

Creșteri mai importante au fost înregistrate, pentru aceeași perioadă de analiză, în următoarele ramuri: activități de servicii anexe extracției (40,1%), fabricarea autovehiculelor de transport rutier (20,2%), fabricarea de mașini, utilaje și echipamente (12,4%), fabricarea produselor din cauciuc și mase plastice (11,8%), fabricarea hârtiei și a produselor din hârtie (10,0%).

Evoluția cifrei de afaceri totale din industrie



Trim. II 2013 - estimări realizate pe baza anchetei de conjunctură

Pentru trimestrul II 2013, comparativ cu primul trimestru al anului curent, se așteaptă o majorare importantă a volumului cifrei de afaceri pe total industrie (10,0%), creștere care se încadrează în evoluția sezonieră a acestui indicator, pentru perioada de analiză, așa cum se poate observa și din analiza graficului de mai sus. Comparativ cu trimestrul II din anul 2012, agenții economici apreciază că volumul cifrei de afaceri pe total industrie se va reduce cu 1,4%, iar la nivel de semestru, pentru acest indicator se prognozează o scădere de 0,9%.

Cifra de afaceri din industrie pentru piața internă a înregistrat în trimestrul I 2013 o scădere importantă (-20,7%) față de trimestrul anterior, observându-se în structură, o reducere mai importantă la nivelul industriei prelucrătoare (-19,8%). Comparativ cu trimestrul I al anului trecut, reducerea pentru acest indicator a fost mai mică, și anume de 6,9%.

La nivelul primului trimestru al anului curent raportat la trimestrul I din anul anterior, s-au înregistrat scăderi mai importante ale cifrei de afaceri pentru piața internă în următoarele ramuri industriale: fabricarea produselor din tutun (-79,5%), alte activități industriale (-20,3%), extracția petrolului brut și a gazelor naturale (-20,1%), tipărirea și reproducerea pe suporturi a înregistrărilor (-19,4%), fabricarea de mașini, utilaje și echipamente (-12,9%).

Conform estimărilor agenților economici, volumul cifrei de afaceri pentru piața internă se va majora semnificativ, cu 22,3% în trimestrul II 2013 față de trimestrul anterior, evoluție care urmează scăderii accentuate din primul trimestru, și se încadrează în trendul sezonier al acestui indicator în perioada analizată. Comparativ cu trimestrul II 2012, volumul cifrei de afaceri pentru piața internă se va reduce cu 5,8%, ceea ce va conduce la nivel de semestru la o scădere de 6,3%.

Cifra de afaceri din industrie pentru piața externă a crescut în trimestrul I al anului curent cu 5,5% față de trimestrul anterior și cu 8,7%, comparativ cu primele trei luni ale anului 2012.

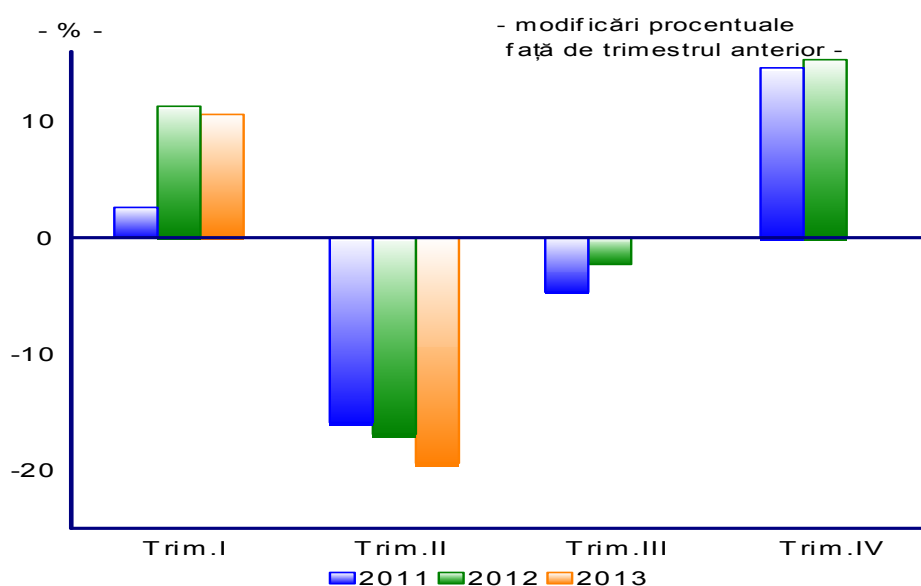
Ramurile care au înregistrat creșteri importante ale cifrei de afaceri pentru piața externă la nivelul primelor trei luni ale anului curent, raportat la perioada similară a anului anterior au fost: alte activități extractive (68,1%), fabricarea hârtiei și a produselor din hârtie (31,5%), fabricarea de mașini, utilaje și echipamente (29,4%), fabricarea autovehiculelor de transport rutier (28,8%), fabricarea produselor din cauciuc și mase plastice (24,2%).

Anticipările agenților economici din eșantion indică, în cazul acestui indicator, pentru cel de-al doilea trimestru al anului curent, comparativ cu trimestrul anterior, o reducere de 3,7%, respectiv o majorare de 5,2% față de perioada similară a anului trecut. În aceste condiții, se preconizează, la nivel de semestru, o majorare de 7,0% pentru cifra de afaceri pe piața externă, evoluție ce s-ar situa ușor sub cea înregistrată în primul trimestru (8,7%).

Stocurile de produse finite

Stocurile de produse finite au înregistrat în primul trimestru al anului curent o creștere de 3,5%, comparativ cu perioada similară a anului trecut. În contextul unei reduceri a producției industriale cu 2,0% și a cifrei de afaceri pe total industrie (-10,0%) stocurile au înregistrat o majorare de 10,6% față de trimestrul IV 2012.

Evoluția stocurilor de produse finite



Trim. II 2013 - estimări realizate pe baza anchetei de conjunctură

Pentru trimestrul II 2013, agenții economici apreciază că stocurile de produse finite se vor reduce cu 19,4% față de trimestrul anterior, iar raportat la perioada similară, acestea vor crește ușor (0,4%).

În condițiile unei majorări a producției industriale de 3,5% la nivel de semestru, respectiv o scădere a cifrei de afaceri pe total industrie de 0,9%, stocurile de produse finite se așteaptă să înregistreze o creștere de 2,1%.

Stocurile de materii prime

Agenții economici se așteaptă ca stocurile de materii prime să înregistreze în cel de-al doilea trimestru al anului 2013 o creștere cu circa 2,8%, comparativ cu trimestrul anterior.

Evoluția stocurilor de materii prime

- modificări procentuale față de trimestrul anterior (%) -

	trim. I	trim. II	trim. III	trim. IV
2011	0,01	-2,2	4,1	-1,2
2012	1,6	1,3	1,6	-1,7
2013	3,3	2,8		

Sursa: date rezultate din ancheta de conjunctură a CNP (pentru întreaga perioadă)

Creșterile mai ridicate din ultimele două trimestre indică încrederea agenților economici în revenirea cererii de produse industriale în semestrul II 2013.

Gradul de utilizare a capacităților de producție

În perspectiva trimestrului II 2013 se estimează, conform răspunsurilor agenților economici care fac parte din eșantion, că gradul de utilizare a capacităților de producție aflate în funcțiune se va situa la aproape 78%, cel mai ridicat nivel din ultimii 3 ani.

Gradul de utilizare a capacităților de producție

- % -

	trim. I	trim. II	trim. III	trim. IV
2011	64,2	64,9	64,5	75,9
2012	75,8	76,0	75,4	75,6
2013	74,8	77,7		

Sursa: date rezultate din ancheta de conjunctură a CNP (pentru întreaga perioadă)

Numărul mediu de salariați

Numărul mediu de salariați a crescut atât, față de trimestrul I 2012, cu 1,9%, cât și față de trimestrul anterior cu 0,9%.

Efectivul salariaților din industrie

- medie trimestrială -

- mii persoane -

	trim. I	trim. II	trim. III	trim. IV
2011	1.214,4	1.226,0	1.239,3	1.238,1
2012	1.255,0	1.265,6	1.268,0	1.267,6
2013	1.278,9	1.286,3		

Sursa: prelucrări CNP pe baza datelor INS; pentru trimestrul II 2013 - rezultatele din ancheta de conjunctură

Ramurile cu cele mai importante majorări ale numărului de salariați pentru trimestrul I 2013 comparativ cu trimestrul I 2012 au fost: activități de servicii anexe extracției (29,7%), alte activități industriale (10,6%), fabricarea altor mijloace de transport (7,8%), fabricarea produselor din cauciuc și mase plastice (7,6%), alte activități extractive (5,7%).

Dinamica numărului de salariați

- modificări procentuale față de perioada corespunzătoare din anul anterior (%) -

	trim. I	trim. II	trim. III	trim. IV
2011	-3,2	-0,3	2,0	2,7
2012	3,3	3,2	2,3	2,4
2013	1,9	1,6		

Sursa: prelucrări CNP pe baza datelor INS; pentru trimestrul II 2013 - rezultatele din ancheta de conjunctură

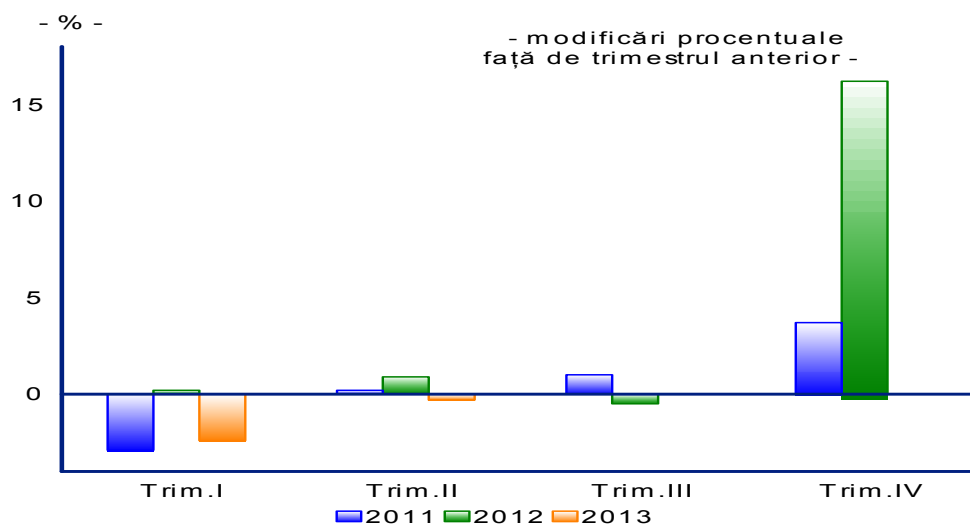
Din sondajul efectuat la nivelul agenților economici se observă că trendul ascendent al numărului de salariați va continua și în perioada următoare, dar într-un ritm de creștere mai scăzut; astfel, în trimestrul II 2013 comparativ cu trimestrul anterior, creșterea prognozată este de 0,6%, iar față de trimestrul similar din 2012 agenții economici se așteaptă la o creștere cu 1,6%. Astfel, la nivel de semestru se va ajunge la o creștere cu 1,8% față de semestrul I 2012.

Se estimează că următoarele ramuri vor avea cele mai mari creșteri de personal la nivelul semestrului I 2013, comparativ cu semestrul I 2012: activități de servicii anexe extracției (26,1%), alte activități industriale (8,5%), fabricarea de mobilă (5,9%), repararea, întreținerea și instalarea mașinilor (5,6%), fabricarea altor mijloace de transport (5,3%).

Productivitatea muncii

În concordanță cu evoluțiile producției industriale și efectivului de salariați din industrie, productivitatea muncii a înregistrat o scădere cu 2,4% în primul trimestru al anului curent față de trimestrul anterior și o creștere cu 2,6% față de trimestrul similar din anul 2012.

Evoluția productivității muncii



Trim. II 2013 - estimări realizate pe baza anchetei de conjunctură

Creșterea de productivitate din trimestrul I s-a datorat unei dinamici mai reduse a numărului de angajați comparativ cu majorarea volumului de producție.

Pentru cel de-al doilea trimestru al anului curent, agenții economici se așteaptă la o ușoară scădere a productivității muncii comparativ cu trimestrul anterior (-0,3%), respectiv la o creștere de 0,9% față de trimestrul corespunzător al anului anterior. Această evoluție va conduce la o creștere a productivității muncii cu 1,8% la nivelul primului semestru, față de perioada corespunzătoare a anului anterior.

Costul unitar real cu forța de muncă

Costul unitar real cu forța de muncă în industrie a scăzut în trimestrul I al anului curent față de trimestrul I 2012 cu 4,2%, pe baza unei scăderi atât a câștigului salarial brut real (deflatat cu indicii prețurilor producției industriale), cât și a productivității muncii.

În trimestrul II 2013, pentru costul unitar real cu forța de muncă se estimează o majorare cu circa 7,0% față de trimestrul anterior, respectiv o creștere ușoară cu 0,3%, față de trimestrul corespunzător al anului trecut. La nivel de semestru se preconizează o scădere cu 1,9% pentru acest indicator.

Volumul creditelor

Datele obținute din sondajul de conjunctură pentru sectorul industrial indică pentru trimestrul II al anului curent, comparativ cu trimestrul anterior, o creștere a volumului creditelor acordate agenților economici din industrie de circa 0,6%.

Pentru *creditele restante*, se estimează o creștere de circa 3,6% în trimestrul II 2013 față de trimestrul anterior.

Ponderea creditelor restante în total credite

	trim. I	trim. II	trim. III	trim. IV
2011	8,7	9,0	9,25	9,47
2012	10,52	11,0	11,9	12,6
2013	13,6	14,0		

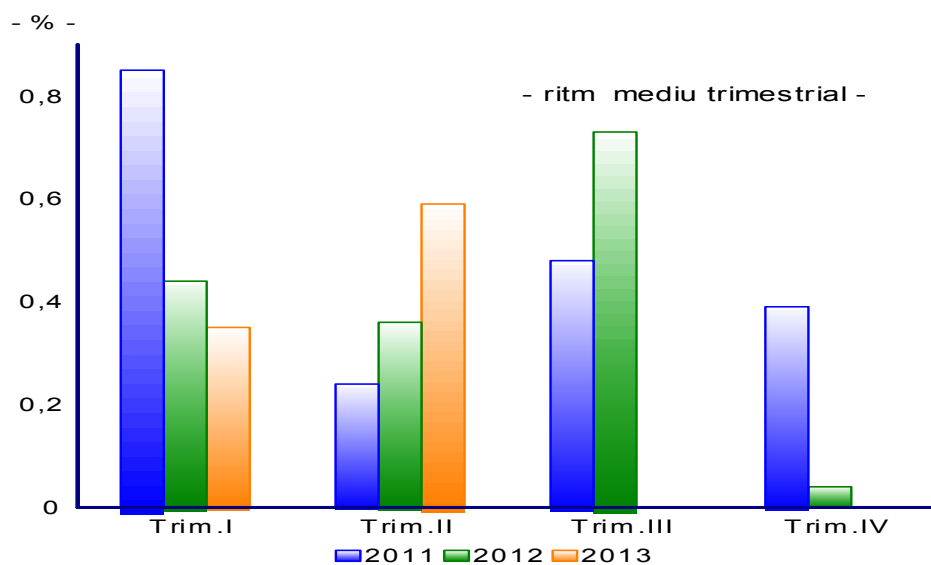
Sursa: prelucrări CNP pe baza rezultatelor din ancheta de conjunctură

Din datele furnizate de agenții economici se poate observa că, în ultimii ani, ponderea creditelor restante în totalul creditelor a înregistrat o creștere substanțială datorată, în special, problemelor de lichiditate, ceea ce va afecta în continuare situația financiară a acestora.

Prețurile producției industriale

În ceea ce privește prețurile producției industriale, se remarcă o creștere de 0,94% în primul trimestru al anului curent față de trimestrul anterior (majorarea componentei interne fiind de 2,03%, în timp ce prețurile de producție pe piața externă s-au redus cu 1,2%). La nivelul lunii martie 2013 față de decembrie 2012, s-a constatat o creștere de 1,04%, pentru prețurile producției industriale.

Evoluția prețurilor producției industriale



Trim. II 2013 - estimări realizate pe baza anchetei de conjunctură

Ancheta de conjunctură prevede pentru cel de-al doilea trimestru al anului curent un ritm mediu trimestrial al prețurilor de producție de 0,59%, nivel superior celui din perioada similară a anului trecut (0,36%). Totodată, se așteaptă ca prețurile de producție să înregistreze o creștere de 5,0% la nivel de semestru, iar pentru luna iunie 2013 se anticipează o creștere de 2,8% față de luna decembrie 2012.