

**ESTIMAREA EVOLUȚIEI INDUSTRIEI
ÎN TRIMESTRUL I 2010
PE BAZA ANCHETELOR DE CONJUNCTURĂ**

- martie 2010 -

ESTIMAREA EVOLUȚIEI INDUSTRIEI ÎN TRIMESTRUL I 2010 PE BAZA ANCHETELOR DE CONJUNCTURĂ

Metodologie

Comisia Națională de Prognoză realizează trimestrial **Ancheta economică de conjunctură în sectorul industrial**, prin care, pe baza răspunsurilor agenților economici intervievați, referitor la nivelul producției industriale, a comenzilor, stocurilor și prețurilor, pot fi elaborate prognoze pe termen scurt.

Ancheta economică se bazează pe un eșantion realizat pe baza bilanțurilor contabile și un chestionar, ambele fiind elaborate în cadrul Comisiei Naționale de Prognoză.

Eșantionul este alcătuit după o metodologie bine determinată, bazată pe metoda de sondaj pe grupe de natură stratificată la care s-a ținut cont de dimensiunile întreprinderii (număr de personal), ponderea grupei în producția ramurii industriale ca și de ponderea ramurii în total producție industrială.

Pentru anchetele de conjunctură realizate în anul 2010 s-a stabilit un eșantion de 617 agenți economici din sectorul industrial, fiind rezultatul unei rate de sondaj de 12% și furnizând o rată de acoperire de peste 66%.

Spre deosebire de celelalte sondaje pe termen scurt (sondaje realizate de INS și BNR) care au la bază aprecierea de către cei intervievați a tendinței de evoluție prin încadrarea sa în categorii ca *ascendent*, *stabilitate*, *descendent*, operându-se cu solduri conjuncturale, prezenta anchetă abordează încadrarea evoluției fiecărui indicator în plafoane de creștere/descrștere prestabilite, permițând astfel o cuantificare sub formă de procent a tendințelor viitoare.

Intervalele luate în considerare ca fiind posibile pentru creștere sau scădere sunt stabilite avându-se în vedere evoluțiile de până acum și cele viitoare ale unor parametri.

Principiul de calcul folosit la dezvoltarea anchetelor conjuncturale în cadrul Comisiei Naționale de Prognoză are la bază metoda ponderărilor succesive, care ține seama de modificările structurale ale producției, stocurilor sau comenzilor folosindu-se vectori de coeficienți calculați trimestrial care corectează datele de început de an.

Pentru o evaluare complexă a opiniei agenților economici rezultatele anchetei sunt comparate cu realizările din perioadele anterioare, fie cele publicate de Institutul Național de Statistică, fie cele din anchetele de conjunctură anterioare, după cum se specifică la fiecare indicator.

Tendențe generale

Potrivit sondajului de conjunctură realizat în trimestrul I 2010, situația economică în sectorul industrial se va caracteriza, în viziunea agenților economici, printr-o scădere, atât a producției industriale și a productivității muncii la nivel de trimestru, cât și a cifrei de afaceri și printr-o creștere a nivelului de stocuri de produse finite, tendință ce este caracteristică primului trimestru, comparativ cu ultima perioadă a anului anterior:

- % -

	trim III 2009/ trim II 2009	trim IV 2009/ trim III 2009	trim I 2010/ trim IV 2009
1. Producția industrială	0,5%	3,0%	-4,3%
2. Cifra de afaceri – total	3,9%	0,5%	-7,4%
intern	4,1%	-2,7%	-7,8%
extern	3,6%	6,2%	-5,9%
3. Stocurile de produse finite	-7,3%	8,2%	1,7%
4. Productivitatea muncii	4,3%	6,6%	-1,6%
5. Numărul mediu de salariați	-3,5%	-3,5%	-2,4%

Sursa: prelucrări CNP pe baza datelor INS; pentru trimestrul I rezultatele din anchetele de conjunctură

Analiza situației existente la nivelul trimestrului IV 2009 față de trimestrul anterior a indicat, în cazul majorității indicatorilor, o continuare a creșterii dinamicii acestora înregistrată în al treilea trimestru al anului trecut, excepție făcând cifra de afaceri pe piața internă, pentru care s-a consemnat o ușoară scădere în ultimul trimestru. Referitor la numărul mediu de salariați, acesta a înregistrat o tendință de scădere, care s-a păstrat la aceeași valoare cu cea din trimestrul III, respectiv 3,5%.

La nivelul anului 2009, au fost realizate în mare măsură previziunile estimate anterior, înregistrându-se valori negative pentru majoritatea indicatorilor, cu excepția productivității muncii și a stocurilor de produse finite. Numărul mediu de salariați a înregistrat un trend descendent pentru întreg anul 2009, realizându-se o scădere de 12,4%, la nivel de an, cifră care a fost previzionată anterior la aceeași valoare, iar pentru primul trimestru al anului curent se estimează o continuare a pantei negative fiind posibil să se atingă o reducere cu circa 13%, comparativ cu primul trimestru al anului 2009. Aceste ajustări continue ale personalului angajat au condus la nivelul anului 2009 la o creștere de 12,5% a productivității muncii, care se prevede a continua, fiind posibil să se realizeze o creștere de competitivitate de circa 26%, față de perioada ianuarie – martie 2009.

În ceea ce privește, răspunsurile agenților economici la nivelul trimestrului I al anului curent, comparativ cu trimestrul similar, se poate observa o creștere a tuturor indicatorilor (cu excepția forței de muncă) în special a producției industriale și a productivității muncii. Cifra de afaceri se

estimează să se relanseze în primele luni ale anului, în special pe segmentul pieței externe (11,7%, comparativ cu perioada similară).

Referitor la stocurile de produse finite, acestea se estimează ca în trimestrul I să crească cu circa 9% față de trimestrul similar.

Astfel, analiza estimărilor agenților economici pentru primul trimestru al anului curent față de trimestrul I al anului trecut arată o îmbunătățire a activității economice din industrie, chiar dacă efectele crizei mondiale persistă. Comparativ cu situația care se înregistra anul trecut la nivelul primului trimestru, previziunile sunt optimiste și se bazează pe realizările pozitive obținute în cea de-a doua parte a anului 2009.

- % -

	9 luni 2009/ 9 luni 2008	trim IV 2009/ trim IV 2008	Anul 2009/ Anul 2008	trim I 2010/ trim I 2009
1. Producția industrială	-8,5%	4,0%	-5,5%	7,8%
2. Cifra de afaceri – total	-18,1%	-8,9%	-15,9%	6,1%
➤ intern	-23,6%	-19,0%	-22,4%	3,5%
➤ extern	-6,3%	14,3%	-1,5%	11,7%
3. Stocurile de produse finite	3,4%	27,0%	8,6%	9,3%
4. Productivitatea muncii	8,0%	26,4%	12,5%	25,9%
5. Numărul mediu de salariați	-11,7%	-14,6%	-12,4%	-13,3%

Sursa: prelucrări CNP pe baza datelor INS; pentru trimestrul I rezultatele din anchetele de conjunctură

Principalii indicatori rezultați din anchetele de conjunctură în sectorul industrial

Producția industrială

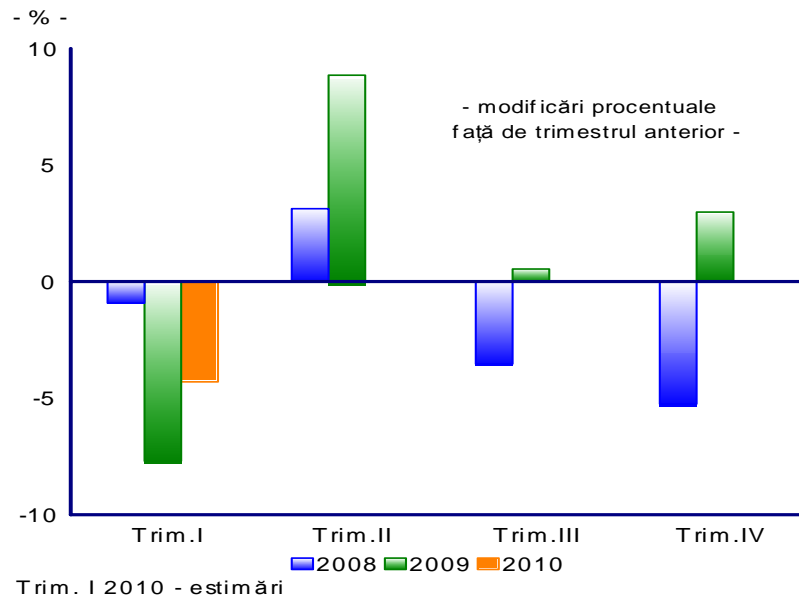
Producția industrială a înregistrat la nivelul trimestrului IV 2009 o creștere de 3,0% față de perioada anterioară, nivel care se situează peste cel anticipat în ancheta anterioară (1,5%). Comparativ cu perioada similară a anului 2008, producția industrială a înregistrat, în ultimul trimestru al anului 2009, o creștere de 4,0%.

În ceea ce privește producția industrială la nivelul anului 2009, aceasta a înregistrat o reducere de 5,5% (5,8%, nivel anticipat de agenții economici).

Analiza conjuncturală pentru primul trimestru al anului curent, elaborată pe baza sondajului la nivelul agenților economici, indică posibilitatea ca în această perioadă producția industrială să înregistreze o scădere de circa 4%, comparativ cu perioada octombrie-decembrie 2009, respectiv o creștere importantă de circa 7,8% față de trimestrul similar al anului anterior, ceea ce arată o relansare semnificativă la început de an, pentru acest indicator.

Cu toate acestea, nivelul producției industriale din primul trimestru al anului curent continuă să fie inferior celui din trimestrul I 2008 cu 6,2%, ceea ce înseamnă că producția industrială mai are de recuperat pentru a ajunge la un volum comparabil cu cel dinaintea de debutul crizei economico – financiare.

Evoluția producției industriale



În structură, sunt de remarcat trei situații distincte în evoluțiile viitoare ale ramurilor industriale:

- ramuri care nu par a fi fost afectate în mod substanțial de criza financiară și care își vor continua trendul ascendent și în primul trimestru al anului curent cum ar fi: prelucrarea lemnului, fabricarea echipamentelor electrice, fabricarea autovehiculelor de transport rutier, a remorcilor și semiremorcilor;
- ramuri care recuperează la începutul noului an din diminuarea producției anului anterior, cum ar fi: industria alimentară, fabricarea produselor din tutun, fabricarea produselor textile, fabricarea hârtiei și a produselor din hârtie, fabricarea substanțelor și a produselor chimice, industria metalurgică;
- ramuri care nu reușesc să depășească efectele crizei și ale căror niveluri de producție vor rămâne la valori reduse: industria extractivă, fabricarea articolelor de îmbrăcăminte, fabricarea altor produse din minerale nemetalice, industria construcțiilor metalice și a produselor din metal (exclusiv mașini, utilaje și instalații), fabricarea de mobilă.

Cifra de afaceri

Important de remarcat în evoluția volumului cifrei de afaceri este relansarea acesteia începând cu trimestrul II 2009, față de perioada anterioară, arătând încrederea agenților economici în continuarea relansării piețelor interne și externe.

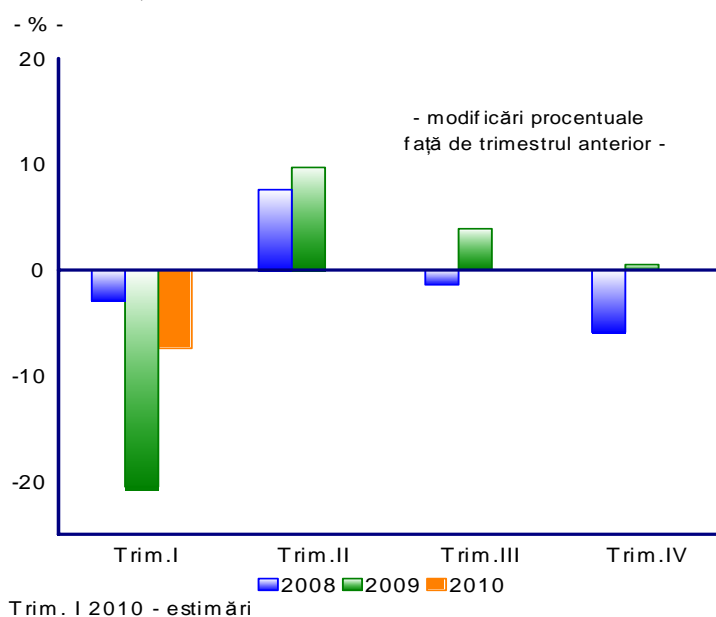
La nivelul anului 2009, s-a înregistrat o reducere a volumului cifrei de afaceri pe total industrie de 15,9% (valoare anticipată anterior la 15,2%), în special din cauza reducerii componentei interne.

Ramurile care au înregistrat dinamici pozitive în anul 2009, în cazul acestui indicator, au fost: fabricarea calculatoarelor și a produselor electronice și optice, extracția petrolului brut și a gazelor naturale, fabricarea autovehiculelor de transport rutier, a remorcilor și semiremorcilor.

Scăderi importante ale cifrei de afaceri, pentru perioada menționată se regăsesc în ramuri ca: fabricarea produselor din tutun, industria metalurgică, industria construcțiilor metalice și a produselor din metal (exclusiv mașini, utilaje și instalații), fabricarea altor produse din minerale nemetalice, fabricarea de mobilă.

În ceea ce privește tendința cifrei de afaceri pentru trimestrul I al anului curent, agenții economici estimează o scădere a acesteia cu circa 7,4% față de perioada anterioară, respectiv o creștere de 6,1%, comparativ cu perioada similară.

Evoluția cifrei de afaceri pe total industrie



Cifra de afaceri pentru producția industrială livrată pe piața internă a înregistrat la nivelul trimestrului IV 2009, comparativ cu trimestrul anterior, o scădere de 2,7%, iar la nivel de an reducerea a fost de 22,4%, reducere mai accentuată decât cifra de afaceri pe total industrie cu 6,5 puncte procentuale.

Conform estimărilor agenților economici, în trimestrul I 2010, cifra de afaceri a producției destinate pieței interne se așteaptă să aibă o dinamică negativă față de trimestrul anterior (respectiv o reducere cu circa 7,8%), tendință caracteristică în această perioadă a anului pentru acest indicator.

Raportat la perioada similară, cifra de afaceri pe piața internă se prevede să înregistreze o creștere de circa 3,5%, estimându-se astfel o relansare și a pieței interne, la început de an.

Cifra de afaceri pentru producția industrială livrată pe piața externă a crescut la nivelul trimestrului IV 2009 față de perioada anterioară cu 6,2%, iar la nivelul întregului an s-a înregistrat o scădere destul de redusă (-1,5%), ceea ce reliefează o revenire a acestei piețe într-o manieră mai relevantă decât în cazul pieței interne.

Anticipările agenților economici din eșantion indică, la nivelul primului trimestru al anului curent, o scădere de circa 5,9%, comparativ cu trimestrul

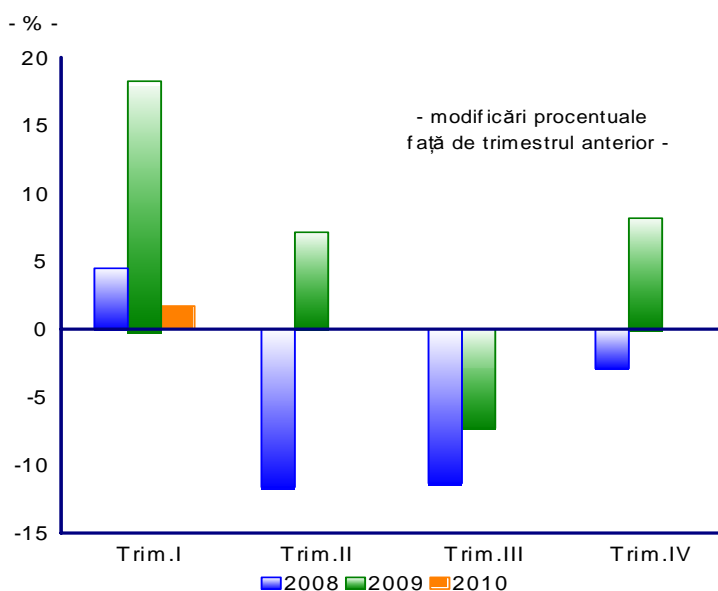
anterior, ceea ce înseamnă că volumul cifrei de afaceri destinată pieței externe va fi în trimestrul I cu circa 11,7% peste cel din trimestrul I 2009, indicând continuarea revenirii pe segmentul pieței externe, ceea ce se va reflecta probabil și în evoluția exportului total de bunuri.

Stocurile de produse finite

Stocurile de produse finite au înregistrat la nivelul celui de-al patrulea trimestru al anului 2009, față de perioada anterioară o majorare de 8,2%. La nivel de an, se poate menționa o creștere de 8,6%, datorată unei reduceri mai substanțiale a cifrei de afaceri (-15,9%), comparativ cu scăderea producției industriale (-5,5%).

Pentru trimestrul I 2010, agenții economici apreciază că stocurile de produse finite se vor majora cu 1,7% față de perioada octombrie – decembrie 2009, iar raportând la perioada similară a anului trecut se prevede o majorare de 9,3%.

Evoluția stocurilor de produse finite



Trim. I 2010 - estimări

Stocurile de materii prime

Se așteaptă ca în trimestrul I 2010 stocurile de materii prime să se mențină la același nivel comparativ cu perioada octombrie - decembrie 2009, situație diferită de cea înregistrată în perioada corespunzătoare din 2009, când aceste stocuri au înregistrat o scădere cu 2,8%.

Evoluția stocurilor de materii prime

- modificări procentuale față de trimestrul anterior (%) -

	trim. I	trim. II	trim. III	trim. IV
2009	-2,8%	-2,8%	0,5%	1,8%
2010	-0,2%	-	-	-

Sursa: date rezultate din anchetele de conjunctură ale CNP

Gradul de utilizare a capacității de producție

În perspectiva trimestrului I 2010 se așteaptă, conform răspunsurilor agenților economici care fac parte din eșantion, ca gradul de utilizare a capacităților de producție aflate în funcțiune să se situeze la aproximativ 65%, nivel inferior atât celui înregistrat în trimestrul anterior, cât și celui din trimestrul I 2009.

Gradul de utilizare a capacităților de producție

- modificări procentuale față de trimestrul anterior (%) -

	trim. I	trim. II	trim. III	trim. IV
2009	69,8%	66,8%	67,2%	66,3%
2010	64,9%			

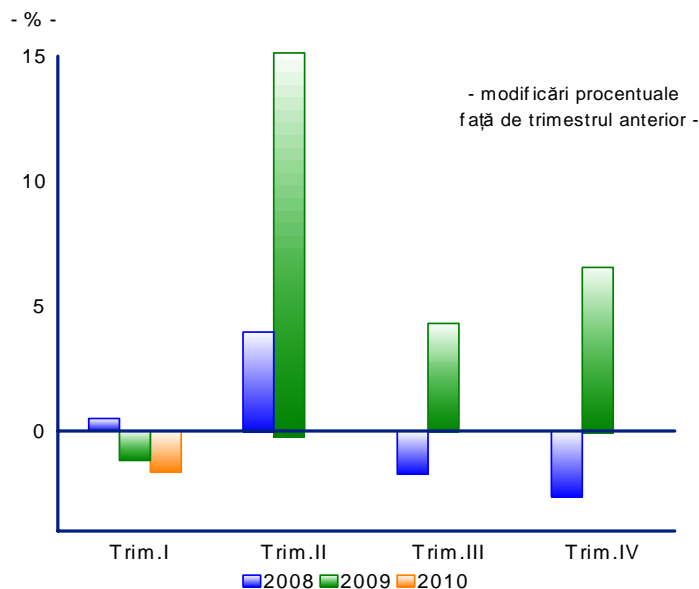
Sursa: date rezultate din anchetele de conjunctură ale CNP

Productivitatea muncii

În concordanță cu evoluțiile producției industriale și efectivului de salariați din industrie, productivitatea muncii a înregistrat în anul 2009 o creștere de 12,5% față de 2008, pe baza unei reduceri masive de personal din industrie, mult peste contracția producției industriale.

Începând cu luna martie 2009 s-a înregistrat o creștere importantă a productivității muncii față de luna corespunzătoare a anului anterior, trend ascendent ce a continuat și în ultimul trimestru, productivitatea ajungând în luna decembrie 2009 față de decembrie 2008 la cel mai ridicat nivel din întregul an, respectiv 35,4%.

Evoluția productivității muncii



Trim. I 2010 - estimări

Pentru primul trimestru al anului 2010 agenții economici apreciază că productivitatea muncii va înregistra o scădere de circa 1,6% față de trimestrul anterior, dar o creștere cu aproximativ 26%, comparativ cu trimestrul I 2009, ca urmare a eforturilor acestora de a compensa efectele crizei financiare prin creșterea eficienței.

Costul unitar real cu forța de muncă

Costul unitar real cu forța de muncă în industrie a înregistrat o scădere de 2,5%, la nivelul anului 2009 față de anul 2008, datorită faptului că salariul brut real (deflatat cu IPP) a înregistrat o creștere de 9,3%, valoare care se situează sub creșterea productivității muncii în această perioadă.

Pentru trimestrul I al anului curent se așteaptă să se înregistreze pentru acest indicator o scădere cu circa 8% față de perioada ianuarie – martie 2009.

Numărul de salariați

În ceea ce privește efectivul mediu de salariați, în anul 2009, comparativ cu 2008 s-a înregistrat o scădere de aproximativ 200 mii persoane, ceea ce reprezintă o reducere cu 12,4%.

Efectivul salariaților din industrie - medie trimestrială -

	- mii persoane -			
	trim. I	trim. II	trim. III	trim. IV
2009	1.457,4	1.390,4	1.341,4	1.294,2
2010	1.263,7			

În perioada ianuarie – martie 2010, comparativ cu trimestrul I 2009 agenții economici estimează că numărul mediu de salariați va fi de circa 1.265 mii persoane, ceea ce reprezintă o scădere cu circa 13,3% față de media trimestrul I 2009.

Ramurile în care se vor înregistra scăderi importante de personal în primul trimestru al anului sunt: fabricarea produselor de cocserie și a produselor obținute din prelucrarea țițeiului (-26,9%), fabricarea altor mijloace de transport (-23,2%), activități de servicii anexe extracției (-23,0%).

Dinamica numărului de salariați

- modificări procentuale față de trimestrul corespunzător (%) -

	trim. I	trim. II	trim. III	trim. IV
2009	-8,7%	-12,4 %	-14,0%	-14,6%
2010	-13,3 %			

Volumul creditelor

Datele obținute din sondajele de conjunctură pentru sectorul industrial, indică pentru trimestrul I al anului 2010 o creștere a volumului creditelor acordate agenților economici din industrie cu circa 0,7%, comparativ cu trimestrul IV 2009.

Pentru *creditele restante* se preconizează în perioada ianuarie - martie o creștere de circa 7,9% față de trimestrul anterior.

Ponderea creditelor restante în total credite

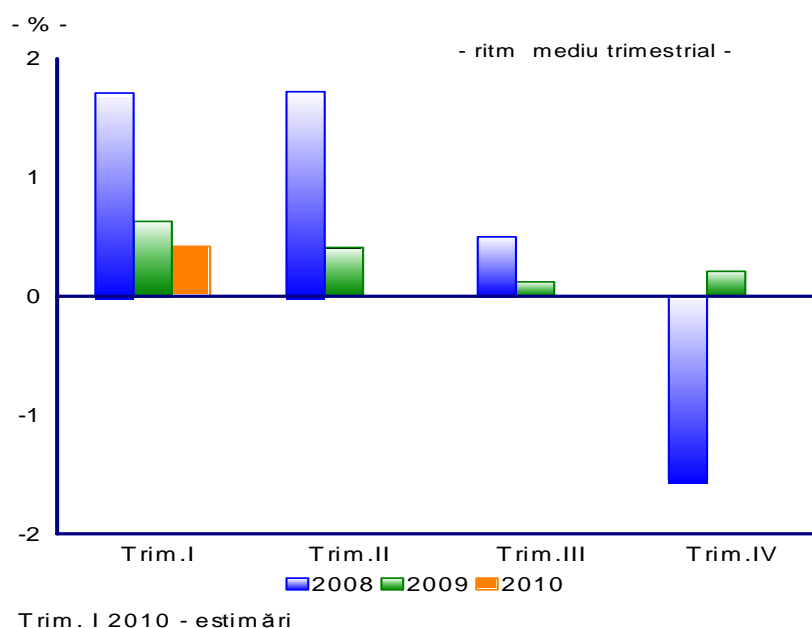
	- % -			
	trim. I %	trim. II %	trim. III %	trim. IV %
2009	2,19%	2,76%	3,25%	3,9%
2010	4,2%			

Din datele furnizate de agenții economici se poate observa ca începând cu anul 2009 ponderea creditelor restante în totalul creditelor a crescut substanțial. Această evoluție se datorează faptului că o parte din întreprinderi nu reușesc încă să depășească situația financiară dificilă, existând probleme de lichiditate în sistem.

Prețurile de producție

În ceea ce privește prețurile producției industriale, acestea au înregistrat la nivelul anului 2009 o creștere de 1,87% față de anul 2008 (majorarea componentei interne fiind mai mare, și anume 2,14%) și cu 4,21% în luna decembrie 2009 față de decembrie 2008.

Evoluția prețurilor de producție



Anchetele de conjunctură prevăd pentru trimestrul I al anului curent un ritm mediu lunar al prețurilor de producție de circa 0,4%, ritm superior celui înregistrat în perioada octombrie - decembrie 2009 (0,21%), dar inferior celui din perioada similară (0,63%).

Astfel, se poate estima o majorare a prețurilor de producție, la nivelul primelor trei luni ale anului curent față de perioada similară, de circa 3,3 %.