

**ESTIMAREA EVOLUȚIEI INDUSTRIEI
ÎN TRIMESTRUL I 2012
PE BAZA ANCHETEI DE CONJUNCTURĂ**

- februarie 2012 -

ESTIMAREA EVOLUȚIEI INDUSTRIEI ÎN TRIMESTRUL I 2012 PE BAZA ANCHETEI DE CONJUNCTURĂ

Metodologie

Comisia Națională de Prognoză realizează trimestrial o Anchetă economică de conjunctură în sectorul industrial, prin care, pe baza răspunsurilor agenților economici intervievați referitor la nivelul producției industriale, a comenzilor, stocurilor și prețurilor, pot fi elaborate prognoze pe termen scurt.

Ancheta se bazează pe un eșantion de agenți economici (selectați din bilanțurile contabile) și pe un chestionar, ambele fiind elaborate în cadrul Comisiei Naționale de Prognoză.

Eșantionul este alcătuit după o metodologie bine determinată, bazată pe metoda de sondaj pe grupe de natură stratificată la care s-a ținut cont de dimensiunile întreprinderii (număr de personal), ponderea grupei în producția ramurii industriale și ponderea ramurii în total producție industrială.

Pentru anchetele de conjunctură realizate în anul 2012 s-a stabilit un eșantion de 545 agenți economici din sectorul industrial, fiind rezultatul unei rate de sondaj de 13,5% și furnizând o rată de acoperire de peste 70%.

Spre deosebire de celelalte sondaje pe termen scurt (sondaje realizate de INS și BNR) care au la bază aprecierea de către cei intervievați a tendinței de evoluție prin încadrarea sa în categorii ca *ascendent*, *stabilitate*, *descendent*, operându-se cu solduri conjuncturale, prezenta anchetă abordează încadrarea evoluției fiecărui indicator în plafoane de creștere/descreștere prestabilite, permițând astfel o cuantificare sub formă de procent a tendințelor viitoare.

Intervalele luate în considerație ca fiind posibile pentru creștere sau scădere, sunt stabilite avându-se în vedere evoluțiile de până acum și cele viitoare ale unor parametri.

Principiul de calcul folosit la dezvoltarea anchetelor conjuncturale în cadrul Comisiei Naționale de Prognoză are la bază metoda ponderărilor succesive, care ține seama de modificările structurale ale producției, stocurilor sau comenzilor, folosindu-se vectori de coeficienți calculați trimestrial care corectează datele de început de an.

Pentru o evaluare complexă a opiniei agenților economici rezultatele anchetei sunt comparate cu realizările din perioadele anterioare, fie cele publicate de Institutul Național de Statistică, fie cele din anchetele de conjunctură anterioare, după cum se specifică la fiecare indicator.

Tendențe generale

Analiza estimărilor agenților economici pentru primul trimestru al anului curent, față de trimestrul I al anului trecut, arată o ușoară scădere a activității economice din industrie, cu excepția cifrei de afaceri pe piața internă și a numărului de salariați.

- modificări procentuale față de aceeași perioadă din anul anterior (%) -

	trim. III 2011	trim. IV 2011	An 2011	trim. I 2012
1. Producția industrială	5,5	2,2	5,6	-1,3
2. Cifra de afaceri – total	7,0	1,9	6,2	-0,8
➤ intern	7,1	4,3	5,1	2,1
➤ extern	5,8	-1,9	6,7	-1,0
3. Stocurile de produse finite	0,2	0,1	2,1	-4,4
4. Productivitatea muncii	2,6	-0,9	4,3	-3,4
5. Numărul mediu de salariați	2,0	2,7	0,2	1,9

Sursa: prelucrări CNP pe baza datelor INS; pentru trimestrul I - rezultatele din ancheta de conjunctură

Agenții economici apreciază că în trimestrul I 2012 comparativ cu trimestrul I 2011, producția industrială va scădea ușor, dar comenzile vor fi acoperite și din stocuri. Evoluția mai modestă a producției industriale din trimestrul I s-ar datora unei diminuări a dinamicii comenzilor pe piața externă; ca urmare, în trimestrul I producția industrială se va reduce cu 1,3%, iar stocurile de produse finite vor scădea cu 4,4%.

În trimestrul IV, comparativ cu trimestrul similar, s-a înregistrat în cazul producției industriale o majorare cu 2,2%. Această evoluție a determinat pentru întreg anul 2011 un nivel al producției industriale superior cu 5,6% celui înregistrat în anul anterior.

Aceeași tendință, de ușoară scădere, va înregistra și cifra de afaceri totală, deși pentru piața internă aceasta continuă trendul ascendent.

Cifra de afaceri în volum, pe total industrie, a înregistrat în ultimul trimestru al anului 2011 o creștere ușoară de 1,9% (sub majorarea producției industriale) datorită componentei sale externe, ajungându-se la o majorare cu 6,2% pentru anul 2011. În aceste condiții, stocurile de produse finite au înregistrat o majorare cu 2,1% peste nivelul anului precedent.

De asemenea, în trimestrul I productivitatea muncii va scădea cu 3,4% comparativ cu primele trei luni din anul precedent, după creșterea de 4,3% înregistrată în anul 2011.

În același timp, trebuie observată continuarea creșterii numărului de personal din sectorul industrial; astfel, numărul salariaților, pentru primul trimestru, se estimează să depășească cu circa 2% numărul salariaților din perioada similară a anului trecut.

Această creștere a salariaților din trimestrul I continuă dinamica înregistrată la nivelul anului 2011, când numărul de salariați a crescut ușor, trecând în sfera pozitivă (0,2%).

- modificări procentuale față de trimestrul anterior (%) -

	trim. II 2011	trim. III 2011	trim. IV 2011	trim. I 2012
1. Producția industrială	4,1	-0,2	1,4	-6,3
2. Cifra de afaceri – total	8,4	1,4	-1,8	-8,1
➤ intern	17,8	4,1	-2,5	-14,6
➤ extern	-1,4	-2,6	-1,0	4,2
3. Stocurile de produse finite	-5,6	-3,6	8,2	-2,6
4. Productivitatea muncii	2,5	-1,2	1,6	-6,0
5. Numărul mediu de salariați	1,0	1,1	-0,1	-0,1

Sursa: prelucrări CNP pe baza datelor INS; pentru trimestrul I - rezultatele din ancheta de conjunctură

În ceea ce privește răspunsurile agenților economici la nivelul trimestrului I al anului curent, comparativ cu trimestrul anterior, acestea indică o scădere a producției industriale. Referitor la reducerea cifrei de afaceri, aceasta se situează sub nivelul producției industriale, mai ales prin scăderea accentuată a componentei interne cu 14,6% față de trimestrul anterior.

Productivitatea muncii se va reduce comparativ cu trimestrul anterior (6,0%), ca și numărul salariaților, care va scădea ușor (-0,1%).

Principalii indicatori rezultați din anchetele de conjunctură în sectorul industrial

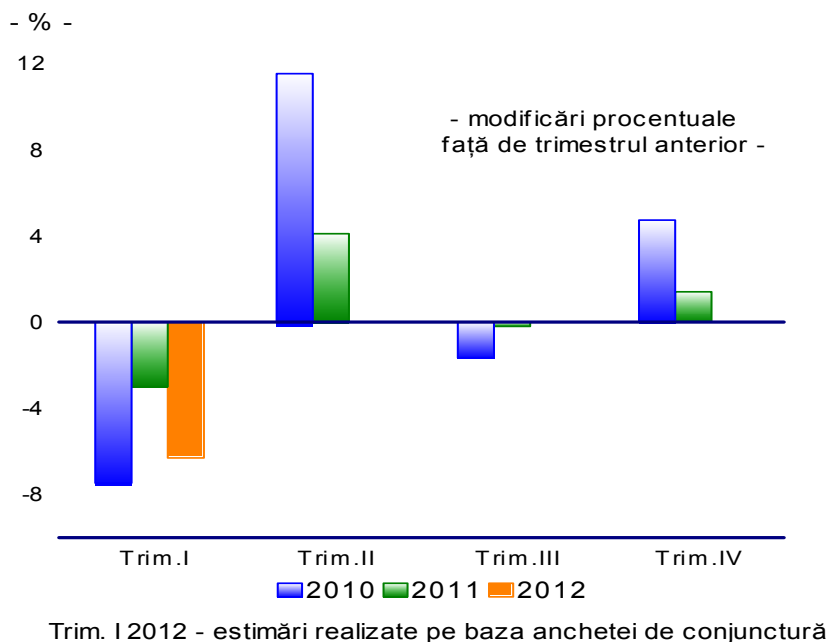
Producția industrială

Producția industrială a înregistrat la nivelul trimestrului IV al anului 2011 o ușoară creștere cu 1,4%, față de perioada anterioară, iar rezultatele la nivelul întregului an indică o majorare cu 5,6%.

Important de semnalat este că producția industrială înregistrată în anul 2011 este superioară celei din anul 2008 cu 2,3%, ceea ce înseamnă că s-a recuperat declinul datorat crizei economico – financiare.

Analiza conjunkturală pentru primul trimestru al anului curent, elaborată pe baza sondajului la nivelul agenților economici, indică pentru producția industrială o scădere cu 6,3% comparativ cu trimestrul anterior. Comparativ cu primele trei luni ale anului 2011, reducerea producției industriale se așteaptă să se situeze la circa 1,3%.

Evoluția producției industriale



În structură, sunt de remarcat două situații distincte în evoluțiile viitoare, ale ramurilor industriale:

- ramuri care vor avea un trend ascendent la nivelul primului trimestru al anului comparativ cu aceeași perioadă din anul trecut, cele mai semnificative creșteri fiind așteptate în ramurile: fabricarea altor mijloace de transport, extracția cărbunelui superior și inferior, prelucrarea lemnului și a produselor din lemn, fabricarea de mașini, utilaje și echipamente, fabricarea produselor textile.
- ramuri care la nivelul primului trimestru, comparativ cu primul trimestru din 2011 vor înregistra scăderi: activități de servicii anexe extracției, fabricarea calculatoarelor și a produselor electronice și optice, fabricarea substanțelor și produselor chimice, tipărirea și reproducerea pe suport și înregistrările, tăbăcirea și finisarea pieilor.

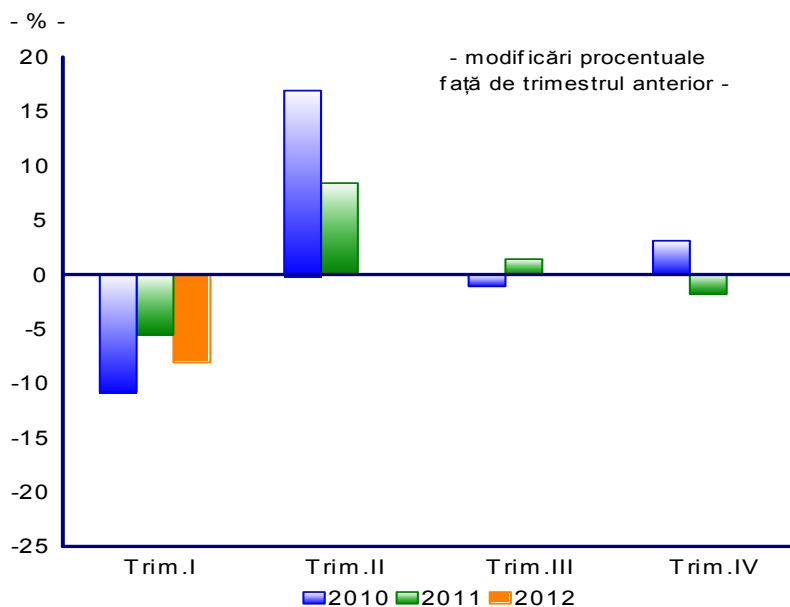
Cifra de afaceri

La nivelul trimestrului IV al anului 2011, comparativ cu trimestrul anterior, s-a înregistrat o scădere a volumului cifrei de afaceri, pe total industrie, cu 1,8%. Față de trimestrul corespunzător din anul anterior, cifra de afaceri totală a crescut cu 1,9%, ceea ce a condus la nivel de an la o creștere de 6,2%, ușor peste nivelul de 5,6% al producției industriale.

Ramurile care au înregistrat cele mai mari creșteri în anul 2011, comparativ cu anul 2010, în cazul cifrei de afaceri pe total industrie au fost: fabricarea autovehiculelor de transport rutier (19,1%), fabricarea produselor din cauciuc și mase plastice (18,5%), fabricarea de mașini, echipamente și utilaje (17,3%), prelucrarea lemnului și fabricarea produselor din lemn (15,1%), extracția cărbunelui superior și inferior (14,6%), fabricarea produselor textile (13,5%), industria metalurgică (12,4%). Reduceri mai importante au fost înregistrate în următoarele ramuri: fabricarea

calculatoarelor și a produselor electronice și optice (8,7%), fabricarea altor mijloace de transport (3,0%), industria alimentară (2,9%), fabricarea băuturilor (2,9%), fabricarea substanțelor și produselor chimice (2,3%).

Evoluția cifrei de afaceri totale din industrie



Trim. I 2012 - estimări realizate pe baza anchetei de conjunctură

Pentru trimestrul I, comparativ cu perioada anterioară, se așteaptă o scădere importantă a volumului cifrei de afaceri pe total industrie cu 8,1%. Comparativ cu perioada similară din 2011, agenții economici apreciază că cifra de afaceri pe total industrie va înregistra o reducere ușoară de 0,8%.

Cifra de afaceri din industrie de pe piața internă a înregistrat o scădere cu 2,5% la nivelul trimestrului IV 2011, comparativ cu trimestrul anterior. Raportat la perioada similară din 2010, se evidențiază o majorare pentru cifra de afaceri destinată pieței interne cu 4,3%, ceea ce a condus la nivelul anului 2011, la o creșterea cu 5,1%.

Creșteri importante ale cifrei de afaceri pentru piața internă în anul 2011, față de anul 2010, s-au înregistrat în următoarele ramuri: prelucrarea lemnului și fabricarea produselor din lemn (27,0%), fabricarea autovehiculelor de transport rutier (26,5%), alte activități industriale (20,7%), fabricarea produselor din cauciuc și mase plastice (17,2%), industria metalurgică (15,2%), fabricarea echipamentelor electrice (14,7%).

Conform estimărilor agenților economici, în trimestrul I 2012, volumul cifrei de afaceri a producției destinate pieței interne se așteaptă să înregistreze o scădere semnificativă comparativ cu perioada anterioară (14,6%) și o creștere de 2,1% față de trimestrul I din 2011.

Cifra de afaceri din industrie de pe piața externă a scăzut la nivelul trimestrului IV 2011, față de perioada anterioară, cu 1,0%, iar comparativ cu trimestrul similar din 2010 a înregistrat tot o reducere (1,9%). Cu toate acestea, datorită creșterilor înregistrate în primele trei trimestre, la nivelul anului 2011 s-a înregistrat o creștere cu 6,7%.

Pentru anul 2011, comparativ cu anul anterior, ramurile care au avut majorări importante ale cifrei de afaceri pentru piața externă au fost: industria construcțiilor metalice și a produselor din metal (22,5%), fabricarea altor produse din minerale nemetalice (22,1%), fabricarea de mașini, utilaje și echipamente (21,6%), fabricarea de hârtie și a produselor din hârtie (19,9%), fabricarea produselor din cauciuc și mase plastice (19,4%).

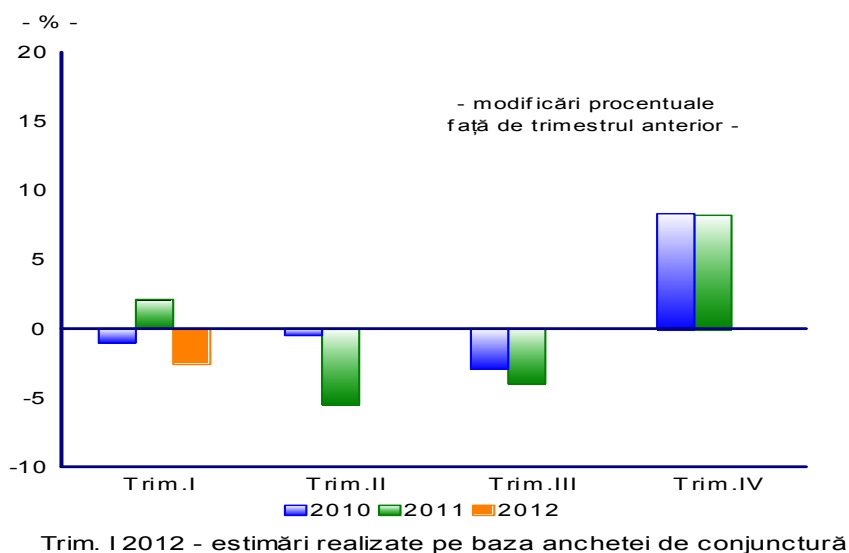
Anticipările agenților economici din eșantion indică pentru primul trimestru al anului curent o majorare de 4,2%, comparativ cu trimestrul anterior, în timp ce, comparativ cu trimestrul I 2011, volumul cifrei de afaceri destinate pieței externe va fi în scădere cu 1,0%. Acest indicator este singurul (cu excepția numărului de salariați din industrie) pentru care, comparativ cu perioada precedentă, se înregistrează o creștere, fiind corelată cu volumul exportului total pentru aceeași perioadă de analiză, ce se prevede a crește cu 4,3%.

Stocurile de produse finite

Stocurile de produse finite au înregistrat în cel de-al patrulea trimestru al anului, față de perioada anterioară, o majorare cu 8,2%. Comparativ cu perioada similară din 2010 stocurile de produse finite au crescut ușor cu 0,1%, determinând o creștere de 2,1% la nivelul întregului an 2011.

Pentru trimestrul I 2012, agenții economici apreciază că stocurile de produse finite vor scădea cu 2,6% față de trimestrul IV 2011, iar raportând la perioada corespunzătoare a anului trecut se prevede o scădere cu 4,4%.

Evoluția stocurilor de produse finite



Stocurile de materii prime

Se așteaptă ca în trimestrul I 2012, stocurile de materii prime să înregistreze o scădere cu circa 2,2%, comparativ cu trimestrul anterior.

Evoluția stocurilor de materii prime

- modificări procentuale față de trimestrul anterior (%) -

	trim. I	trim. II	trim. III	trim. IV
2010	-0,5	2,6	0,1	1,1
2011	0,01	-2,2	4,1	-1,2
2012	-2,2			

Sursa: date rezultate din ancheta de conjunctură a CNP

Gradul de utilizare a capacităților de producție

În perspectiva trimestrului I 2012 se estimează, conform răspunsurilor agenților economici care fac parte din eșantion, că gradul de utilizare a capacităților de producție aflate în funcțiune se va situa la circa 76%, cel mai mare nivel din ultimii 2 ani.

Gradul de utilizare a capacităților de producție

- % -

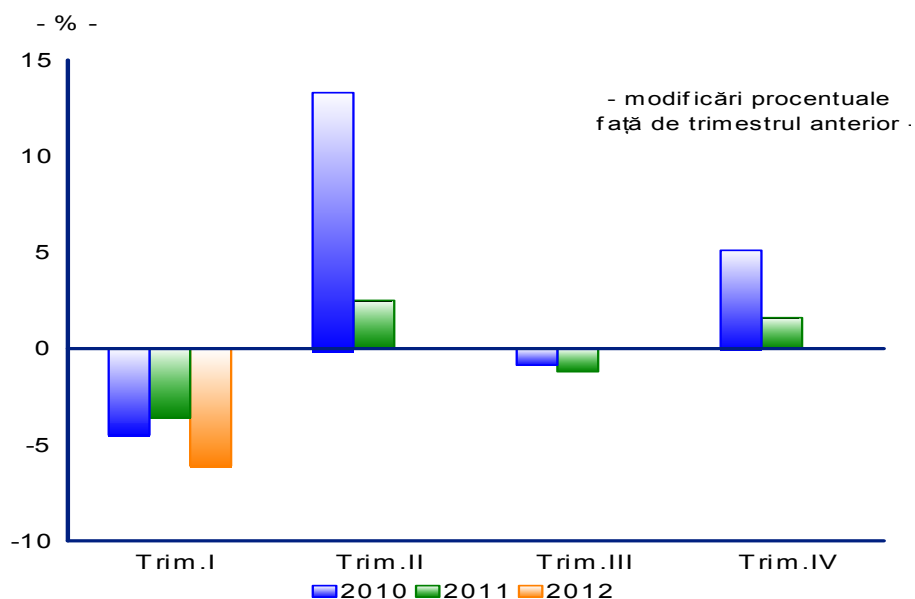
	trim. I	trim. II	trim. III	trim. IV
2010	69,4	70,6	66,8	68,2
2011	64,2	64,9	64,5	75,9
2012	76,1			

Sursa: date rezultate din ancheta de conjunctură a CNP

Productivitatea muncii

În concordanță cu evoluțiile producției industriale și efectivului de salariați din industrie, productivitatea muncii a înregistrat în trimestrul IV al anului trecut o creștere cu 1,6% față de trimestrul anterior, în timp ce, comparativ cu trimestrul similar din 2010, productivitatea muncii a înregistrat o scădere de 0,9%. La nivelul anului 2011, productivitatea muncii a crescut cu 4,3%, față de anul 2010.

Evoluția productivității muncii



Trim. I 2012 - estimări realizate pe baza anchetei de conjunctură

Pentru trimestrul I 2012 agenții economici se așteaptă la scăderea

Costul unitar real cu forța de muncă

productivității muncii, atât față de trimestrul similar din anul trecut (-3,4%), cât și față de trimestrul anterior, aceștia estimând o scădere cu 6,0%.

Costul unitar real cu forța de muncă în industrie a înregistrat în anul 2011 o scădere cu 6,2% față de anul 2010, pe baza unei reduceri a câștigului salarial brut real (deflatat cu indicele prețurilor producției industriale), comparativ cu o creștere a productivității muncii în această perioadă.

La nivelul trimestrului I 2012 se așteaptă să se înregistreze pentru costul unitar real cu forța de muncă o scădere cu 1,4% față trimestrul IV 2011 și o creștere cu 0,5% față de trimestrul I 2011.

Numărul de salariați

În ceea ce privește numărul mediu de salariați din trimestrul IV, s-a înregistrat o scădere ușoară cu 0,1% comparativ cu cel de-al treilea trimestru al anului. Față de trimestrul similar din anul anterior s-a înregistrat o creștere de 2,7%.

Efectivul salariaților din industrie - medie trimestrială -

	- mii persoane -			
	trim. I	trim. II	trim. III	trim. IV
2010	1.254,4	1.230,3	1.215,4	1.206,0
2011	1.214,4	1.226,0	1.239,3	1.238,1
2012	1.237,3			

Sursa: prelucrări CNP pe baza datelor INS; pentru trimestrul I 2012 - rezultatele din ancheta de conjunctură

La nivelul anului 2011 comparativ cu anul 2010 s-a înregistrat o creștere de 0,2%. Ramurile care au avut cea mai importantă creștere a numărului de salariați au fost: fabricarea produselor textile (11,1%), fabricarea calculatoarelor și a produselor electronice (10,9%) și fabricarea produselor farmaceutice (9,6%).

Dinamica numărului de salariați

	- modificări procentuale față de aceeași perioadă din anul anterior (%) -			
	trim. I	trim. II	trim. III	trim. IV
2010	-13,9	-11,5	-9,4	-6,8
2011	-3,2	-0,3	2,0	2,7
2012	1,9			

Sursa: prelucrări CNP pe baza datelor INS; pentru trimestrul I 2012 - rezultatele din ancheta de conjunctură

Din sondajul efectuat la nivelul agenților economici se remarcă faptul că trendul ascendent datorat creșterilor de personal va continua și în primul trimestru al acestui an, când se va înregistra o creștere cu circa 2% față de primul trimestru din anul 2011; comparativ cu ultimul trimestrul al anului anterior se va înregistra o scădere ușoară (0,1%).

Ramurile care la nivelul trimestrului I 2012, comparativ cu trimestrul I 2011, se preconizează că vor înregistra cele mai mari creșteri sunt: fabricarea produselor din tutun (15,9%), extracția minereurilor metalifere (12%), fabricarea produselor farmaceutice (11,7%) și fabricarea calculatoarelor și a produselor electronice (11%).

Volumul creditelor

Datele obținute din sondajul de conjunctură pentru sectorul industrial indică pentru trimestrul I al anului curent o creștere a volumului creditelor acordate agenților economici din industrie de circa 0,3%, comparativ cu trimestrul IV 2011.

Pentru *creditele restante* se preconizează că acestea vor înregistra în trimestrul I o creștere de circa 6,0% față de trimestrul anterior.

Ponderea creditelor restante în total credite

	trim. I	trim. II	trim. III	trim. IV
2010	5,19	6,4	7,5	7,7
2011	8,7	9,0	9,25	9,47
2012	10,0			

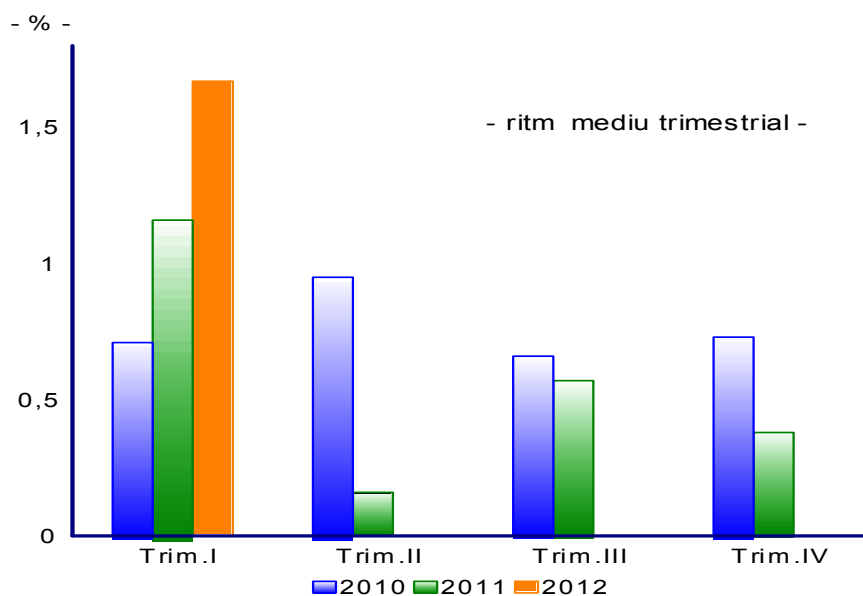
Sursa: prelucrări CNP rezultatele din ancheta de conjunctură

Din datele furnizate de agenții economici se poate observa că în ultimii ani ponderea creditelor restante în totalul creditelor a crescut substanțial. Această situație se datorează faptului că există în continuare probleme de lichiditate în sistem, ceea ce duce la o situație financiară dificilă în rândul agenților economici.

Prețurile producției industriale

În ceea ce privește prețurile producției industriale, acestea au crescut în ultimul trimestru al anului 2011 cu 1,27% față de trimestrul anterior (majorarea componentei externe fiind mai mare, respectiv 1,70%) și cu 7,01% în luna decembrie 2011, față de decembrie 2010.

Evoluția prețurilor de producție



Trim. I 2012 - estimări realizate pe baza anchetei de conjunctură

Ancheta de conjunctură prevede pentru trimestrul I 2012 al anului curent o creștere medie lunară a prețurilor de producție de 1,67%, creștere superioară atât celei înregistrate în trimestrul IV 2011 (0,38%), cât și celei din perioada similară a anului trecut (1,16%).

În cazul acestui indicator, la nivelul primului trimestru al anului curent se așteaptă o creștere de 3,9%, iar pentru luna martie 2012 se anticipează o creștere de circa 5,1%, față de luna decembrie 2011.