

Convergența reală în cazul Portugaliei și Spaniei

- o analiză comparativă -

După semnarea Tratatului de Aderare la 12 iunie 1985, Spania și Portugalia pășeau, la 1 ianuarie 1986, împreună în marea familie a Uniunii Europene.

La punctul de plecare, în calitate de stat membru, nivelul și structura economică ale celor două țări era următoarea:

- **Spania**, realizase, în anul 1985, o creștere economică de 2,6% și avea un PIB/locuitor, la puterea de cumpărare standard (PCS), care se situa la 72,3% din media Uniunii Europene cu 15 țări.

Pe sectoare de activitate, structura produsului intern brut era următoarea: valoarea adăugată din sectorul serviciilor furniza 54%, urmată de industrie cu 28,7%, construcții cu 6,4% și agricultură cu 5,9%.

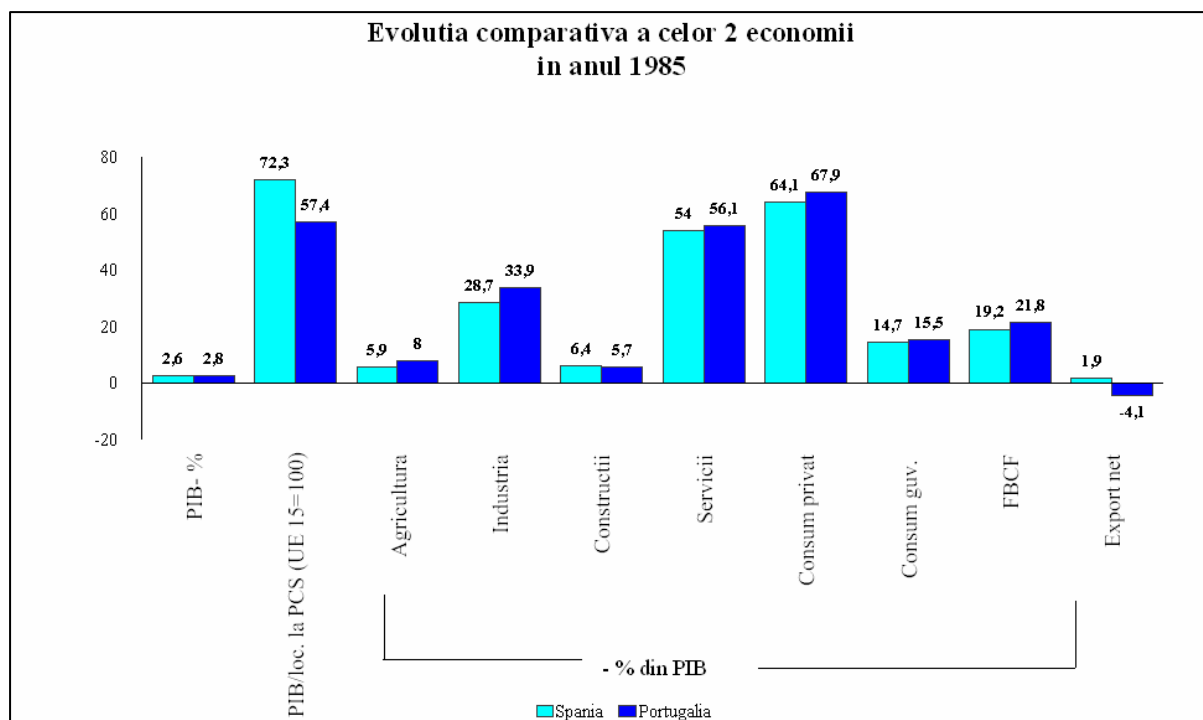
În ceea ce privește cererea, consumul privat reprezenta 64,1%, iar cel guvernamental 14,7%. Rata de investiție era de 19,2%, în timp ce contribuția exportului net era pozitivă, reprezentând 1,9% din PIB.

- În **Portugalia**, în anul 1985, creșterea economică a fost de 2,8% cu un produs intern brut pe locuitor, la PCS, care se situa la 57,4% din media Uniunii Europene cu 15 țări.

În structură, serviciile sunt cele care au cea mai mare contribuție cu o pondere de 56,1%, urmate de industrie cu 33,9%, agricultură 8% și construcții 5,7%.

Pe elemente de utilizare, consumul populației reprezintă 67,9%, în timp ce rata de investiție se situează la 21,1% din produsul intern brut. Exportul net era negativ, cu o pondere de -4,1% din PIB.

Comparativ, cele două state plecau de la un ritm de creștere economică aproape egal, dar cu un nivel al produsului intern brut pe cap de locuitor superior în Spania. Evoluții diferite se constată și la exportul net care în Spania are o contribuție pozitivă (1,9% din PIB), în timp ce în Portugalia acesta este negativ, ponderea importului de bunuri și servicii în produsul intern brut depășind cu 4,1 procente pe cea a exportului de bunuri și servicii. De asemenea, rata de investiție din Portugalia (21,8%), era superioară celei din economia spaniolă (19,2%).



Evoluțiile celor două economii, în primii 5 ani după aderarea la Uniunea Europeană arată o accelerare a ritmului creșterii economice și o îmbunătățire sensibilă a convergenței reale:

- % -

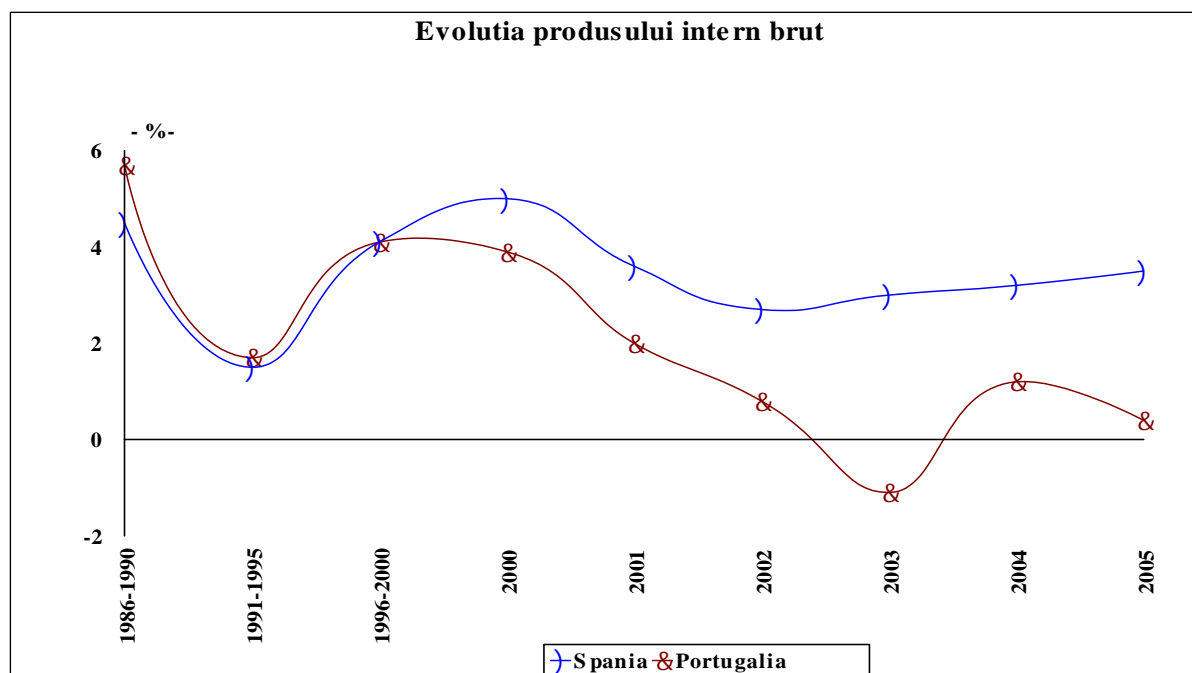
Ritm mediu anual în perioada 1986 - 1990	Spania	Portugalia
Produs intern brut	4,5	5,7
Consum privat	4,6	5,4
Consum guvernamental	6,4	6,0
Formarea brută de capital fix	10,9	10,9
Export de bunuri și servicii	3,1	9,6
Import de bunuri și servicii	17,0	15,5
PIB/loc. la PCS (UE 15) - în anul 1990	77,0	65,6

Astfel, în perioada 1986-1990, ritmul mediu anual de creștere, în **Spania**, a fost 4,5%, net superior perioadei 1974-1985 când economia a înregistrat un spor anual de numai 1,8%. Creșterea a fost susținută, în principal, de cererea internă, în cadrul acesteia detașându-se net investițiile cu un ritm mediu anual de 10,9%, iar în cadrul acestora atât echipamentele, cât și construcțiile au crescut anual, în medie, cu 11%. De remarcat saltul spectaculos al importurilor de bunuri și servicii în perioada menționată, cu creșteri medii anuale de 17%, depășind net pe cel al exporturilor care a fost de numai 3,1%.

În **Portugalia**, în primii 5 ani după aderare, ritmul mediu anual al creșterii economice a fost de 5,7% superior celui înregistrat de economia spaniolă. Ca și în cazul Spaniei, rolul fundamental l-au jucat investițiile cu un ritm mediu anual de 10,9%. De menționat, în cazul Portugaliei, creșterea superioară a exporturilor de bunuri și servicii (9,6%) față de cel din Spania (3,1%).

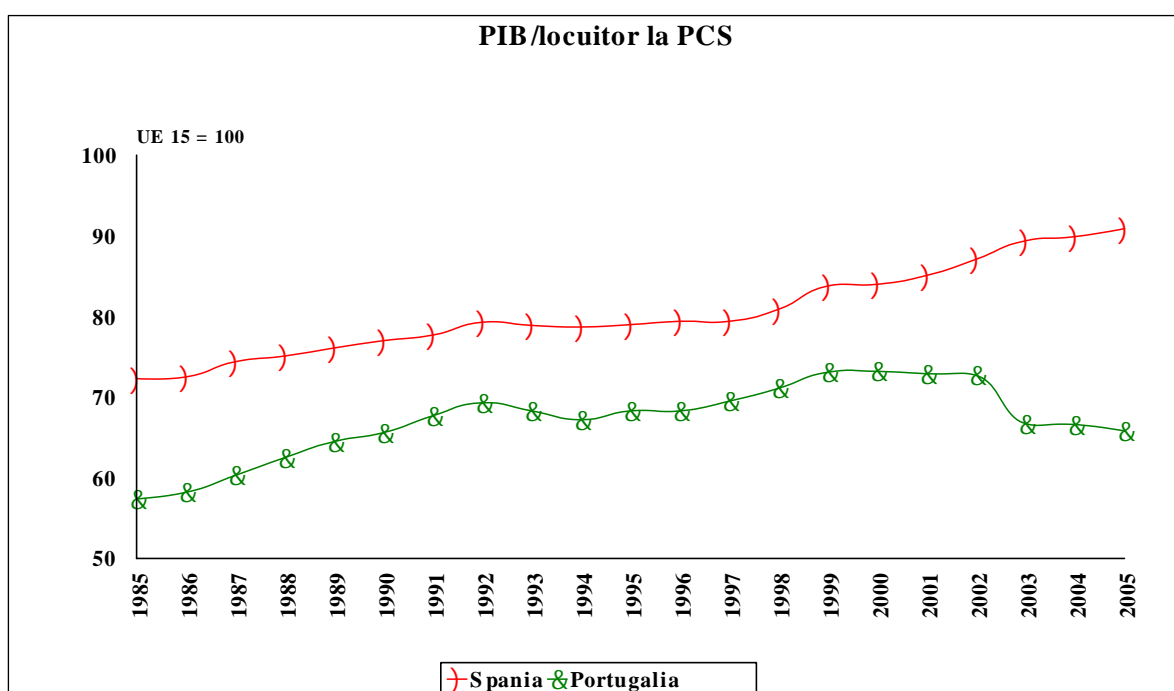
Această evoluție s-a concretizat, în anul 1990, în ambele țări, într-o creștere a produsului intern brut pe locuitor la PCS față de UE 15. În Spania acesta a crescut de la 72,3% în anul 1985 la 77% în anul 1990, în timp ce în Portugalia, creșterea a fost de la 57,4% în 1985 la 65,6%.

După 1990 în cele două economii perioadele de creștere accelerată au alternat cu cele de creștere moderată. Astfel, în intervalul 1991-1995, ritmul mediu anual al creșterii economice a fost de 1,7% în Portugalia și de 1,5% în Spania, această perioadă fiind urmată de una cu creștere accelerată; în anii 1996-2000 creșterea economică a avut un spor mediu anual de 4,1%, atât în Portugalia, cât și în Spania. După anul 2000, se constată o încetinire a ritmului creșterii economice în Portugalia, comparativ cu cel din Spania, aceasta din urmă cu reducere(-1,1%) a produsului intern brut în anul 2003.



Evoluția creșterii economice în cele două țări s-a reflectat și în evoluția produsului intern brut pe locuitor la PCS - indicator cu ajutorul căruia se evaluează convergența reală. După 20 de ani de la integrarea în Uniunea Europeană ambele state au înregistrat creșteri ale produsului intern brut pe locuitor, dar ritmul mediu a fost inegal, cu un oarecare avantaj pentru Spania.

Ca urmare, deși convergența reală a celor două țări s-a îmbunătățit, ecartul de dezvoltare dintre ele s-a mărit. În anul 2005, produsul intern brut pe locuitor la PCS se situa în cazul Spaniei la 91%, față de media UE15 (s-a menținut același termen de referință pentru comparabilitate cu momentul aderării), iar în cazul Portugaliei la 66%. Practic, față de momentul aderării, când diferența era de circa 15 puncte procentuale, în anul 2005 ecartul a ajuns la 25 de puncte procentuale. În primii ani după integrare, Portugalia era cea care făcea pași mai rapizi în recuperarea decalajului față de media Uniunii Europene, în mai puțin de 10 ani ea recuperând 10 procente (de la 58,2% în 1985 la 68,3% în 1993), în timp ce în Spania recuperarea decalajului de 10 procente s-a realizat în mai mult de 10 ani (de la 72,5% în 1985 la 83,8% în 1999).



Față de media Uniunii Europene cu 25 de state, în anul 2005, Spania se situa la 98,7%, iar Portugalia la 71,4%.

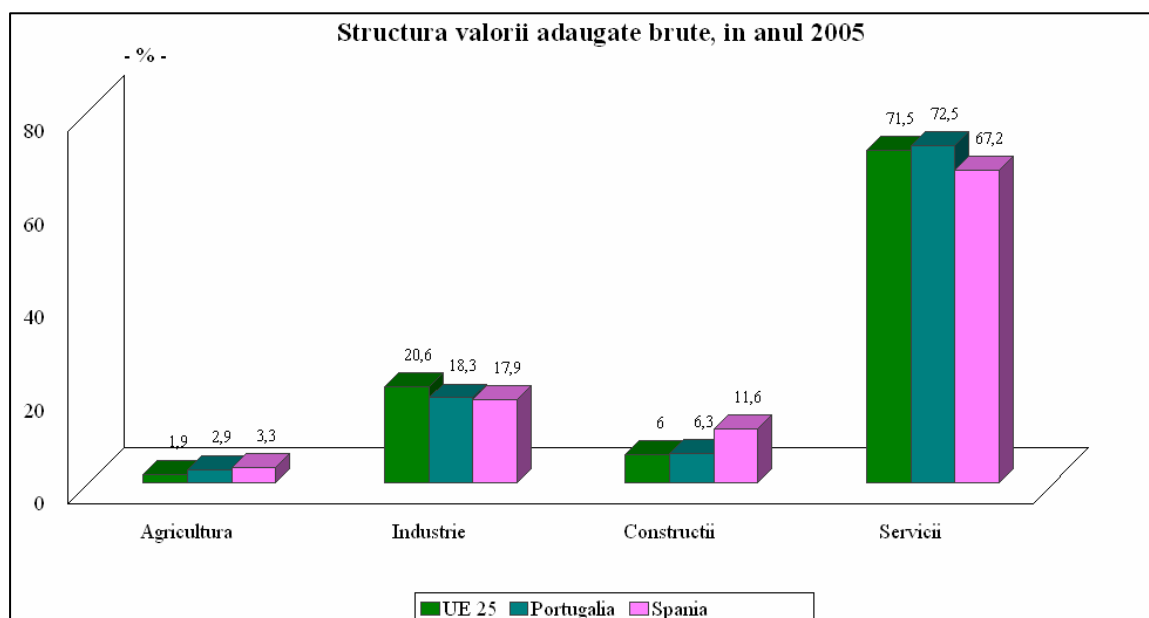
Așa cum arăta și John Fitz Gerald în lucrarea „Lessons from 20 Years of Cohesion”¹⁾, „Spania și Portugalia sunt două din țările care au făcut progrese semnificative în procesul de convergență”. De asemenea, acesta sublinia faptul că nu există un singur «model» de convergență, dată fiind diversitatea politicilor aplicate și ritmurile diferite de reformă. Fiecare stat poate alege mai multe căi și strategii de promovare a dezvoltării economice. J.F. Gerald preciza faptul că, pe baza experienței din ultima jumătate de secol, sunt câteva elemente cheie pentru procesul de convergență: comerțul liber și o economie deschisă și competitivă, investiția în capitalul uman și o infrastructură adecvată.

¹⁾ John Fitz Gerald – Lessons from 20 Years of Cohesion, Dublin, 2004.

În perioada 1996-2005, atât Spania, cât și Portugalia și-au sporit contribuția la formarea PIB-ului european, ponderea Spaniei crescând de la 6,9% în 1996 la 8,4% în 2005, iar Portugalia de la 1,2% în 1996 la 1,4% în 2005.

De remarcat este rata de investiție foarte înaltă înregistrată de economia spaniolă în anul 2005 (aproximativ 30%), fiind a doua după cea a Letoniei, cea a Portugaliei situându-se în jurul a 22%, depășind media UE 25. În ceea ce privește cheltuielile de capital din buget, ca pondere în produsul intern brut, Spania înregistrează o rată mai înaltă (3,6% în anul 2005) decât Portugalia (2,8% în 2005).

În structura valorii adăugate brute (grafic) economia Portugaliei este mai apropiată de media UE 25, cu o pondere de peste 70% a sectorului terțiar. De remarcat în Spania contribuția foarte mare a construcțiilor (11,6%), aproape dublă față de media UE 25 (6%).



Astăzi aderarea României și Bulgariei la 1 ianuarie 2007 este considerată un moment asemănător aderării Spaniei și Portugaliei în urmă cu mai mult de 20 de ani. Decalajul României exprimat în PIB/locuitor la PCS mai mare decât în cazul celor două țări (circa 36% în anul 2006), dar ritmul de creștere al produsului intern brut superior reprezintă o premisă importantă pentru ca România să devină țara europeană care să înregistreze cea mai rapidă reducere a disparităților față de media Uniunii Europene.

Intr-o primă etapă, până în anul 2013, valoarea nominală a produsului intern brut în România este posibil să se dubleze, comparativ cu valoarea din 2006, ceea ce va face ca PIB/locuitor la PCS să se situeze la circa 50% față de media Uniunii Europene. Prin urmare, într-un interval de 7 ani, România își va

îmbunătăți convergența cu circa 14 puncte procentuale, în timp ce Portugalia a obținut aceeași îmbunătățire în 20 de ani.